

GALLERIA SPADA



Cher Visiteur

La Galerie occupe quatre salles sur l'étage noble du Palazzo Spada. Le Palais, caractérisé par un riche décor interne et externe, est d'origine du seizième siècle, ayant été fait construire et décorer par le Cardinal Girolamo Capodiferro en 1550.

Acheté en 1632 par le Cardinal Bernardino Spada, le bâtiment fut davantage élargi et enrichi, en devenant progressivement, en outre sous l'impulsion du neveu de Bernardino – le Cardinal Fabrizio – le siège d'une raffinée récolte artistique et archéologique, dans une large mesure maintenue intègre et maintenant exposée dans les Salles de la Galleria et les milieux à l'usage du Conseil d'État, qui occupa

GALLERIA SPADA

le reste du Palais.

Le parcours de visite est indiqué dans le plan en haut de la prochaine page. La disposition des œuvres “a tutta parete” (disposition de tableaux par rangs horizontaux sur les parois) reprend l'aménagement du dix-septième et dix-huitième siècles des collections baroques romaines.

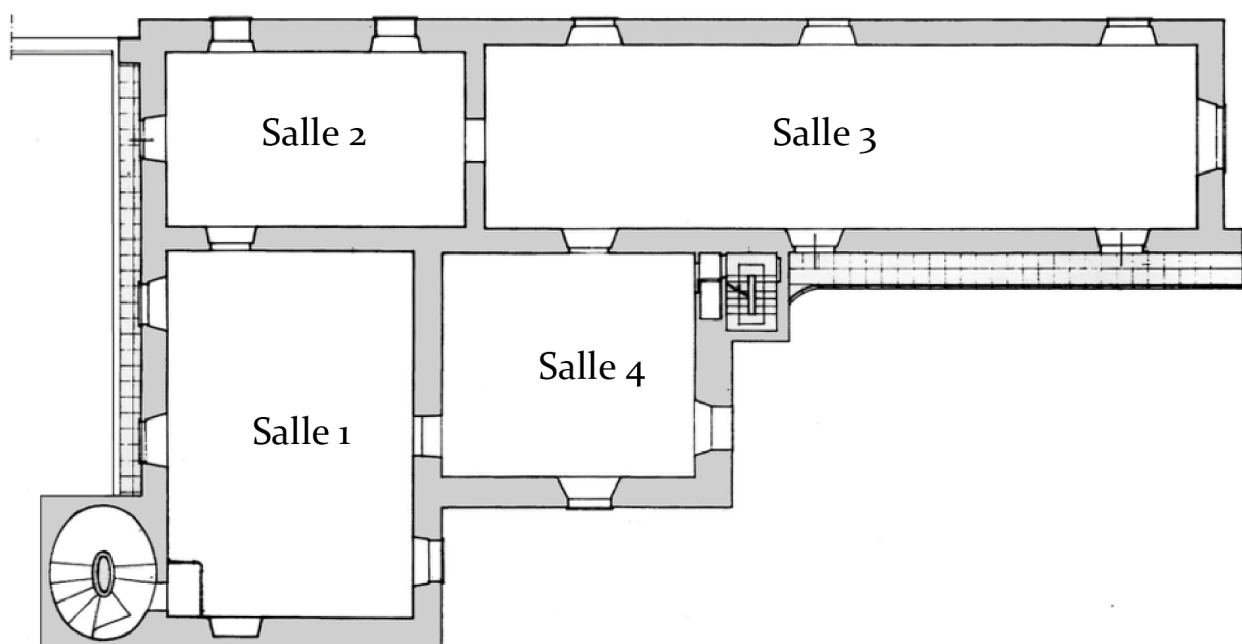
Les tableaux sont identifiés par un numérotage placé à côté des œuvres; les sculptures et le mobilier, au contraire, sont décrits selon une lecture qui commence à partir de la gauche par rapport à la porte d'entrée des différentes Salles.

Dans les légendes de ce guide est indiqué entre parenthèses, dans les cas où elle est connue, la provenance des œuvres (collection des Cardinaux Bernardino Spada et Fabrizio Spada, famille Spada Veralli, héritage Rocci etc.).

Les peintures, là où ce n' est pas indiqué, sont des huiles sur toile; les sculptures, là où ce n' est pas indiqué, sont de marbre blanc.

Le Personnel est à votre disposition pour éventuelles indications. Bonne visite!

GALLERIA SPADA



SALLE 1

La première salle fait partie de la phase de construction du 500 du Palais, étant partie du bâtiment réalisé par le Cardinale Capodiferro. Elle a été restructurée en 1653, prenant le nom de Stanzone dei Papi (la Grande Salle des Papes) grâce à la présence de 50 inscriptions, qui maintenant ne sont plus visibles, qui illustraient les vies des pontifes. Les décorations actuelles des frises pariétales et du plafond datent, par contre, de 1777.

GALLERIA SPADA

Dans cette salle vous pouvez admirer le Portrait du Cardinal Bernardino Spada (32), l'un des plus importants exemples du magnifique art de Guido Reni, et celui de son neveu, le Cardinal Fabrizio Spada (45). En outre, vous pouvez y trouver les portraits d'Orazio Spada (17b) et de sa femme, Maria Veralli (18b): ils étaient tous les propriétaires originaux de cette admirable collection d'art.

- 1) Onofrio LOTH (Naples 1665-1717), Nature morte avec de petits génies, 1714 (Coll. Fabrizio Spada)**
- 2) Jacques COURTOIS, dit le BOURGUIGNON (St. Hippolyte 1621-Rome 1676), Combat entre des cavaliers impériaux et turques, 1668 env. (Coll. Fabrizio Spada)**
- 3) Jacques COURTOIS, dit le BOURGUIGNON (St. Hippolyte 1621-Rome 1676), Bataille, 1640-45 env. (Coll. Fabrizio Spada)**
- 4) Jacques COURTOIS, dit le BOURGUIGNON (St. Hippolyte 1621-Rome 1676), Bataille, 1640-45 env. (Coll. Fabrizio Spada)**
- 5) Jacques COURTOIS, dit le BOURGUIGNON (St. Hippolyte 1621-Rome 1676), Josué ordonnant au soleil de s'arrêter, 1668 env. (Coll. Fabrizio Spada)**
- 6) Giuseppe CHIARI (Rome 1654-1727), La rencontre entre Bacchus et Ariane, 1697 (Coll. Fabrizio Spada)**
- 7) Onofrio LOTH (Naples 1665-1717), Nature morte avec de petits génies, 1714 (Coll. Fabrizio Spada)**
- 7b) Pietro MONTANINI ou Pandolfo RESCHI (seconde moitié di XVII^{ème} siècle), Bataille, 1689 env. (Coll. Fabrizio Spada)**
- 8) Pietro MONTANINI ou Pandolfo RESCHI (seconde moitié di XVII^{ème} siècle), Bataille, 1689 env. (Coll. Fabrizio Spada)**

GALLERIA SPADA

- 9) Vincenzo CAMUCCINI (Rome 1771-1844), Portrait du Cardinal Benedetto Naro, après 1823 (Coll. Alessandro Spada)
- 10) Orsola Maddalena CACCIA (Moncalvo 1596-Asti 1676) attr. aussi à Guglielmo CACCIA, dit le MONCALVO (Montabone 1568-Moncalvo 1625), St. François d'Assise réconforté par deux anges, 1616-20 env. (de l'héritage de la famille Veralli)
- 11) Bartolomeo TORREGIANI (Naples ?-Rome 1675?), Paysage fluvial, 1660 env. (Coll. Fabrizio Spada)
- 12) Gaspard DUGHET (Rome 1615-1675), Paysage avec figures, 1660 env. (Coll. Fabrizio Spada)
- 13) École ROMAINE, Paysage avec bergers, fin du XVII^{ème} siècle (Coll. Spada-Veralli)
- 14) École ROMAINE, Paysage avec cascade, fin du XVII^{ème} siècle (Coll. Spada-Veralli)
- 15) Giuseppe CHIARI (Rome 1654-1727), Mercure confiant Bacchus enfant aux Nymphes, 1699 (Coll. Fabrizio Spada)
- 16) Giovanni Domenico CERRINI (Pérouse 1609-Rome 1681), David avec la tête de Goliath, 1649 (Coll. Bernardino Spada, tableau commandé par Virgilio qui en fit cadeau à son frère)
- 17) François DUQUESNOY (Bruxelles 1594-Livourne 1643), moulage en plâtre, L'amour divin terrassant l'amour profane, 1630 env. (Coll. Bernardino Spada)
- 17 b) Giovanni Domenico CERRINI (Pérouse 1609-Rome 1681), huile sur cuivre, Portrait d'Orazio Spada, 1660 env. (Coll. Orazio Spada)
- 17 c) École FLAMANDE, Mer orageuse, XVII^{ème} siècle (de l'héritage de la famille Rocci)

GALLERIA SPADA

18) Giuseppe CHIARI (Rome 1654 – 1727), Apollon et Daphné, 1695 (Coll. Fabrizio Spada)

18 b) Eberarth KEILHAU, appelé MONSÙ BERNARDO (Elseneur 1624-Rome 1686), La Marquise Maria Veralli avec cinq de ses enfants, env. 1663-65 (Coll. Luigi Koelliker en dépôt à la Galleria Spada)

19) Attr. à Domenico ZAMPIERI, dit le DOMINQUIN (Bologne 1581-Naples 1641), Portrait de Paolo Spada, 1615-18 env. (Coll. Bernardino Spada)

20) Giovanni Domenico CERRINI (Pérouse 1609-Rome 1681), Portrait du Cardinal Bernardino Spada, 1653 (Coll. Bernardino Spada)

21) Nicolò TORNIOLI (Sienne 1598-Rome 1651), La Charité Romaine, avant 1643 (Coll. Bernardino Spada)

22) Lazzaro BALDI (Pistoia, vers 1624-Rome 1703), L'empereur Claudius empêche la mise à mort de ceux qui avaient attenté à sa vie, fin du XVII^{ème} siècle (Coll. Fabrizio Spada)

23) Lazzaro BALDI (Pistoia, vers 1624-Rome 1703), L'empereur Domitien agressé dans son propre lit par ses tueurs, fin du XVII^{ème} siècle (Coll. Fabrizio Spada)

24) Lazzaro BALDI (Pistoia, vers 1624-Rome 1703), Néron couronné empereur, fin du XVII^{ème} siècle (Coll. Fabrizio Spada)

25) Lazzaro BALDI (Pistoia, vers 1624-Rome 1703), Le meurtre de l'Empereur Caligula, de sa femme et de sa fille, fin du XVII^{ème} siècle (Coll. Fabrizio Spada)

26) Lazzaro BALDI (Pistoia, vers 1624-Rome 1703), Episode de la vie de l'Empereur Tibère, fin du XVII^{ème} siècle (Coll. Fabrizio Spada)

GALLERIA SPADA

- 27) Lazzaro BALDI (Pistoia, vers 1624-Rome 1703), Vespasien couronné empereur à Césarée, fin du XVII^{ème} siècle (Coll. Fabrizio Spada)
- 28) Giuseppe CHIARI (Rome 1654-1727), Latone transformant en grenouilles les bergers de la Lycie, 1699 (Coll. Fabrizio Spada)
- 29) Guido RENI (Calvenzano 1575-Bologne 1642), St. Jérôme, fin du XVI^{ème} siècle – début du XVII^{ème} siècle (Coll. Spada-Veralli)
- 29 b) Anonyme, Paysage, fin du XVII^{ème} siècle (Coll. Spada-Veralli)
- 30) Lazzaro BALDI (Pistoia 1624-Rome 1703), St. Gaétan de Thiène en train d'écrire la règle de l'Ordre clérical des Théatins, fin du XVII^{ème} siècle (Coll. Fabrizio Spada)
- 31) Viviano CODAZZI (Bergame 1604-Rome 1670), Colonnade, 1649-50 env. (Coll. Fabrizio Spada)
- 32) Guido RENI (Calvenzano 1575-Bologne 1642), Portrait du Cardinal Bernardino Spada, 1631 (Coll. Bernardino Spada)
- 33) Domenico ROBERTI (Rome, vers 1642-1707), Paysage avec des ruines romaines, 1703 (Coll. Fabrizio Spada)
- 34) Attr. à Guido RENI (Calvenzano 1575-Bologne 1642), L'esclave de Ripa Grande, 1613 env. (Coll. Spada-Veralli)
- 34 b) Anonyme, Paysage, fin du XVII^{ème} siècle (probablement Coll. Fabrizio Spada)
- 35) Giovanni Francesco BARBIERI, dit le GUERCHIN (Cento 1591-Bologne 1666), Portrait du Cardinal Bernardino Spada, 1631 (Coll. Bernardino Spada)
- 36) Viviano CODAZZI (Bergame 1604-Rome 1670), Ruines romaines, 1649-50 env. (Coll. Fabrizio Spada)

GALLERIA SPADA

- 37) Copie ancienne de Lorenzo LOTTO (Venise? 1480-Loreto 1556), Le Christ et la femme adultère, post 1528 (Coll. Virgilio Spada). Original: Sainte Maison de Lorette
- 38) Anonyme ROMAGNOL ou EMILIEN, Portrait de gentille femme, huile sur bois, XVI^{ème} siècle (Coll. Bernardino Spada)
- 39) Giovanni Battista CRESPI (Cerano 1567/68-Milan 1632), huile sur bois, St. Jérôme pénitent, fin du XVI^{ème} siècle-début du XVII^{ème} siècle (Coll. Spada-Veralli)
- 40) Lazzaro BALDI (Pistoia, vers 1624 - Rome, 1703), St. Jean de Dieu soignant les pestiférés, fin du XVII^{ème} siècle (Coll. Fabrizio Spada)
- 41) École de Domenico ZAMPIERI, dit le DOMINIQUE (Bologne 1581-Naples 1641), Paysage, première moitié du XVII^{ème} siècle (Coll. Spada-Veralli)
- 42) École de Domenico ZAMPIERI, dit le DOMINIQUE (Bologne 1581-Naples 1641), Paysage, première moitié du XVII^{ème} siècle (Coll. Spada-Veralli)
- 43) Gaspard DUGHET (Rome 1615-1675), Paysage avec des bergers, 1670 env. (Coll. Spada-Veralli)
- 43 b) École de RAPHAËL (Urbino 1483-Rome 1520), huile sur bois, Sainte Catherine d'Alexandrie, 1^{er} quart du XVI^{ème} siècle (Coll. Virgilio Spada)
- 44) Anonyme disciple de Jacques COURTOIS (St. Hippolyte 1621-Rome 1676), Bataille, 1650 env. (Coll. Fabrizio Spada)
- 45) Sebastiano CECCARINI (Fano 1703-1783), Portrait du Cardinal Fabrizio Spada-Veralli, 1754 (Coll. Clemente Spada)

GALLERIA SPADA

- 46) Anonyme disciple de Jacques COURTOIS (St.Hippolyte 1621-Rome 1676), Bataille, 1650 env. (Coll. Fabrizio Spada)
- 47) Nicolò TORNIOLI (Sienne 1598-Rome 1651), Le sacrifice de Myrtille, avant 1651 (Coll. Bernardino Spada)
- 48) Hendrik Frans VAN LINT (Anvers 1684 -Rome 1763), huile sur cuivre, Vue d'un paysage du Latium avec un couvent, signé et daté 1712 (Coll. Fabrizio Spada)
- 49) Hendrik Frans VAN LINT (Anvers 1684 -Rome 1763), Vue côtière imaginaire près de Rome, signé et daté 1711 (Coll. Fabrizio Spada)
- 50) Bartolomeo CASTELLI Jr., dit lo SPADINO (Rome 1696-vers 1738), Nature morte, 1717 env. (Coll. Fabrizio Spada)
- 51) Hendrik Frans VAN LINT (Anvers 1684 -Rome 1763), huile sur cuivre, Vue côtière imaginaire, signé et daté 1712 (Coll. Fabrizio Spada)
- 52) Hendrik Frans VAN LINT (Anvers 1684-Rome 1763), Vue du Janicule avec l'église de St. Pierre à Montorio, signé et daté 1711 (Coll. Fabrizio Spada)
- 53) Bartolomeo CASTELLI Jr., dit lo SPADINO (Rome 1696-vers 1738), Nature morte, 1717 env. (Coll. Fabrizio Spada)
- 53 b) Domenico ROBERTI (Rome, vers 1642-1707), Paysage avec ruines, 1703 (Coll. Fabrizio Spada)
- 54) Attr. à Nicolò CIRCIGNANI dit le Pomarancio (Pomarance 1517 ca.-Roma 1597), huile sur bois, copie de PERIN DEL VAGA, La Sainte famille avec Ste. Anne, dernier quart du XVI^{ème} siècle (Coll. Spada-Veralli). Original: The National Gallery of Melbourne
- 55) Filippo LAURI (Rome 1623-1694), St. Antoine abbé, seconde moitié du XVII^{ème} siècle (Coll. Spada-Veralli)

GALLERIA SPADA

Mobilier et sculptures: La disposition des meubles et des sculptures exposés dans cette salle suit la succession naturelle des objets à partir de la gauche de l'entrée principale.

- Deux tabourets en bois sculpté, peints et en partie dorés, première moitié du XVII^{ème} siècle
- Console, école Romaine 1780, env., en bois entaillé et doré. Le dessus est en marbre noir veiné (probablement Coll. Giuseppe Spada)
- Buste de Caracalla du XVII^{ème} siècle, pseudo-antique (Coll. Bernardino Spada)
- Console, dernier quart du XVIII^{ème} siècle, en bois laqué vert clair avec des reliefs dorés. Le dessus est en albâtre-onyx
- Putto sur cheval marin, âge impérial Romain, II^{ème} siècle ap. J.-C. (de l'héritage de la famille Veralli)
- Tête de Minerve, art Romain du I^{er} siècle ap. J.-C. (avec des adjonctions du XVII^{ème} siècle)
- Tête bifrons, en marbre de Carrare, sculpture de l'âge impérial Romain, âge de l'Empereur Hadrien
- Console, de la fin du XVIII^{ème} siècle, en bois entaillé et doré. Le dessus est plaqué en marbre ancien (probablement coll. Giuseppe Spada)
- Portrait de femme, art Romain de la seconde moitié du I^{er} siècle ap. J.-C. (Coll. Bernardino Spada)
- Pendule, école Parisienne 1780-90. Marbre blanc, bronze ciselé et doré, bois. Mécanisme par Raffaele FIORELLI

GALLERIA SPADA

- “ Portrait d'enfant, art Romain, I^{ère} moitié du I^{er} siècle ap. J.-C.
- “ Console du début du XIX^{ème} siècle, en bois laqué avec des décorations dorées en relief. Le dessus est en albâtre-onyx (probablement coll. Giuseppe ou de Clemente Spada)
- “ Buste de petite fille, art Romain du II^{ème} siècle ap. J.-C.
- “ Petit tableau au cadre en ébène représentant “Les histoires de Suzanne” dans de nombreuses plaques en cristal à feuille d'or gravée selon la technique dite du verre églomisé. Art Français du XVI^{ème} siècle (Coll. Ravaschieri)
- “ Buste de jeune homme, âge impérial Romain, II^{ème} siècle-III^{ème} siècle ap. J.-C.
- “ Console laquée vert clair avec des reliefs dorés de la fin du XVIII^{ème} siècle
- “ Tête de femme, XVII^{ème} siècle, pseudo-antique
- “ Buste de Diane, art Romain du II^{ème} siècle ap. J.-C. (de l'héritage de la famille Veralli)
- “ Buste de César, XVI^{ème} siècle, pseudo-antique (Coll. Bernardino Spada)
- “ Console de la fin du XVIII^{ème} siècle, en bois entaillé et doré. Le dessus est plaqué en vert antique.
- “ Pieter VAN LAER, dit le BAMBOCCIO (Haarlem 1599-1642), Nocturne, 1630-39 env. (Coll. Fabrizio Spada)
- “ Lustre en verre de Murano, seconde moitié du XVIII^{ème} siècle, deux suites de branches (8 et 16)

• Douze fauteuils en bois doré, du dernier quart du XVIII^{ème} siècle (probablement Coll. Giuseppe Spada)

SALLE 2

En 1636-37 le Cardinal Bernardino Spada fit ajouter une nouvelle aile au Palais du 1500, correspondant à la deuxième et troisième salles.

La 2^{ème} salle avait la fonction de petit cabinet de travail et à l'origine était revêtue par une riche boiserie effectuée par le menuisier Andrea Battaglini, probablement selon un projet de Bernini.

Importante est la frise du sous-plafond, peinte avec la technique de la détrempe sur toile.

La partie située sur le long côté opposé à la fenêtre, constitue le modèle que le peintre raphaélesque Perin Del Vaga (Florence 1501-Rome 1547) exécuta pour une tapisserie jamais réalisée, mais qui était destinée à la paroi située en dessous du Jugement Dernier de Michel-Ange dans la Chapelle Sixtine. Le précieux "modèle" fut en suite retrouvé par le Cardinal Bernardino qui, en outre, fit réaliser "a completamento" (en complément) les parties restantes: sur la longue paroi des fenêtres, le peintre François Perrier (Pontarlier 1594-Paris 1650) réalisa une copie fidèle au tableau de Perino, tandis que sur les côtés plus courts Andrea Gennaroli exécuta deux copies de la frise avec l'addition de l'emblème des cardinaux (trois épées).

56) Andrea DEL SARTO (Florence 1486-1530), huile sur bois, La Visitation, ap. 1524. La fresque avec cette scène est placée dans le Cloître du Scalzo en Florence (Coll. Spada-Veralli)

57) École ROMAGNOLE, huile sur bois, Portrait de gentille femme, XVI^{ème} siècle (Coll. Bernardino Spada)

GALLERIA SPADA

- 58) Antonio CAMPI (Cremona 1524-1587), Portrait d'un prélat, XVI^{ème} siècle (Coll. Bernardino Spada)
- 59) Leandro BASSANO (Bassano 1557-Venise 1622), Portrait d'homme, 1580 env. (Coll. Bernardino Spada)
- 60) TIZIANO Vecellio, dit TITIEN (Pieve di Cadore 1480/85-Venise 1576) Portrait d'un musicien, 1515 env. (Coll. Spada-Veralli)
- 61) Bartolomeo PASSAROTTI (Bologne 1528-1593), Le roi David, 1570 env. (Coll. Bernardino Spada)
- 62) Attr. à Girolamo SICIOLANTE da Sermoneta (Sermoneta 1521-Roma 1575), Portrait du Cardinal Girolamo Veralli, après 1549 (de l'héritage de la famille Veralli)
- 63) Prospero FONTANA (Bologne 1512-1597), L'astrologue, signé « P.F. », 1575 env. (Coll. Bernardino Spada)
- 64) Andrea DONDUCCI, dit le MASTELLETTA (Bologne 1575-1655), Scènes de conte de fées, premier quart du XVII^{ème} siècle (Coll. Bernardino Spada)
- 65) Bartolomeo PASSAROTTI (Bologne 1528-1593), Le botaniste, 1570 env. (Coll. Bernardino Spada)
- 66) Bartolomeo PASSAROTTI (Bologne 1528-1593), Portrait d'un notable, 1570 env. (Coll. Bernardino Spada)
- 67) Andrea DONDUCCI, dit le MASTELLETTA (Bologne 1575-1655), Scène nocturne de pêche et de gué, premier quart du XVII^{ème} siècle (Coll. Bernardino Spada)
- 68) Attr. à Jan Stephen VAN CALCAR (Calcar, vers 1499-Naples, entre 1546 et 1550), Portrait d'un musicien, première moitié du XVI^{ème} siècle (Coll. Bernardino Spada)

GALLERIA SPADA

69) Andrea DONDUCCI, dit le MASTELLETTA (Bologne 1575-1655), Soldats en marche, premier quart du XVII^{ème} siècle (Coll. Bernardino Spada)

70) Andrea DONDUCCI, dit le MASTELLETTA (Bologne 1575-1655), Moïse fait jaillir de l'eau du rocher, 1602-03 env. (Coll. Bernardino Spada)

71) Cercle de Bernardino LUINI (Luino ?, vers 1480/85-Milan ?, vers 1532), Jésus-Christ parmi les docteurs de la loi, milieu du XVI^{ème} siècle. Original: National Gallery, Londres, 1515-30 (Coll. Fabrizio Spada)

72) Andrea DONDUCCI, dit le MASTELLETTA (Bologne 1575-1655), Fête champêtre, premier quart du XVII^{ème} siècle (Coll. Bernardino Spada)

73) Andrea DONDUCCI, le MASTELLETTA (Bologne 1575-1655), Le passage de la Mer Rouge, 1602-3 env. (Coll. Bernardino Spada)

74) Jacopino DEL CONTE (Florence 1510-Rome 1598), Portrait d'homme, 1560 env. (Coll. Bernardino Spada)

75) Domenico TINTORET (Venise 1560-1635), Portrait de Luca Stella, archevêque de Zara, après 1615 (Coll. Bernardino Spada)

76) Sante DI APOLLONIO DEL CELANDRO (Pérouse, actif 1475-1486), huile sur bois, St. Sébastien, 1475-78 env. (de l'héritage de la famille Veralli)

77) Jan VAN SCOREL (Schoorl 1495-Utrecht 1562), huile sur bois, Portrait d'un jeune homme, 1531 env. (Coll. Bernardino Spada)

78) Hans DÜRER (Nuremberg 1490-Cracovie, vers 1528), huile sur bois, Portrait d'homme. Signée H.D. et daté 1511. Sur le revers, trois dessins représentant La Vierge à l'Enfant, une Aigle et une Sainte (Coll. Bernardino Spada)

GALLERIA SPADA

- 79) École ROMAGNOLE, huile sur bois, St. Jean Baptiste, milieu du XVI^{ème} siècle (Coll. Bernardino Spada)
- 80) Marco PALMEZZANO (Forlì 1459-1539), détrempe sur bois, La montée au Calvaire et L'Eternel bénissant, fin du XV^{ème} siècle-début du XVI^{ème} siècle (Coll. Bernardino Spada)
- 81) École ROMAGNOLE, attr. aussi à Giovanni Battista BERTUCCI (Faïence 1465/70-1516) détrempe sur bois, La Vierge à l'Enfant avec le petit St. Jean Baptiste, début du XVI^{ème} siècle (Coll. Bernardino Spada)
- 82) Anonyme, attr. aussi à Giovanni Battista ALEOTTI, dit l'ARGENTA (Ferrare, actif entre la fin du XV^{ème} siècle et le début de XVI^{ème} siècle), huile sur bois, La Vierge à l'Enfant, début de XVI^{ème} siècle (Coll. Bernardino Spada)
- 83) École de Francesco FRANZIA (Bologne, vers 1450-1517), huile sur bois, La Vierge à l'Enfant, début du XVI^{ème} siècle (Coll. Bernardino Spada)
- 84) Girolamo MARCHESI (Cotignola, vers 1472-Rome, vers 1540), Le Christ portant la croix, 1515 env. (Coll. Bernardino Spada)
- 85) École ROMAINE, huile sur mur, détaché et transféré sur un support en "masonite", Portrait du Pape Jules III, après 1550 (Coll. Capodiferro)
- 86) Attr. à Scipione PULZONE (Gaeta 1540-42 ca.-Roma, 1598) Copie d'après TITIEN, Portrait du Pape Paul III, après 1543 (de l'héritage de la famille Veralli). Original: Musée National di Capodimonte, Naples
- 87) Copie d'après TITIEN (Pieve di Cadore, vers 1480/85-Venise 1576), huile sur verre, Laura de' Dianti comme Salomé. Original: Heinz Kisters Collection, Kreuzlingen 1523 env.(Coll. Spada-Veralli)
- 88) Copie d'après Dosso DOSSI (Ferrare, vers 1489-vers 1541), huile sur bois, La Sainte Famille avec des bergers, après 1520-25. Original: Museum of Art, Cleveland (Coll. Spada-Veralli)

GALLERIA SPADA

89) Francesco MAZZOLA, dit le PARMESAN (Parme 1503-Casalmaggiore 1540) fresque détachée et transférée sur toile, Trois têtes, 1529-31 env. (Coll. Spada-Veralli)

90) Lavinia FONTANA (Bologne 1552-Rome 1614), Cléopâtre, 1585 env. (Coll. Spada-Veralli)

91) Amico ASPERTINI (Bologne, vers 1475-1552), détrempe sur bois, St. Cristophe/ St. Luc, 1510 env. (Coll. Bernardino Spada)

92) Sigismondo FOSCHI (Faïence, notices entre 1520 et 1532/36), huile sur bois, La Vierge à l'Enfant avec le petit St. Jean Baptiste, 1522 env. (Coll. Bernardino Spada)

93) Bartolomeo CESI (Bologne 1556-1629), Portrait du Cardinal Nicolò Caetani et du Secrétaire Giovan Francesco Peranda, 1585 env. (Coll. Bernardino Spada)

94) Peintre OMBRIEN, détrempe sur bois, La Vierge à l'Enfant, fin du XV^{ème} siècle (Coll. Spada-Veralli)

Mobilier et sculptures: la disposition des meubles et des sculptures exposés dans cette salle suit la succession naturelle des objets à partir de la gauche de l'entrée à la salle. Sauf indication contraire, les sculptures sont en marbre blanc.

“ Support pour table (trapezoforo), art Romain, du I^{er} siècle ap. J.-C. Haut-reliefs représentant un Satyre et une Victoire ailée

“ L' Annonciation, disciple anonyme de Michel-Ange Buonarroti. Attr. à Jacopo DEL DUCA (Cefalù, vers 1520-Messine, vers 1601), moitié du XVI^{ème} siècle. Relief en marbre blanc obvenu à la famille Spada en 1636 à la suite du mariage entre Orazio Spada et Maria Veralli. Le tabernacle en bois aux petits tiroirs secrets fut commandé par le Cardinal Bernardino Spada, dont l'blason se trouve au milieu du soubassement

- “ Console. Giacomo FANCELLI: tailleur de pierre, Giovanni Battista dit “Pictori”: doreur. En bois sculpté et doré 1695. Le dessus en marbre, plaqué en jaspé de Sicile, est soutenu par deux aigles aux ailes étendues (Coll. Fabrizio Spada)
- “ Paire de vases à figures. Manufacture chinoise du style “Canton”, dynastie Ch’ing, 1^{er} quart du XIX^{ème} siècle. Porcelaine polychrome du style “Ch’eladon” (Coll. Ravaschieri)
- “ Tête d’enfant, art Romain II^{ème} siècle ap. J.-C.
- “ Deux colonnes en marbre “paonazzetto”, remontant aux deux côtés de la porte qui conduit à la III^{ème} salle. Les bases et les chapiteaux en marbre blanc sont modernes
- “ Console. Giacomo FANCELLI: tailleur de pierre, Giovanni Battista dit “Pictori”: doreur. En bois sculpté et doré 1695. Le dessus en marbre, plaqué en jaspé de Sicile, est soutenu par deux aigles aux ailes étendues (Coll. Fabrizio Spada)
- “ Buste de Laocoon, œuvre de jeunesse de Gian Lorenzo Bernini, copie de la sculpture hellénistique au Vatican, XVII^{ème} siècle
- “ Paire de potiches. Manufacture chinoise, dynastie Ch’ing, seconde moitié du XVIII^{ème} siècle. En porcelaine polychrome décorée selon le style “Imari”
- “ Lustre en verre de Murano, seconde moitié du XVIII^{ème} siècle
- “ Cinq divans en bois, au fond laqué clair avec des reliefs en or, seconde moitié du XVIII^{ème} siècle
- “ Neuf chaises en bois laqué vert clair, au siège et aux dossiers cannés (trame en cannes d’Inde), seconde moitié du XVIII^{ème} siècle

SALLE 3

La 3^{ème} salle (la Galleria de Son Eminence) a été faite construire en 1636-37 par le Cardinal Bernardino Spada pour accueillir sa collection; ensuite elle a été restructurée et redécorée sur l'initiative du Cardinal Fabrizio.

Le plafond, orné de peintures à détrempe sur toile, a été exécuté, avec toutes les décorations pariétales, par le peintre Michelangelo Ricciolini (Rome 1654 – Frascati 1715) entre 1698 et 1699. Il a représenté les Allégories des Quatre Parties du Monde, des Quatre éléments et des Quatre Saisons.

Les peintures se répartissent en groupes: Les quatre parties du monde (L'Europe et l'Asie; L'Afrique et l'Amérique), Les quatre éléments (Le Feu et L'Air; L'Eau et la Terre), Les Quatre Saisons (L'Été et Le Printemps; L'Automne et L'Hiver).

95) Nicolò TORNIOLI (Sienne 1598-Rome 1651), Les Astronomes, 1645 (Coll. Virgilio Spada)

96) Carlo CIGNANI (Bologne 1628-Forli 1719), Le Printemps, 1660-70 env. (Coll. Fabrizio Spada)

97) Pier Francesco MOLA (Coldrerio 1612-Rome 1666), Bacchus, 1655-60 env. (Coll. Fabrizio Spada, probablement Coll. Chigi)

98) Salvator ROSA (Naples 1615 – Rome 1673), Paysage marin, après 1674 (Coll. Fabrizio Spada)

99) Salvator ROSA (Naples 1615 – Rome 1673), Paysage marin, après 1674 (Coll. Fabrizio Spada)

100) Nicolò DELL'ABATE (Modène 1509 env.-Fontainebleau 1571), Paysage avec des scènes de chasse au sanglier et un mât de cocagne, 1550-60 env. (Coll. Bernardino Spada)

GALLERIA SPADA

101) **Ciro FERRI (Rome 1634-1689), Les Vestales, 1666-67 env. (Coll. Fabrizio Spada)**

102) **Jan BRUEGHEL L'ANCIEN (Bruxelles 1568-Anvers 1625), huile sur bois, Paysage avec moulins à vent, signé et daté 1607 (Coll. Bernardino Spada)**

103) **Peter SNAYERS (Anvers 1592-Bruxelles 1666), huile sur cuivre, Pillage d'un village, signé P.S., première moitié du XVII^{ème} siècle (Coll. Fabrizio Spada)**

104) **École ROMAINE, entourage de Salvator ROSA (Naples 1615-Rome 1673), Paysage rocheux, seconde moitié du XVII^{ème} siècle (Coll. Fabrizio Spada)**

105) **Jacob Ferdinand VOET (Anvers 1639-Paris 1689), Portrait de Pompeo Rocci, 1669 env. (de l'héritage de la famille Rocci)**

106) **Guido RENI (Calvenzano 1575-Bologne 1642), L'enlèvement d'Hélène, 1631. Copie par Giacinto CAMPANA (Bologne 1600 ?-Varsovie ? 1650). Original : Musée du Louvre, Paris 1629. (Coll. Bernardino Spada)**

107) **Egbert Lievensz VAN DER POEL (Delft 1621-Rotterdam 1664), huile sur bois, Vue d'une plage à la lueur de la lune, signé et daté 1663 (Coll. Fabrizio Spada)**

108) **École de Gillis VAN CONINXLOO (Anvers ? 1544-Amsterdam 1607), huile sur bois, Paysage avec la prédication de St. Jean Baptiste, début du XVII^{ème} siècle (Coll. Bernardino Spada)**

109) **École ROMAINE, entourage de Salvator ROSA (Naples 1615-Rome 1673), Marine, seconde moitié du XVII^{ème} siècle (Coll. Fabrizio Spada)**

110) **Jacob Ferdinand VOET (Anvers 1639-Paris 1689), Portrait d'Urbano Rocci en pèlerin, 1670-79 env. (de l'héritage de la famille Rocci)**

GALLERIA SPADA

- 111) Domenico Maria MURATORI (Vedrana 1661-Rome 1742), La mort de Cléopâtre, 1706 (Coll. Fabrizio Spada)
- 112) Domenico Maria MURATORI (Vedrana 1661-Rome 1742), La mort de Marc-Antoine, 1702 (Coll. Fabrizio Spada)
- 113) Nicolò TORNIOLI (Sienne 1598-Rome 1651), Caïn tuant Abel, avant 1651 (Coll. Bernardino Spada)
- 114) Francesco SOLIMENA (Canale di Serino 1657-Barra 1747), Borée enlevant Orythie, 1699 env. (Coll. Fabrizio Spada)
- 115) Giovan Francesco ROMANELLI (Viterbe 1610-1662), Borée enlevant Orythie, 1640 env. (Coll. Fabrizio Spada)
- 116) École FLAMANDE, Blaireau et cobayes 1670-80 env. (Coll. Spada-Veralli)
- 117) Annibale CARRACCI (Bologne 1560-Rome 1609), Portrait de jeune homme, 1598-1600 env. (Coll. Bernardino Spada)
- 118) Nicolò TORNIOLI (Sienne 1598-Rome 1651), La Sainte Famille, avant 1643 (Coll. Bernardino Spada)
- 119) Jacob Ferdinand VOET (Anvers 1639-Paris 1689), Portrait de gentille femme de la maison Spada, 1670 env. (de l'héritage de la famille Rocci)
- 120) Jan VAN DEN HOECKE (Anversa 1611-Bruxelles 1651), Portrait du Cardinal Luigi Caetani, après 1623 (Coll. Fabrizio Spada)
- 121) École FLAMANDE, attr. à Justus VAN HAMME (Rome, notices 1651-57), Portrait d'homme, milieu du XVII^{ème} siècle (Coll. Bernardino Spada)

GALLERIA SPADA

- 122) Entourage de Paolo Girolamo PIOLA (Gênes 1666 -1724), Cérès, après 1690 (Coll. Fabrizio Spada) (en stockage)
- 123) Francesco FURINI (Florence 1604-1646), Ste. Lucie, après 1630 (Coll. Bernardino Spada)
- 124) Marco BENEFIAL (Rome 1684-1764), Portrait d'Angela Mignanelli, 1737-40 env. (de l'héritage de la famille Rocci)
- 125) École FLAMANDE, Volatiles, 1670-80 env. (Coll. Spada-Veralli)
- 126) Giovanni Battista GAULLI, dit le BACICCIA (Gênes 1639-Rome 1709), Christ et la Samaritaine, 1677 env. (Coll. Fabrizio Spada)
- 127) Jacob Ferdinand VOET (Anvers 1639-Paris 1689), Portrait de Pulcheria Rocci née Maffei, 1665 env. (de l'héritage de la famille Rocci)
- 128) Jacob Ferdinand VOET (Anvers 1639-Paris 1689), Portrait du cardinal Bernardino Rocci, après 1675 (de l'héritage de la famille Rocci)
- 129) Lazzaro BALDI (Pistoia, vers 1624-Rome 1703), L'entrée d'un poète au Parnasse, 1680-85 env. (Coll. Fabrizio Spada)
- 130) Attr. à Andrea DONDUCCI, dit le MASTELLETTA (Bologne 1575-1655), Le mariage mystique de Ste. Catherine, 1600 env. (Coll. Bernardino Spada)
- 131) Disciple de Luigi GARZI (Pistoia 1638-Roma 1721), Allégorie du printemps et de l'hiver, avant 1704 (Coll. Fabrizio Spada)
- 132) Giovanni Francesco BARBIERI, dit le GUERCHIN (Cento 1591-Bologne 1666), La mort de Didon, 1631 (Coll. Bernardino Spada)
- 133) Giovanni Battista GAULLI, dit le BACICCIA (Gênes 1639-Rome 1709), Le triomphe du nom de Jésus, 1676-79. Bozzetto (esquisse) pour la fresque de la voûte de l'église du Jésus à Rome (Coll. Fabrizio Spada)

GALLERIA SPADA

- 134) Disciple de Luigi GARZI (Pistoia 1638-Rome 1721), Allégorie de l'été et de l'automne, avant 1704 (Coll. Fabrizio Spada)
- 135) Sebastiano CONCA (Gaète 1680-Naples 1764), Allégorie de la peinture et de la sculpture, 1707-13 env. (Coll. Fabrizio Spada)
- 136) Sofonisba ANGUISSOLA (Cremona 1532-Palermo 1625), Portrait de jeune gentille femme, 1577-79 env. (de l'héritage de la famille Casanate, acheté par Fabrizio Spada)
- 137) Entourage de Matthias WITHOOS (Amersfoort 1621 - Hoorn 1703), Herbes, insectes et fleurs, 1652 env. (Coll. Fabrizio Spada)
- 138) École de Justus SUSTERMANS (Anvers 1597-Florence 1681), Portrait de jeune fille, seconde moitié du XVII^{ème} siècle (Coll. Bernardino Spada)
- 139) Francesco TREVISANI (Cap d'Istrie 1656-Rome 1746), Le banquet de Marc-Antoine et Cléopâtre, signé F.T., daté 1702 (Coll. Fabrizio Spada)
- 140) Sebastiano CONCA (Gaète 1680-Naples 1764), Allégorie de la musique et de la poésie, 1707-13 env. (Coll. Fabrizio Spada)
- 141) École de Annibale CARRACCI (Bologne 1560-Rome 1609), Portrait de jeune homme, 1590-95 env. (Coll. Bernardino Spada)
- 142) Entourage de Matthias WITHOOS (Amersfoort, 1621 - Hoorn, 1703), Herbes, insectes et fleurs, 1652 env. (Coll. Fabrizio Spada)
- 143) École ROMAINE, entourage de Simon VOUET (Paris 1590-1649), Portrait d'homme, 1615-25 env. (Coll. Bernardino Spada)
- 144) Pietro TESTA dit le LUCCHESINO (Lucques 1607/11-Rome 1650), Allégorie du massacre des innocents, 1639-40 env. (Coll. Fabrizio Spada)

GALLERIA SPADA

145) Pietro TESTA dit le LUCCHESINO (Lucques 1607/11-Rome 1650), Le sacrifice d'Iphigénie, 1639-40 env. (Coll. Fabrizio Spada)

146) Gillis VAN TILBORG (Bruxelles ? 1625 env.-1678), Embuscade dans la neige, signé T.B., 1670-78 env. (Coll. Fabrizio Spada)

147) Attr. à Simone CANTARINI (Pesaro 1612-Verona 1648), La Sainte Famille, 1640-48 env. (Coll. Spada-Veralli)

147 a - 147 b- 147 c) Giovanni VALINOTTI STANCHI (actif à Rome, fin du XVII^{ème} siècle-début du XVIII^{ème} siècle), Panier des fleurs, 1703 (Coll. Fabrizio Spada)

Mobilier et sculptures: La disposition des meubles et des sculptures exposés dans cette salle suit la succession naturelle des objets à partir de la gauche de l'entrée de la deuxième à la troisième salle. Sauf indication contraire, les sculptures sont en marbre blanc.

“ Buste de femme, art Romain du II^{ème} siècle ap. J.-C. sur un support quadrangulaire en bois peint et doré, de la seconde moitié du XVI^{ème} siècle. Sur les quatre faces, le blason du cardinal Fabrizio Veralli (créé par Paul V vers 1608, † 1624) et des figures allégoriques dans des boucliers ovales. (de l'héritage de la famille Veralli)

“ Déesse de l'air, art Romain du II^{ème} -III^{ème} siècle ap. J.-C. sur un tabouret en bois peint avec des reliefs en papier mâché doré, de la fin du XVI^{ème} siècle. Sur les quatre faces, des blasons cardinalices dans des boucliers recroquevillés à côté de figures allégoriques. (Coll. Bernardino Spada)

“ Buste de femme, art Romain de la fin du II^{ème} siècle ap. J.-C. et Portrait de Commode jeune, art Romain du dernier quart du II^{ème} siècle ap. J.-C., sur une console en bois entaillé et découpé, à deux tonalités de dorure; le dessus est plaqué en vert antique 1699-1700 env. Stefano GOCCIARELLI:

GALLERIA SPADA

sculpteur; ANTONIO CERALLI: graveur; Giovenale ZANNACCA: doreur.
(Coll. Fabrizio Spada)

” Statue d’enfant à la peau de lion, art Romain du I^{er} siècle ap. J.-C. (Coll. Bernardino Spada) sur un tabouret en bois peint avec des reliefs en papier mâché doré, de la fin du XVI^{ème} siècle. Sur les quatre faces, des blasons cardinalices dans des boucliers recroquevillés à côté de figures allégoriques. (Coll. Bernardino Spada)

” Statue d’Aphrodite, art Romain du I^{er} siècle ap. J.-C. (Coll. Bernardino Spada) sur un tabouret en bois peint avec des reliefs en papier mâché doré, de la fin du XVI^{ème} siècle. Sur les quatre faces, des blasons cardinalices dans des boucliers recroquevillés à côté de figures allégoriques. (Coll. Bernardino Spada)

” Portrait de Faustine la jeune, art Romain de la fin du I^{er} siècle ap. J.-C. ou du début du II^{ème} siècle ap. J.-C. et Buste de femme, art Romain de la fin du II^{ème} siècle ap. J.-C. sur une console en bois entaillé et découpé, à deux tonalités de dorure; le dessus est plaqué en vert antique 1699-1700 Stefano GOCCIARELLI: sculpteur; ANTONIO CERALLI: graveur; Giovenale ZANNACCA: doreur. (Coll. Fabrizio Spada)

” Statue d’Apollon, art Romain du II^{ème} siècle ap. J.-C. (de l’héritage de la famille Veralli)

” Buste d’homme barbu. Tête en marbre blanc, buste en marbre gris du XVI^{ème} siècle (pseudo-antique) sur un support quadrangulaire en bois peint et doré, de la seconde moitié du XVI^{ème} siècle. Sur les quatre faces, le blason cardinalice de Fabrizio Veralli (créé par Paul V vers 1608, † 1624) et des figures allégoriques dans des boucliers ovales (de l’héritage de la famille Veralli)

” Statue de philosophe assis, art Romain (I^{er} siècle avant Jésus-Christ-I^{er} siècle ap. J.-C.). A cause d’une inscription gravée sur le côté gauche de la

GALLERIA SPADA

base, on a cru y reconnaître Aristote. Aujourd'hui on préfère l'identifier avec Aristippe, le célèbre philosophe hédoniste de Cyrène (de l'héritage de la famille Veralli)

“ Buste de Plotine. Tête en marbre blanc, buste en marbre “cottanello”-art Romain de la première moitié du II^{ème} siècle ap. J.-C. (Coll. Bernardino Spada) sur un support quadrangulaire en bois peint et doré, de la seconde moitié du XVI^{ème} siècle. Sur les quatre faces, le blason cardinalice de Fabrizio Veralli (créé par Paul V vers 1608, † 1624) et des figures allégoriques dans des boucliers ovales (de l'héritage de la famille Veralli)

“ Statue de Diane chasseresse art romain de la fin du du II^{ème} siècle ap. J.-C. (Coll. Bernardino Spada) sur un tabouret en bois peint avec des reliefs en papier mâché doré, de la fin du XVI^{ème} siècle. Sur les quatre faces, des blasons cardinalices dans des boucliers recroquevillés à côté de figures allégoriques (Coll. Bernardino Spada)

“ Portrait d'homme, art Romain de la fin du I^{er} ou du début du II^{ème} siècle ap. J.-C. et Buste de femme, art Romain de la fin du I^{er} ou du début du II^{ème} siècle ap. J.-C. les deux sur une Console (Stefano GOCCIARELLI: sculpteur, Antonio CERALLI: graveur, Giovenale ZANNACCA: doreur.) En bois entaillé et découpé, à deux tonalités de dorure; le dessus est plaqué en vert antique 1699-1700 env. (Coll. Fabrizio Spada)

“ Statue d'Hercule, sculpture en marbre de Luni, art Romain de la fin du II^{ème} siècle ap. J.-C. (de l'héritage de la famille Veralli) sur un tabouret en bois peint avec des reliefs en papier mâché doré, de la fin du XVI^{ème} siècle. Sur les quatre faces, des blasons cardinalices dans des boucliers recroquevillés à côté de figures allégoriques (Coll. Bernardino Spada)

“ Statue d'enfant au manteau, art Romain du II^{ème} siècle ap. J.-C. et Portrait de Faustine l'ancienne (?), art Romain de la fin du II^{ème} siècle ap. J.-C. L'identification avec Faustine l'ancienne (105-141 ap. J.-C.), femme d'Antonin le Pieux, est probable (Coll. Bernardino Spada ?). Les deux sculptures sur une Console (Stefano GOCCIARELLI: sculpteur, Antonio

GALLERIA SPADA

CERALLI: graveur, Giovenale ZANNACCA: doreur.) en bois entaillé et découpé, à deux tonalités de dorure; le dessus est plaqué en vert antique 1699-1700 env. (Coll. Fabrizio Spada)

“ **Buste de femme, art Romain de la seconde moitié du III^{ème} siècle ap. J.-C. sur un support quadrangulaire en bois peint et doré, de la seconde moitié du XVI^{ème} siècle. Sur les quatre faces, le blason du cardinal Fabrizio Veralli (créé par Paul V vers 1608, † 1624) et des figures allégoriques dans des boucliers ovales (de l’héritage de la famille Veralli)**

Au milieu de la Salle:

“ **Globe terrestre. Il fut réalisé par l’hollandais Willem BLAEU (Alkmaar 1571-Amsterdam 1631) célèbre cartographe, imprimeur et fabricant d’instruments astronomiques, dont le nom apparaît sur cet exemplaire, sous la forme latinisée de Caesius, avec la date d’édition 1622 et le lieu de fabrication (Amsterdam) dans l’imprimerie de l’auteur. Il montre aussi l’octroi du privilège d’exclusivité pour une période de dix ans et la dédicace au roi de Suède Gustave II. D’autres inscriptions portent des notices géographiques (Coll. Bernardino Spada)**

“ **Amour dormant, sculpture pseudo-antique, École ROMAINE XVII^{ème} siècle**

“ **Le Sommeil, atelier d’Alessandro ALGARDI (Bologne 1595-Rome 1654), 1654. Berceau en bois entaillé et peint par Andrea BATTAGLINI. Original: Galleria Borghese, Rome 1630 (Coll. Bernardino Spada)**

“ **Amour dormant, art Romain impérial**

“ **Globe celeste. Il fait pendant au Globe Terrestre. Ici Willem BLAEU a signé avec son patronyme latinisé Janssonius. Date d’édition: 1616, mais l’auteur affirme qu’il a mis à jour la position des étoiles jusqu’à l’an 1640**

GALLERIA SPADA

(«ad epocham anni 1640 reduximus»). La légende explicative est surmontée par le portrait de Tycho Brahe, qui fut le maître de Blaeu. Les deux globes (céleste e terrestre) se trouvaient, à l'origine, dans le grand cabinet de travail (salle d'Enée) du Cardinal Bernardino Spada (Coll. Bernardino Spada)

• Deux lustres, à douze branches en verre incolore, de la fabrique de Murano, seconde moitié du XVIII^{ème} siècle

• Vingt-six fauteuils en bois entaillé et doré, du dernier quart du XVIII^{ème} siècle. Les dossiers et les sièges sont recouverts de velours rouge

SALLE 4

Bâtie à partir de l'année 1653, à la place d'une ancienne terrasse en bois, la salle IV fut utilisée en tant que cabinet particulier et prit le nom de Studiolo Grande. Aujourd'hui elle conserve un important corpus de peintures de l'école Caravagesque internationale, parmi lesquelles jaillit le magnifique David avec la tête de Goliath peint par Orazio Gentileschi, ainsi qu'une très belle Sainte famille avec Saint Jean-Baptiste du peintre français Valentin de Boulogne; de plus, le rare Lubin Baugin a signé et daté une Nature Morte à la bougie. Les deux tableaux de la "gran pittura" Artemisia Gentileschi ont appartenu à la famille de Maria Veralli, qui en 1636 épousa Orazio Spada, petit-fils du cardinal Bernardino.

GALLERIA SPADA

- 148) Attr. à Trophime BIGOT (Arles 1579-1649?), La capture du Christ, 1620-34 env. (Coll. Fabrizio Spada)
- 149) Nicolas TOURNIER (Montbéliard 1590-Toulouse 1657), St. Jean l'Évangéliste, 1620-30 env. (Coll. Spada-Veralli)
- 150) Mattia PRETI (Taverna 1613-La Valette 1699), Jésus-Christ tenté par le Démon, 1680-85 env. (Coll. Fabrizio Spada)
- 151) Pieter VAN LAER, dit le BAMBOCCIO (Haarlem 1599-1642), L'assaut dans la forêt, 1630-39 env. (de l'héritage de la famille Casanate, acheté par Fabrizio Spada)
- 152) Michelangelo CERQUOZZI (Rome 1602-1660), A l'abreuvoir, 1650-60 env. (Coll. Fabrizio Spada)
- 153) Giovanni Battista MAGNI, dit le MODENINO (Modène, vers 1592-Rome 1674), L'Astronomie, 1644 env. (Coll. Bernardino Spada)
- 154) Giovanni Antonio GALLI, dit le SPADARINO (Rome 1585-après 1650), Deux Chérubins, 1647 env. (Coll. Virgilio Spada)
- 155) Orazio GENTILESCHI (Pise 1563-Londres 1639), David, 1613-21 env. (de la collection d'Alessandro Biffi, cédé à la famille Veralli pour solder une dette)
- 156) École ROMAINE, La rencontre entre Jacob et Rachel, seconde moitié du XVII^{ème} siècle (Coll. Fabrizio Spada)
- 157) Pieter VAN LAER, dit le BAMBOCCIO (Haarlem 1599-1642), Arrêt à la taverne, 1630-39 env. (de l'héritage de la famille Casanate, acheté par Fabrizio Spada)
- 158) Michelangelo CERQUOZZI (Rome 1602-1660), La mort de l'âne, 1650-60 env. (Coll. Bernardino Spada)

GALLERIA SPADA

159) Giovanni LANFRANCO (Terenzo 1582-Rome 1647), Garçon au bonnet emplumé, première moitié du XVII^{ème} siècle (probablement coll. Bernardino Spada)

160) Attr. à Francesco BONERI, dit le CECCO du CARAVAGE (1580-1620), Un chanteur et un buveur, première moitié du XVII^{ème} siècle (Coll. Bernardino Spada)

161) Michelangelo CERQUOZZI (Rome 1602-1660), La révolte de Masaniello, 1648 (Coll. Virgilio Spada)

162) Artemisia GENTILESCHI (Rome 1593-Naples 1652), Ste. Cécile, 1621 env. (de la collection Spada-Veralli)

163) École de Bartolomeo CAVAROZZI (Viterbe 1587-Rome 1625) attr. à Domenico FIASSELLA (Sarzana 1589- Gênes 1669), La Sainte Famille, avant 1617 (de la collection Spada-Veralli)

164) Lazzaro BALDI (Pistoia, vers 1624-Rome 1703), Le Parnasse, fin du XVII^{ème} siècle (Coll. Fabrizio Spada)(Salle 1)

165) Willem REUTER (Bruxelles 1642-Rome 1681), Un marché, 1670-81 env. (Coll. Fabrizio Spada)

166) Artemisia GENTILESCHI (Rome 1593-Naples 1652), La Vierge allaitant l'Enfant, 1610-12 env. (Coll. Alessandro Biffi, cédé à la famille Veralli pour solder une dette)

167) Mattia PRETI (Taverna 1613-La Valette 1699), Jésus-Christ avec la femme adultère, 1680-85 env. (Coll. Fabrizio Spada)

168) Lubin BAUGIN (Pithiviers, vers 1612-Paris 1663), huile sur bois, Nature morte à la bougie, signé et daté 1630 (Coll. Fabrizio Spada)

GALLERIA SPADA

169) Pieter VAN LAER, dit le BAMBOCCIO (Haarlem 1599-1642), Assaut au hameau, 1630-39 env. (de l'héritage de la famille Casanate, acheté par Fabrizio Spada)

170) Attr. à Andrea PODESTA' (Gênes 1608-vers 1674), Allégorie de la vanité, avant 1641 (Coll. Bernardino Spada)

171) Bartolomeo CAVAROZZI (Viterbe, vers 1585-Rome 1625), La Vierge à l'Enfant, 1624-25 env. (probablement de l'héritage de la famille Veralli)

172) Attr. à Orazio BORGIANNI (Rome, vers 1578-Rome 1616), La Pitié, 1615 env. (Coll. Bernardino Spada)

173) Pieter VAN LAER, dit le BAMBOCCIO (Haarlem 1599-1642), Naufrage, 1630-39 env. (Coll. Fabrizio Spada)

174) Œuvre en stockage

175) École ROMAINE, attr. à Tommaso SALINI (Rome 1575 ca.-1625), La Vierge avec Ste. Anne, 1622-25 env. (Coll. Fabrizio Spada)

176) Attr. à Nicolas REGNIER (Maubege, vers 1588-Venice 1667), David avec la tête de Goliath, après 1616 (Coll. Alessandro Biffi, cédé à la famille Veralli pour solder une dette)

177) École BOLOGNAISE, attr. à Domenico ZAMPIERI, dit Le DOMINQUIN (Bologne 1581-Naples 1641), huile sur cuivre, Le martyr d'une sainte, 1603-04 env. (Coll. Bernardino Spada)

178) École BOLOGNAISE, attr. à Francesco ALBANI (Bologne 1578-1660), huile sur cuivre, La flagellation du Christ à la colonne, 1600-10 env. (Coll. Bernardino Spada)

179) Copie du XVIIème siècle d'après Ludovico CARRACCI (Bologne 1555-1619), huile sur cuivre, St. François d'Assise à la Porziuncola, avant 1640. Original: Musée du Prado, Madrid (Coll. Bernardino Spada)

GALLERIA SPADA

180) Giovan Gioseffo DAL SOLE (Bologne 1654-1719), huile sur cuivre, La Madeleine, signé et daté 1695 ou 1696 (Coll. Fabrizio Spada)

181) École ROMAINE, Saint Francis en prière, XVII^{ème} siècle

182) Michelangelo CERQUOZZI (Rome 1602-1660), Passant et berger, 1650-60 env. (Coll. Fabrizio Spada)

183) VALENTIN DE BOULOGNE (Coulommiers en Brie 1591-Rome 1632), Hérodiade avec la tête de St. Jean Baptiste, 1626-30 env. (Coll. Bernardino Spada)

184) VALENTIN DE BOULOGNE (Coulommiers en Brie 1591-Rome 1632), La Sainte Famille avec le petit St. Jean Baptiste, 1626-30 env. (Coll. Giustiniani, après coll. Spada-Veralli)

185) Giovanni BAGLIONE (Rome 1573-1644), Les Saints Pierre et Paul, début du XVII^{ème} siècle (Coll. Bernardino Spada, déjà collection Veralli)

186) École de Michelangelo CERQUOZZI (Rome 1602-1660), La gitane, première moitié du XVII^{ème} siècle (Coll. Spada-Veralli)

187) Attr. à Hendrick VAN SOMER, dit Enrico FIAMMINGO (Amsterdam 1607/15 env.-1684) St. Jérôme, 1650 env. (de l'héritage de la famille Casanate, acheté par Fabrizio Spada)

Mobilier et sculptures: La disposition des meubles et des sculptures exposés dans cette salle suit la succession naturelle des objets à partir de la gauche de l'entrée de la troisième à la quatrième salle

.. Deux supports pour table (trapezofori) à figures aux deux côtés de l'entrée à la salle; sculptures en marbre blanc soutenant deux sphères en

GALLERIA SPADA

marbre africain. Art Romain du II^{ème} siècle ap. J.-C. (Coll. Bernardino Spada)

“ Console du XVII^{ème} siècle en bois sculpté et doré, plateau de marbre (Rosso di Castellamare ou marbre cottanello); sur le plateau Portait d’homme, art Romain impérial, du I^{ème} siècle ap. J.-C. et Portrait d’enfant, art Romain impérial, du II^{ème} siècle ap. J.-C et deux potiches en porcelaine de couleur blanche et bleue; manufacture chinoise du XVIII^{ème} siècle

“ Cheminée en marbre blanc de la fin du XVIII^{ème} siècle ou du début du XIX^{ème}, avec encadrement en marbre mouluré. Sur le front, quatre carrés en rouge antique entourés par des suites de perles en bronze doré. Dans la frise de l’entablement, trois fleurs de lis héraldiques en relief

“ Cronos dévorant un des ses enfants. Sculpture en bois doré et laqué; école ROMAINE du XVII^{ème} siècle (Coll. Francesco Spada)

“ Hercule étranglant le lion de Némée. Sculpture en bois doré et laqué; école ROMAINE du XVII^{ème} siècle (Coll. Francesco Spada)

“ Console du XVII^{ème} siècle en bois sculpté et doré, plateau de marbre (Rosso di Castellamare ou marbre cottanello); sur le plateau la Déposition dans le tombeau, Monogramme RTG, daté de 1602, terre cuite dorée.

“ Lustre en verre incolore et cristal biseauté, de la fabrique de Murano, de la fin du XVIII^{ème} siècle

“ Cinq fauteuils en bois entaillé, au fond laqué vert clair avec des reliefs dorés, de la seconde moitié du XVIII^{ème} siècle

“ Quatre fauteuils de Style Directoire, fin du XVIII^{ème} siècle, en bois doré, aux fonds recouverts de velours jaune-or (probablement coll. Giuseppe Spada?)

Au milieu de la Salle:

“ Urne cinéraire. Vase cinéraire, II^{ème} siècle ap. J.-C., à la forme ordinaire et à la décoration très modeste, sur une base moulurée au corps godronné sortant de feuilles d'acanthé. Le couvercle, lui aussi godronné, pourrait bien ne pas être pertinent, selon ce que l'on lit dans l'inventaire Spada-Veralli datant de 1759 : « un vase de 21/2 empan, vide, avec son couvercle moderne ». Il semble que la base en marbre ait été exécutée au XVII^{ème} siècle. A l'origine, l'urne était soutenue, au milieu de la salle, par un putéal de l'école néo-attique, sur lequel plusieurs divinités étaient sculptées en relief. Aujourd'hui ceci se trouve en dépôt au Musée National des Thermes (probablement coll. Bernardino Spada)