

Leitfaden zu den Sälen

Dieser Leitfaden begleitet dich bei deinem Rundgang durch die Säle des Museums.

Die Anordnung der Werke als „Wandhängung“ folgt dem Vorbild der römischen Sammlungen des 17. und 18. Jahrhunderts, in denen Gemälde in großen Kompositionen präsentiert wurden, die ganze Wände bedeckten.

In den Sälen findest du neben den Gemälden Nummerierungen. In diesem Leitfaden wird dieselbe Nummerierung verwendet, damit du jedes Werk leicht wiedererkennen kannst.

Aktive Titel (dunkelrot hervorgehoben) ermöglichen das Öffnen einer Seite mit einer ausführlichen Beschreibung. Am Ende des Leitfadens befindet sich ein Glossar, das einige im Text verwendete Fachbegriffe einfach erklärt.

Sofern nicht anders angegeben:

- Die Gemälde sind Ölgemälde auf Leinwand;
- die Skulpturen bestehen aus weißem Marmor.

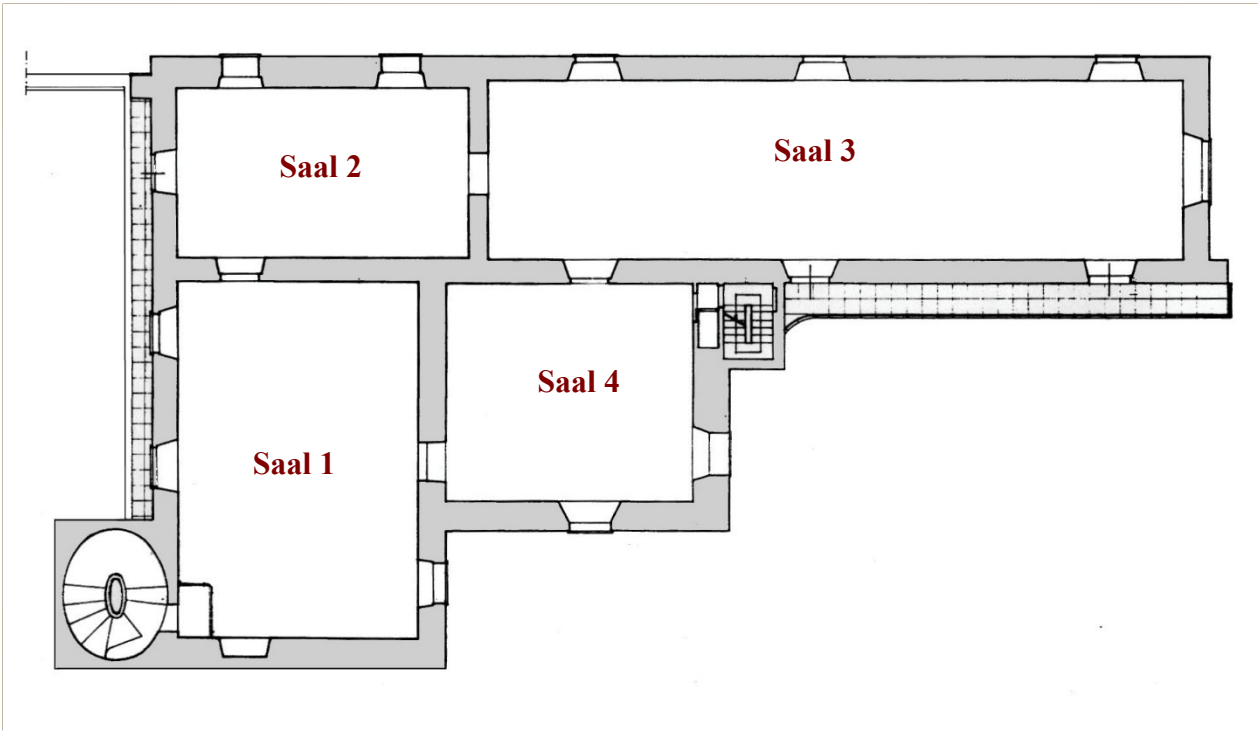
Die Herkunft der Werke ist in Klammern angegeben, zum Beispiel: Sammlung der Kardinäle Bernardino und Fabrizio Spada, Familie Spada Veralli, Nachlass Rocci.

Bei Skulpturen und Einrichtungsgegenständen folgt die Beschreibung einem geordneten Rundgang: Begonnen wird jeweils auf der linken Seite der Eingangstür jedes Saals.

Das Saalpersonal steht dir gerne zur Verfügung, wenn du Hilfe oder Informationen benötigst.

Wir wünschen dir einen angenehmen Besuch!

Saalplan



SAAL I

Das heutige Erscheinungsbild des Saals, der durch einen Windfang aus dem 19. Jahrhundert betreten wird, geht auf das Jahr 1777 zurück. In diesem Jahr ließ Kardinal Bernardino Spada die Umgestaltung der Innenräume des Palazzo durchführen.

Zunächst ließ der Kardinal hier seine „Winterkabinette“ einrichten, die während der kalten Jahreszeit als Wohnräume genutzt wurden.

Der Saal beherbergt einige Meisterwerke der barocken Malerei. Absoluter Protagonist ist das prachtvolle *Porträt des Kardinals Bernardino Spada* (32) von Guido Reni, eines der bedeutendsten Werke der Sammlung.

Demselben Künstler verdankt sich auch das äußerst feine *Porträt des Kardinals Bernardino Spada* (35), als Halbfigur dargestellt und zeitgleich mit dem berühmten Bildnis entstanden.

Im Saal befindet sich außerdem das *Porträt des Kardinals Fabrizio Spada* (1643–1717) (45), des kultivierten Großneffen Bernardinos und bedeutenden Förderers der Künste.

Zu den von ihm in Auftrag gegebenen Werken zählen die beiden großen Leinwände mit

Stilleben und kleinen Genien (1) und (7), die 1714 von Onofrio Loth geschaffen wurden und die Serie der *Metamorphosen*, gemalt von Giuseppe Bartolomeo Chiari: *Apollo und Daphne* (18), *Latona verwandelt die lykischen Bauern in Frösche* (28), *Merkur übergibt Bacchus den Nymphen* (15) und *Bacchus und Ariadne* (6).

Fabrizio erwarb zudem die vier kleinen und raffinierten *Veduten* des flämischen Malers Hendrik van Lint, die stilistisch an Gaspard van Wittel erinnern, und die vier *Schlachten* von Jacques Courtois, genannt il Borgognone, ein malerisches Genre, das die Kämpfe wachruft, die während des Dreißigjährigen Krieges Nordeuropa verwüsteten

An der Scheinstwand rechts vom Eingang:

Lazzaro Baldi (Pistoia 1624–Rom 1703), *Der Parnass*, Ende des 17. Jahrhunderts (Sammlung Kardinal Fabrizio Spada).

1. Onofrio Loth (Neapel 1665–1717), *Stilleben mit kleinen Genien*, 1714 (Sammlung Kardinal Fabrizio Spada).

2. Jacques Courtois genannt Il Borgognone (St. Hippolyte 1621–Rom 1676), *Gefecht zwischen christlicher und türkischer Reiterei*, um 1640–45 (Sammlung Kardinal Fabrizio Spada).

3. Jacques Courtois genannt Il Borgognone (St. Hippolyte 1621–Rom 1676), *Kavallerieschlacht*, um 1640–45 (Sammlung Kardinal Fabrizio Spada).

4. Jacques Courtois genannt Il Borgognone (St. Hippolyte 1621–Rom 1676), *Kavallerieschlacht*, um 1640–45 (Sammlung Kardinal Fabrizio Spada).

5. Jacques Courtois genannt Il Borgognone (St. Hippolyte 1621–Rom 1676), *Josua befiehlt der Sonne stillzustehen*, um 1668 (Sammlung Kardinal Fabrizio Spada).

6. Giuseppe Bartolomeo Chiari (Rom 1654–1727), *Die Begegnung von Bacchus und Ariadne*, 1697 (Sammlung Kardinal Fabrizio Spada).

7. Onofrio Loth (Neapel 1665–1717), *Stilleben mit kleinen Genien*, 1714 (Sammlung Kardinal Fabrizio Spada).

7b. Pietro Montanini oder Pandolfo Reschi (zweite Hälfte des 17. Jahrhunderts), *Nach der Schlacht*, ca. 1689 (Sammlung Kardinal Fabrizio Spada).

8. Pietro Montanini oder Pandolfo Reschi (zweite Hälfte des 17. Jahrhunderts), *Schlacht*, ca. 1689 (Sammlung Kardinal Fabrizio Spada).

9. Vincenzo Camuccini (Rom 1771–1844), Porträt des Kardinals Benedetto Naro Patrizi Montoro, nach 1823 (Sammlung Alessandro Spada).

10. Orsola Maddalena Caccia (Moncalvo 1596–Asti 1676), mit **Guglielmo Caccia genannt Moncalvo** (Montabone 1568–Moncalvo 1625), *Der heilige Franziskus von Assisi*, von

zwei Engeln getröstet, ca. 1616–1620 (ehemals Sammlung Veralli).

11. Bartolomeo Torregiani (Neapel?–Rom 1675?), *Fluslandschaft*, ca. 1660 (Sammlung Kardinal Fabrizio Spada).

12. Gaspard Dughet (Rom 1615–1675), *Landschaft mit Figuren*, ca. 1660 (Sammlung Kardinal Fabrizio Spada).

13. Römische Schule, *Landschaft mit Hirten*, Ende des 17. Jahrhunderts (Sammlung Spada Veralli).

14. Römische Schule, *Landschaft mit Wasserfall*, Ende des 17. Jahrhunderts (Sammlung Spada Veralli).

15. Giuseppe Bartolomeo Chiari (Rom 1654–1727), *Mercur vertraut den jungen Bacchus den Nymphen an*, 1699 (Sammlung Kardinal Fabrizio Spada).

16. Gian Domenico Cerrini (Perugia 1609–Rom 1681), *David mit dem Haupt des Goliath*, 1649 (Sammlung Kardinal Bernardino Spada, Geschenk des Bruders Virgilio).

17. François Duquesnoy (Brüssel 1597–Livorno 1643), *Die göttliche Liebe, die die profane Liebe niederwirft*, Stuckrelief, ca. 1630 (Sammlung Kardinal Bernardino Spada).

17b. Gian Domenico Cerrini (Perugia 1609–Rom 1681), *Porträt des Orazio Spada*, Öl auf Kupfer, ca. 1660 (Sammlung Orazio Spada).

17c. Anonymer flämischer Künstler, *Seesturm beim Hafen von Civitavecchia*, 17. Jahrhundert (Sammlung Fürst Clemente Spada, ehemals Sammlung Rocci).

18. Giuseppe Bartolomeo Chiari (Rom 1654–1727), *Apollo und Daphne*, 1695 (Sammlung Kardinal Fabrizio Spada).

18bis. Eberhart Keilhau genannt Monsù Bernardo (Elsinore 1624–Rom 1686), *Porträt der Marchesa Maria Veralli und fünf ihrer Kinder*, ca. 1663–1665 (Sammlung Luigi Koelliker, als Leihgabe in der Galleria Spada).

19. Domenico Zampieri genannt Domenichino (Bologna 1581–Neapel 1641), *Porträt von Paolo Spada*, ca. 1615–1618 (Sammlung Kardinal Bernardino Spada).

20. Gian Domenico Cerrini (Perugia 1609–Rom 1681), *Portrait des Kardinals Bernardino Spada im fortgeschrittenen Alter*, 1653 (Sammlung Kardinal Bernardino Spada).

21. Niccolò Tornioli (Siena 1606–Rom 1651), *Die Römische Caritas*, vor 1643 (Sammlung Kardinal Bernardino Spada).

22. Lazzaro Baldi (Pistoia ca. 1624–Rom 1703), *Kaiser Claudius verhindert die Ermordung seiner Attentäter*, Ende des 17. Jahrhunderts (Sammlung Kardinal Fabrizio Spada).

23. Lazzaro Baldi (Pistoia ca. 1624–Rom 1703), *Kaiser Domitian wird auf seinem Bett von Meuchelmördern angegriffen*, Ende des 17. Jahrhunderts (Sammlung Kardinal Fabrizio Spada).

24. Lazzaro Baldi (Pistoia ca. 1624–Rom 1703), *Nero wird zum Kaiser gekrönt*, Ende des 17. Jahrhunderts (Sammlung Kardinal Fabrizio Spada).

25. Lazzaro Baldi (Pistoia ca. 1624–Rom 1703), *Die Ermordung des Kaisers Caligula, seiner Frau und seiner Tochter*, Ende des 17. Jahrhunderts (Sammlung Kardinal Fabrizio Spada).

26. Lazzaro Baldi (Pistoia ca. 1624–Rom 1703), *Episode aus dem Leben Kaiser Tiberius'*, Ende des 17. Jahrhunderts (Sammlung Kardinal Fabrizio Spada).

27. Lazzaro Baldi (Pistoia ca. 1624–Rom 1703), *Vespasian wird in Caesarea zum Kaiser gekrönt*, Ende des 17. Jahrhunderts (Sammlung Kardinal Fabrizio Spada).

28. Giuseppe Bartolomeo Chiari (Rom 1654–1727), *Latona verwandelt die Hirten Lykiens in Frösche*, 1699 (Sammlung Kardinal Fabrizio Spada).

29. Früher Guido Reni (Calvenzano 1575–Bologna 1642) zugeschrieben, *Der heilige Hieronymus*, Ende des 16. Jahrhunderts–Anfang des 17. Jahrhunderts (Sammlung Spada Veralli).

29b. Anonym, *Landschaft*, Ende des 17. Jahrhunderts (Sammlung Spada Veralli).

30. Lazzaro Baldi (Pistoia 1624–Rom 1703), *Die Vision des Kreuzes des heiligen Kajetan von Thiene*, Ende des 17. Jahrhunderts (Sammlung Kardinal Fabrizio Spada).

31. Viviano Codazzi (Bergamo ca. 1603–Rom 1670), *Kolonade*, ca. 1649–1650 (Sammlung Kardinal Fabrizio Spada).

32. Guido Reni (Calvenzano 1575–Bologna 1642), *Porträt des Kardinals Bernardino Spada*, 1631 (Sammlung Kardinal Bernardino Spada).

33. Domenico Roberti (Rom ca. 1642–1707), *Landschaft mit römischen Ruinen*, 1703 (Sammlung Kardinal Fabrizio Spada).

34. Früher Guido Reni (Calvenzano 1575–Bologna 1642) zugeschrieben, *Der Sklave von Ripa Grande*, ca. 1613 (Sammlung Spada Veralli).

34b. Anonym, *Landschaft*, Ende des 17. Jahrhunderts (wahrscheinlich Sammlung Kardinal Fabrizio Spada).

35. Giovanni Francesco Barbieri genannt Guercino (Cento 1591–Bologna 1666), *Porträt des Kardinals Bernardino Spada*, 1631 (Sammlung Kardinal Bernardino Spada).

36. Viviano Codazzi (Bergamo ca. 1603–Rom 1670), *Römische Ruinen*, ca. 1649–1650 (Sammlung Kardinal Fabrizio Spada).

37. Alte Kopie nach Lorenzo Lotto (Venedig? 1480–Loreto 1556), *Christus und die Ehebrecherin*, (Sammlung Monsignore Virgilio Spada).

38. Anonymer Künstler aus der Romagna, *Porträt einer Edeldame*, Öl auf Holztafel, 16. Jahrhundert (Sammlung Kardinal Bernardino Spada).

39. Giovan Battista Crespi genannt Il Cerano (Cerano 1565/70–Mailand 1632), *Der heilige Hieronymus*, Öl auf Holztafel, Ende des 16. Jahrhunderts–Anfang des 17. Jahrhunderts (Sammlung Spada Veralli).

40. Lazzaro Baldi (Pistoia ca. 1624–Rom 1703), *Der heilige Johannes der Große Römer pflegt Pestkranke*, Ende des 17. Jahrhunderts (Sammlung Kardinal Fabrizio Spada).

41. Schule von Domenico Zampieri genannt Domenichino (Bologna 1581–Neapel 1641), *Landschaft*, erste Hälfte des 17. Jahrhunderts (Sammlung Spada Veralli).

42. Schule von Domenico Zampieri genannt Domenichino (Bologna 1581–Neapel 1641), *Landschaft*, erste Hälfte des 17. Jahrhunderts (Sammlung Spada Veralli).

43. Gaspard Dughet (Rom 1615–1675), *Landschaft mit Hirten*, ca. 1670 (Sammlung Spada Veralli).

43b. Anonym, *Die heilige Katharina von Alexandrien*, Öl auf Holztafel, erstes Viertel des 16. Jahrhunderts (Sammlung Monsignore Virgilio Spada).

44. Jacques Courtois genannt Il Borgognone (St. Hippolyte 1621–Rom 1676), *Schlacht*, ca. 1660 (Sammlung Kardinal Fabrizio Spada).

45. Sebastiano Ceccarini (Fano 1703–1783), *Porträt des Kardinals Fabrizio Spada*, 1754 (Sammlung Fürst Clemente Spada).

46. Jacques Courtois genannt Il Borgognone (St. Hippolyte 1621–Rom 1676), *Schlacht*, ca. 1660 (Sammlung Kardinal Fabrizio Spada).

47. Niccolò Tornioli (Siena 1606–Rom 1651), *Das Opfer des Mirtillo*, ca. 1645–1651 (Sammlung Kardinal Bernardino Spada).

48. Hendrik Frans van Lint (Antwerpen 1684–Rom 1763), *Landschaft aus Latium mit einem Kloster*, Öl auf Kupfer, signiert und datiert 1712 (Sammlung Kardinal Fabrizio Spada).

49. Hendrik Frans van Lint (Antwerpen 1684–Rom 1763), *Imaginäre Küstenansicht bei Rom*, signiert und datiert 1711 (Sammlung Kardinal Fabrizio Spada).

50. Bartolomeo Castelli Jr. (Rom 1696–ca. 1738), *Stilleben*, ca. 1717 (Sammlung Kardinal Fabrizio Spada).

51. Hendrik Frans van Lint (Antwerpen 1684–Rom 1763), *Imaginäre Küstenansicht*, Öl auf Kupfer, signiert und datiert 1712 (Sammlung Kardinal Fabrizio Spada).

52. Hendrik Frans van Lint (Antwerpen 1684–Rom 1763), *Ansicht des Gianicolo mit der Kirche San Pietro in Montorio*, signiert und datiert 1711 (Sammlung Kardinal Fabrizio Spada).

53. Bartolomeo Castelli Jr. (Rom 1696–ca. 1738), *Stilleben*, ca. 1717 (Sammlung Kardinal Fabrizio Spada).

53b. Domenico Roberti (Rom ca. 1642–1707), *Landschaft mit Ruinen*, 1703 (Sammlung Kardinal Fabrizio Spada).

54. Zugeschrieben an **Cristoforo Roncalli genannt Il Pomarancio** (Pomarance 1552–ca. 1626), Kopie nach Perin del Vaga, *Heilige Familie mit der heiligen Anna*, Öl auf Holztafel, Ende des 16. Jahrhunderts (Sammlung Veralli).

55. Filippo Lauri (Rom 1623–1694), *Der heilige Antonius Abbas*, zweite Hälfte des 17. Jahrhunderts (Sammlung Spada Veralli).

Möbel und Skulpturen

Die Anordnung der Möbel und Skulpturen folgt dem natürlichen Rundgang und beginnt links von der Eingangstür.

Zwei Hocker aus geschnitztem, bemaltem und vergoldetem Holz, erste Hälfte des 17. Jahrhunderts.

Konsolentisch mit Platte aus schwarz geädertem Marmor, Ende des 18. Jahrhunderts.

Büste des Caracalla, pseudoantik, 17. Jahrhundert (Sammlung Kardinal Bernardino Spada).

Konsolentisch mit Platte aus Onyx-Alabaster, Ende des 18. Jahrhunderts.

Knabe auf einem Hippokamp reitend, römische Kaiserzeit, 2. Jahrhundert n. Chr. (ehemals Sammlung Veralli).

Kopf der Minerva, römische Kaiserzeit, 1. Jahrhundert n. Chr. (mit Ergänzungen aus dem 17. Jahrhundert).

Herme, römische Kunst, hadrianische Zeit (auf nicht zugehöriger Büste), 2. Jahrhundert n. Chr.

Konsolentisch mit furnierter Platte aus Verde-Antico-Marmor, Ende des 18. Jahrhunderts.

Frauenporträt, römische Kaiserzeit, zweite Hälfte des 1. Jahrhunderts n. Chr. (Sammlung Kardinal Bernardino Spada).

Tischpendeluhr, signiert von Raffaele Fiorelli, 1793

Porträt eines Knaben, römische Kaiserzeit, erste Hälfte des 1. Jahrhunderts n. Chr.

Konsolentisch mit Platte aus Onyx-Alabaster, Anfang des 19. Jahrhunderts.

Porträt eines Mädchens, römische Kaiserzeit, Ende des 2. Jahrhunderts n. Chr.

Plakette mit der Darstellung der *Geschichten der Susanna*, nordeuropäische Werkstatt (?), Malerei auf Bergkristall, zweite Hälfte des 16. Jahrhunderts.

Porträt eines jungen Mannes, römische Kaiserzeit, 2.-3. Jahrhundert n. Chr.

Porträt eines Mädchens, pseudoantik, 17. Jahrhundert.

Büste der Diana, römische Kaiserzeit, 2. Jahrhundert n. Chr. (ehemals Sammlung Veralli).

Büste von Julius Caesar, pseudoantik, 16. Jahrhundert.

Konsolentisch mit furnierter Platte aus Verde-Antico-Marmor,
Ende des 17. Jahrhunderts.

Pieter van Laer genannt Il Bamboccio (Haarlem 1599–1642),
Nachtstück (Nocturne), 1630–1639 (Sammlung Kardinal Fabrizio
Spada).

Glaslüster aus geschliffenem Glas mit zwei Armreihen (8 und
16 Arme), zweite Hälfte des 18. Jahrhunderts.

SAAL II

Der Saal gehört zusammen mit dem folgenden Raum zu einer Erweiterung des 17. Jahrhunderts in Richtung der Via Giulia. Er wurde zwischen 1636 und 1637 auf Wunsch von Kardinal Bernardino Spada erbaut, der ihn als sein „kleines Studiolo“ bestimmte. Ursprünglich war der Raum mit einer hölzernen *Boiserie* versehen, mit Dekorationen und Kapitellen, entworfen von Gian Lorenzo Bernini. Diese Ausstattung, die dem Raum den Namen „flämisches Zimmer“ (*stanza alla fiamminga*) einbrachte, blieb bis in die ersten Jahrzehnte des 18. Jahrhunderts erhalten, wurde jedoch vor 1759 entfernt, als die Inventare der Familie hier erstmals eine Reihe von Gemälden verzeichneten.

Von der ursprünglichen Ausstattung, die der Kardinal in Auftrag gegeben hatte, ist noch heute der Fries unter der Decke erhalten, dekoriert mit geflügelten weiblichen Figuren, Hermen und Maskaronen. Das wichtigste Element ist das große

Friesband an der langen Wand gegenüber den Fenstern: Es handelt sich um ein Modell aus dem 16. Jahrhundert für einen nie ausgeführten Wandteppich, der für die Sixtinische Kapelle bestimmt war, gemalt von Perin del Vaga, dem bedeutendsten Schüler von Raphael. Bernardino Spada gelang es, dieses Werk fast ein Jahrhundert später zu erwerben. Zur Vervollständigung des Frieses wurden im 17. Jahrhundert Kopien angefertigt: Diejenigen an den kurzen Wänden stammen von Andrea Gennaroli, während der Teil an der Fensterwand vom französischen Maler François Perrier geschaffen wurde.

Der Saal beherbergt die ältesten Gemälde der Sammlung. Besonders hervorzuheben ist *Der Gang nach Golgatha* (80) von Marco Palmezzano, entstanden zwischen dem Ende des 15. und dem Beginn des 16. Jahrhunderts. Das Werk verbindet Anklänge an Melozzo da Forlì mit Einflüssen der venezianischen Malerei von Giovanni Bellini, die sowohl in den Farben als auch in der Hintergrundlandschaft sichtbar werden.

Von besonderer Bedeutung sind die drei Gemälde des Bologneser Malers Bartolomeo Passerotti, entstanden um 1570: das berühmte *Porträt eines Botanikers* (65), das *Porträt eines Würdenträgers* (66) sowie *König David mit der Harfe* (61). Der

Saal bewahrt außerdem das *Porträt eines Musikers* (60) von Tizian, datierbar um 1515, ein Frühwerk von großer Ausdruckskraft.

Den Rundgang ergänzen vier *Märchenszenen* von Andrea Donducci, genannt Mastelletta, die in der ersten Hälfte des 17. Jahrhunderts in seiner dunkleren Stilphase entstanden. Vom selben Künstler sind auch zwei Werke aus seiner frühen Schaffenszeit vertreten, mit *Geschichten aus dem Alten Testament*, die sich durch hellere Farbtöne auszeichnen.

Zahlreiche kleine Tafeln mit *Madonnen mit dem Kind* der umbrischen Schule des 16. Jahrhunderts bereichern den Saal zusätzlich.

Besondere Erwähnung verdienen die *Heimsuchung Mariens* (56) von Andrea del Sarto sowie eine von Amico Aspertini gemalte Tafel mit *Heiligem Christophorus und Heiligem Lukas* (91), um 1510 auf Vorder- und Rückseite ausgeführt, in der ein starker Einfluss der nordeuropäischen Bildkultur spürbar ist.

56. Andrea del Sarto (Florenz 1486–1530), *Die Heimsuchung Mariens*, Öl auf Holztafel, ca. 1524 (Sammlung Spada Veralli).

57. Anonymer Künstler aus der Romagna, *Porträt einer Edeldame mit Lira da braccio und Notenblatt (Isotta Vespi gnani?)*, Öl auf Holztafel, 16. Jahrhundert (Sammlung Kardinal Bernardino Spada).

58. Antonio Campi (Cremona 1524–1587), *Porträt eines dreißigjährigen Prälaten*, ca. 1560 (Sammlung Kardinal Bernardino Spada).

59. Leandro Bassano (Bassano 1557–Venedig 1622), *Männliches Porträt*, ca. 1580 (Sammlung Kardinal Bernardino Spada).

60. Titian (Pieve di Cadore ca. 1489–Venedig 1576), *Porträt eines Musikers*, ca. 1515 (Sammlung Spada Veralli).

61. Bartolomeo Passerotti (Bologna 1529–1592), *König David*, ca. 1570 (Sammlung Kardinal Bernardino Spada).

62. Girolamo Siciolante da Sermoneta (Sermoneta 1521–Rom 1575), *Porträt des Kardinals Girolamo Veralli*, ca. 1550 (ehemals Sammlung Veralli).

63. Prospero Fontana (Bologna 1512–1597), *Der Astrologe*, ca. 1575, signiert P.F. (Sammlung Kardinal Bernardino Spada).

64. Andrea Donducci genannt Mastelletta (Bologna 1575–1655), *Märchenszene*, erstes Viertel des 17. Jahrhunderts (Sammlung Kardinal Bernardino Spada).

65. Bartolomeo Passerotti (Bologna 1529–1592), *Porträt eines Botanikers*, ca. 1570 (Sammlung Kardinal Bernardino Spada).

66. Bartolomeo Passerotti (Bologna 1529–1592), *Porträt eines Würdenträgers*, ca. 1570 (Sammlung Kardinal Bernardino Spada).

67. Andrea Donducci genannt Mastelletta (Bologna 1575–1655), *Nächtliche Szene des Fischfangs und der Flusdurchquerung*, erstes Viertel des 17. Jahrhunderts (Sammlung Kardinal Bernardino Spada).

68. Jan Stephen Van Calcar (Calcar? 1499–Neapel nach 1545), *Porträt eines Musikers, erste Hälfte des 16. Jahrhunderts* (Sammlung Kardinal Bernardino Spada).

69. Andrea Donducci genannt Mastelletta (Bologna 1575–1655), *Marschierende Soldaten*, erstes Viertel des 17. Jahrhunderts (Sammlung Kardinal Bernardino Spada).

70. Andrea Donducci genannt Mastelletta (Bologna 1575–1655), *Moses lässt Wasser aus dem Felsen hervorsprudeln*, ca. 1602–1603 (Sammlung Kardinal Bernardino Spada).

71. Umkreis von Bernardino Luini (Luino? 1481/82–Mailand? 1532), *Christus unter den Schriftgelehrten*, Mitte des 16. Jahrhunderts (Sammlung Kardinal Fabrizio Spada).

72. Andrea Donducci genannt Mastelletta (Bologna 1575–1655), *Ländliches Fest*, erstes Viertel des 17. Jahrhunderts (Sammlung Kardinal Bernardino Spada).

73. Andrea Donducci genannt Mastelletta (Bologna 1575–1655), *Der Durchzug durch das Rote Meer*, ca. 1602–1603 (Sammlung Kardinal Bernardino Spada).

74. Jacopino del Conte (Florenz 1510–Rom 1598), *Männliches Porträt*, ca. 1560 (Sammlung Kardinal Bernardino Spada).

75. Domenico Tintoretto (Venedig 1560–1635), *Porträt von Luca Stella, Erzbischof von Zara*, nach 1615 (Sammlung Kardinal Bernardino Spada).

76. Sante di Apollonio del Celandro (Perugia, dokumentiert 1475–1486), *Der heilige Sebastian*, Öl auf Holztafel, ca. 1475–1478 (ehemals Sammlung Veralli).

77. Jan van Scorel (Schoorl 1495–Utrecht 1562), *Porträt eines jungen Mannes*, Öl auf Holztafel, ca. 1531 (Sammlung Kardinal Bernardino Spada).

78. Hans Dürer (Nürnberg 1490–Krakau ca. 1534?), *Männliches Porträt*, Öl auf Holztafel, signiert H.D. und datiert 1511 (Sammlung Kardinal Bernardino Spada).

79. Schule der Romagna, *Der heilige Johannes der Täufer*, Öl auf Holztafel, Mitte des 16. Jahrhunderts (Sammlung Kardinal Bernardino Spada).

80. Marco Palmezzano (Forlì ca. 1459–1539), *Der Gang nach Golgatha und der segnende Ewige mit Cherubim*, Tempera auf Holztafel, Ende des 15. Jahrhunderts–Anfang des 16. Jahrhunderts (Sammlung Kardinal Bernardino Spada).

81. Zugeschrieben an **Giovanni Battista Bertucci** (Faenza 1465/70–1516), *Madonna mit Kind und dem kleinen Johannes*, Tempera auf Holztafel, Anfang des 16. Jahrhunderts (Sammlung Kardinal Bernardino Spada).

82. Zugeschrieben an **Giovanni Battista Aleotti genannt Argenta** (Ferrara, tätig Ende des 15.–Anfang des 16. Jahrhunderts), *Madonna mit Kind*, Öl auf Holztafel, Anfang des 16. Jahrhunderts (Sammlung Kardinal Bernardino Spada).

83. Schule von Francesco Francia (Bologna ca. 1450–1517), *Madonna mit Kind*, Öl auf Holztafel, Anfang des 16. Jahrhunderts (Sammlung Kardinal Bernardino Spada).

84. Girolamo Marchesi (Cotignola ca. 1480–Rom ca. 1550), *Christus mit dem Kreuz*, ca. 1515 (Sammlung Kardinal Bernardino Spada).

85. Zugeschrieben an Girolamo Sicilante da Sermoneta (Sermoneta 1521–Rom 1575), *Porträt von Papst Julius III*, Wandmalerei, abgenommen und auf Masonit übertragen, ca. 1550 (Sammlung Capodiferro).

86. Zugeschrieben an Scipione Pulzone (Gaeta ca. 1544–Rom 1598), Kopie nach Titian (Pieve di Cadore ca. 1489–Venedig 1576), *Porträt von Papst Paul III*, nach 1543 (ehemals Sammlung Veralli).

87. Alte Kopie nach **Titian** (Pieve di Cadore ca. 1489–Venedig 1576), *Laura Dianti als Salome dargestellt*, Öl auf Glas, Ende des 16. Jahrhunderts (Sammlung Spada Veralli).

88. Alte Kopie nach **Dosso Dossi** (Ferrara ca. 1487–ca. 1541), *Heilige Familie mit Hirten*, Öl auf Holztafel, nach 1520 (Sammlung Spada Veralli).

89. **Parmigianino** (Parma 1503–Casalmaggiore 1540), *Drei Köpfe*, abgenommenes Fresko und auf Leinwand übertragen, ca. 1529–1531 (Sammlung Fürst Clemente Spada Veralli, ehemals Sammlung Giustiniani).

90. **Lavinia Fontana** (Bologna 1552–Rom 1614), *Kleopatra*, 1585 ca. (Spada-Veralli Sammlung)

91. Amico Aspertini (Bologna ca. 1474–1552), *Der heilige Christophorus / Der heilige Lukas* (Recto/Verso), Tempera auf Holztafel, ca. 1510 (Sammlung Kardinal Bernardino Spada).

92. Sigismondo Foschi (Faenza, nachgewiesen von 1520 bis 1532/36), *Madonna mit Kind und dem kleinen Johannes*, Öl auf Holztafel, ca. 1522 (Sammlung Kardinal Bernardino Spada).

93. Früher Bartolomeo Cesi zugeschrieben (Bologna 1556–1629), *Porträt des Kardinals Nicolò Caetani und seines Sekretärs Giovan Francesco Peranda*, ca. 1585 (Sammlung Kardinal Bernardino Spada).

94. Umbrische Schule, *Madonna mit Kind*, Tempera auf Holztafel, Ende des 15. Jahrhunderts (Sammlung Spada Veralli).

Möbel und Skulpturen

Die Anordnung der Möbel und Skulpturen folgt dem natürlichen Rundgang und beginnt links von der Tür zwischen Saal I und Saal II.

Trapezophor (Tischstütze) mit *Satyr* und *geflügelter Siegesgöttin*, römische Kaiserzeit, 1. Jahrhundert n. Chr.

Hölzernes Tabernakel aus dem 17. Jahrhundert mit einem Marmorrelief der *Verkündigung* von **Jacopo del Duca** (Cefalù 1520–Messina 1604), Mitte des 16. Jahrhunderts (Sammlung Kardinal Bernardino Spada).

SAAL II

Paar Konsolentische, getragen von Adlern mit ausgebreiteten Flügeln aus geschnitztem und vergoldetem Holz, mit Platte aus sizilianischem Jaspis (Giacomo Fancelli: Steinmetz; Giovan Battista Pictori (?): Vergolder), 1695 (Sammlung Kardinal Fabrizio Spada).

Paar chinesische Vasen, polychromes Porzellan, Qing-Dynastie, Anfang des 19. Jahrhunderts (Sammlung Ravaschieri).

Kopf eines Knaben, römische Kaiserzeit, 2. Jahrhundert n. Chr.

Zwei Säulen aus Marmo Paonazzo aus römischer Zeit, mit modernen Basen und Kapitellen aus weißem Marmor.

Gian Lorenzo Bernini (Neapel 1598–Rom 1680), *Kopf des Laokoon*, ca. 1615 (Sammlung Kardinal Bernardino Spada).

Paar *Potiches*, polychromes Porzellan im Imari-Dekor, Qing-Dynastie, 18. Jahrhundert (zweite Hälfte).

Murano-Kronleuchter mit acht Armen, farbloses Glas, Mitte des 19. Jahrhunderts.

Fünf kleine Sofas aus geschnitztem Holz, in heller Lackierung und Gold bemalt, zweite Hälfte des 18. Jahrhunderts.

Neun Stühle aus geschnitztem Holz, in heller Lackierung und Gold bemalt, mit Sitzflächen und Rückenlehnen aus geflochtenem Indischem Rohrgeflecht, zweite Hälfte des 18. Jahrhunderts.

SAAL III

Der Saal gehört zur Erweiterung des Palastes aus dem 17. Jahrhundert, die Kardinal Bernardino Spada im Jahr 1636 veranlasste. Der lange und harmonische Raum blickt auf die Via Giulia und den Tiber und wurde konzipiert, um der Kunstsammlung, die der Kardinal aufbaute, mehr Platz und Bedeutung zu verleihen. Er wurde vom Architekten Paolo Maruscelli entworfen und wurde bald als „Galerie Seiner Eminenz“ oder „Galerie des Kardinals“ bekannt.

Zwischen 1698 und 1699 wurde der Saal von Kardinal Fabrizio Spada, einem Großneffen Bernardinos, erneuert, der den Architekten Tommaso Mattei mit den Arbeiten beauftragte. Die Veränderungen betrafen vor allem die linke Seite der Galerie, doch die wichtigste Umgestaltung galt der Dekoration. Der römische Maler Michelangelo Ricciolini gestaltete den Raum neu mit den Allegorien der vier Kontinente, der Elemente und der Jahreszeiten an der Decke sowie mit monochromen Scheinreliefs, die Fortuna und dem Reichtum gewidmet sind. Ergänzt wird das Ensemble durch den unteren Fries mit Trophäen, Vasen und figurierten Clipei sowie durch die Fenster-

laibungen, die mit Szenen aus den Metamorphosen dekoriert sind.

Der Saal präsentiert Meisterwerke, die den Kunstgeschmack der Kardinäle Spada widerspiegeln. Das berühmteste Gemälde ist *Der Tod der Dido* (132) von Guercino, entstanden 1631 und im Besitz Bernardinos. Ebenfalls von großer Wirkung ist das *Festmahl von Marcus Antonius und Kleopatra* (139) von Francesco Trevisani, das Fabrizio 1702 in Auftrag gab, um die Galerie zu bereichern.

Zwei außergewöhnliche Werke von Pietro Testa, die *Allegorie des Bethlehemitischen Kindermords* (144) und das *Opfer der Iphigenie* (145), veranschaulichen beispielhaft seinen „Neove-netismus“ um 1640. An der gegenüberliegenden Wand befinden sich die *Landschaft mit Wildschweinjagd und Maibaum* (100) von Nicolò dell'Abate, datierbar zwischen 1550 und 1560, sowie *Die Vestalinnen* (101) des von Cortona beeinflussten Malers Ciro Ferri.

Die kleine Tafel *Landschaft mit Windmühlen* (102) von Jan Brueghel the Elder ist signiert und auf 1607 datiert.

Aus der Werkstatt von Guido Reni stammt hingegen *Die Entführung der Helena* (106), ausgeführt vom Schüler Giacinto

Campana als Kopie des Originals im Louvre; der Bologneser Meister griff offenbar in einzelne Partien ein, worauf die hohe Qualität der Replik schließen lässt.

Ein einzigartiges Werk ist das berühmte Gemälde *Die Astronomen* (95) von Niccolò Torrioli, entstanden 1645 und inspiriert von den wissenschaftlichen Debatten über astronomische Systeme. Schließlich gehört auch das kostbare Meisterwerk *Der Triumph des Namens Jesu* (133) von Giovan Battista Gaulli zur Sammlung von Fabrizio Spada – ein Modell für das Deckenfresko der Chiesa del Gesù in Rom.

95. Niccolò Torrioli (Siena 1606–Rom 1651), *Die Astronomen*, ca. 1645 (Sammlung Monsignore Virgilio Spada).

96. Carlo Cignani (Bologna 1628–Forlì 1719), *Der Frühling*, ca. 1660–1670 (Sammlung Kardinal Fabrizio Spada).

97. Pier Francesco Mola (Coldrerio 1612–Rom 1666), *Bacchus*, ca. 1655–1660 (Sammlung Kardinal Fabrizio Spada, ehemals Sammlung Chigi).

98. Salvator Rosa (Neapel 1615–Rom 1673), *Meereslandschaft*, ca. 1640 (Sammlung Kardinal Fabrizio Spada).

99. Salvator Rosa (Neapel 1615–Rom 1673), *Meereslandschaft*, ca. 1640 (Sammlung Kardinal Fabrizio Spada).

100. Nicolò dell'Abate (Modena ca. 1510–Fontainebleau 1571), *Landschaft mit Wildschweinjagd und Maibaum*, ca. 1550–1560 (Sammlung Kardinal Bernardino Spada).

101. Ciro Ferri (Rom 1634–1689), *Die Vestalinnen*, ca. 1666–1667 (Sammlung Kardinal Fabrizio Spada).

102. Jan Brueghel der Ältere (Brüssel 1568–Antwerpen 1625), *Landschaft mit Windmühlen*, Öl auf Holztafel, signiert und datiert 1607 (Sammlung Kardinal Bernardino Spada).

103. Peter Snayers (Antwerpen 1592–Brüssel 1666), *Plünderung eines Dorfes*, Öl auf Kupfer, signiert P.S., erste Hälfte des 17. Jahrhunderts (Sammlung Kardinal Fabrizio Spada).

104. Nachfolger von Salvator Rosa, zugeschrieben an Bartolomeo Torregiani (Neapel?–Rom 1675?), *Felandschaft*, zweite Hälfte des 17. Jahrhunderts (Sammlung Kardinal Fabrizio Spada).

105. Ferdinand Voet (Antwerpen 1639–Paris ca. 1689), *Porträt von Pompeo Rocci*, ca. 1669 (Sammlung Fürst Clemente Spada, ehemals Sammlung Rocci).

106. Giacinto Campana (Bologna 1600?–Warschau? 1650) und Guido Reni (Calvenzano 1575–Bologna 1642), *Die Entführung der Helena*, 1631 (Sammlung Kardinal Bernardino Spada).

107. Egbert Lievensz van der Poel (Delft 1621–Rotterdam 1664), *Ansicht eines Strandes im Mondschein*, Öl auf Holztafel, signiert und datiert 1663 (Sammlung Kardinal Fabrizio Spada).

108. Schule von Gillis van Coninxloo (Antwerpen? 1544–Amsterdam 1607), *Landschaft mit der Predigt Johannes des Täufers*, Öl auf Holztafel, Anfang des 17. Jahrhunderts (Sammlung Kardinal Bernardino Spada).

109. Nachfolger von Salvator Rosa, zugeschrieben an **Bartolomeo Torregiani** (Neapel?–Rom 1675?), *Küstenlandschaft*, zweite Hälfte des 17. Jahrhunderts (Sammlung Kardinal Fabrizio Spada).

110. Ferdinand Voet (Antwerpen 1639–Paris ca. 1689), *Porträt von Urbano Rocci in Pilgerkleidung*, ca. 1670–1679 (Sammlung Fürst Clemente Spada, ehemals Sammlung Rocci).

111. Domenico Maria Muratori (Vedrana 1661–Rom 1742), *Der Tod der Kleopatra*, 1706 (Sammlung Kardinal Fabrizio Spada).

112. Domenico Maria Muratori (Vedrana 1661–Rom 1742), *Der Tod des Marcus Antonius*, 1702 (Sammlung Kardinal Fabrizio Spada).

113. Niccolò Tornioli (Siena 1606–Rom 1651), *Kain erschlägt Abel*, ca. 1646–1647 (Sammlung Kardinal Bernardino Spada).

114. Francesco Solimena (Canale di Serino 1657–Barra 1747), *Boreas entführt Oreithyia*, ca. 1699 (Sammlung Kardinal Fabrizio Spada).

115. Giovan Francesco Romanelli (Viterbo ca. 1610–1662), *Boreas entführt Oreithyia*, ca. 1640 (Sammlung Kardinal Fabrizio Spada).

116. Flämische Schule, *Dachs und Meerschweinchen*, ca. 1670–1680 (Sammlung Spada Veralli).

117. Annibale Carracci (Bologna 1560–Rom 1609), *Porträt eines jungen Mannes*, ca. 1598–1600 (Sammlung Kardinal Bernardino Spada).

118. Niccolò Tornioli (Siena 1606–Rom 1651), *Heilige Familie*, vor 1643 (Sammlung Kardinal Bernardino Spada).

119. Ferdinand Voet (Antwerpen 1639–Paris ca. 1689), *Porträt einer Edeldame aus dem Hause Spada*, ca. 1670 (Sammlung Fürst Clemente Spada, ehemals Sammlung Rocci).

120. Jan van den Hoecke (Antwerpen 1611–Brüssel 1651), *Porträt des Kardinals Luigi Caetani*, nach 1623 (Sammlung Kardinal Fabrizio Spada).

121. Flämische Schule, zugeschrieben an **Joost van Hamme** (tätig in Rom 1651–1657), *Männliches Porträt*, Mitte des 17. Jahrhunderts (Sammlung Kardinal Bernardino Spada).

122. – in Depot –

123. Francesco Furini (Florenz 1604–1646), *Die heilige Lucia*, ca. 1630 (Sammlung Kardinal Bernardino Spada).

124. Marco Benefial (Rom 1684–1764), *Porträt von Angela Mignanelli*, ca. 1737–1740 (Sammlung Fürst Clemente Spada, ehemals Sammlung Rocci).

125. Flämische Schule, *Geflügel*, ca. 1670–1680 (aus der Sammlung Spada Veralli).

126. Giovan Battista Gaulli genannt Il Baciccia (Genua 1639–Rom 1709), *Christus und die Samariterin*, ca. 1677 (Sammlung Kardinal Fabrizio Spada).

127. Ferdinand Voet (Antwerpen 1639–Paris ca. 1689), *Porträt von Pulcheria Rocci, geborene Maffei*, ca. 1665 (Sammlung Fürst Clemente Spada, ehemals Sammlung Rocci).

128. Ferdinand Voet (Antwerpen 1639–Paris ca. 1689), *Porträt des Kardinals Francesco Nerli*, ca. 1670 (Sammlung Fürst Clemente Spada, ehemals Sammlung Rocci).

129. Lazzaro Baldi (Pistoia ca. 1624–Rom 1703), *Apollo und die Musen*, ca. 1680–1685 (Sammlung Kardinal Fabrizio Spada).

130. Zugeschrieben an Andrea Donducci (Bologna 1575–1655), *Die mystische Vermählung der heiligen Katharina von Alexandrien*, ca. 1600 (Sammlung Kardinal Bernardino Spada).

131. Nachfolger von Luigi Garzi (Pistoia 1638–Rom 1721), *Allegorie des Frühlings und des Winters*, vor 1704 (Sammlung Kardinal Fabrizio Spada).

132. Giovanni Francesco Barbieri genannt Guercino (Cento 1591–Bologna 1666), *Der Tod der Dido*, 1631 (Sammlung Kardinal Bernardino Spada).

133. Giovan Battista Gaulli genannt Il Baciccia (Genua 1639–Rom 1709), *Der Triumph des Namens Jesu*, ca. 1676–1679 (Sammlung Kardinal Fabrizio Spada).

134. Nachfolger von Luigi Garzi, *Allegorie des Sommers und des Herbstes*, vor 1704 (Sammlung Kardinal Fabrizio Spada).

135. Sebastiano Conca (Gaeta 1680–Neapel 1764), *Allegorie der Malerei und der Bildhauerei*, ca. 1707–1713 (Sammlung Kardinal Fabrizio Spada).

136. Sofonisba Anguissola (Cremona 1532–Palermo 1625), *Porträt einer jungen Edeldame*, ca. 1577–1579 (Sammlung Kardinal Fabrizio Spada, ehemals Sammlung Casanate).

137. Umkreis von Matthias Withoos (Amersfoort 1621–Hoorn 1703), *Kräuter, Insekten und Blumen*, ca. 1652 (Sammlung Kardinal Fabrizio Spada).

138. Schule von Justus Sustermans (Antwerpen 1597–Florenz 1681), *Porträt eines jungen Mädchens*, zweite Hälfte des 17. Jahrhunderts (Sammlung Kardinal Bernardino Spada).

139. Francesco Trevisani (Capodistria 1656–Rom 1746), *Das Festmahl von Marcus Antonius und Kleopatra*, signiert F.T. und datiert 1702 (Sammlung Kardinal Fabrizio Spada).

140. Sebastiano Conca (Gaeta 1680–Neapel 1764), *Allegorie der Musik und der Poesie*, ca. 1707–1713 (Sammlung Kardinal Fabrizio Spada).

141. Annibale Carracci (Bologna 1560–Rom 1609), *Porträt eines jungen Mannes*, ca. 1590–1595 (Sammlung Kardinal Bernardino Spada).

142. Umkreis von Matthias Withoos, *Kräuter, Insekten und Blumen*, ca. 1652 (Sammlung Kardinal Fabrizio Spada).

143. Römische Schule, Umkreis von Simon Vouet (Paris 1590–1649), *Männliches Porträt*, ca. 1615–1625 (Sammlung Kardinal Bernardino Spada).

144. Pietro Testa (Lucca 1612–Rom 1650), *Allegorie des Bethlehemitischen Kindermords*, ca. 1639–1640 (Sammlung Kardinal Fabrizio Spada).

145. Pietro Testa (Lucca 1612–Rom 1650), *Das Opfer der Iphigenie*, ca. 1639–1640 (Sammlung Kardinal Fabrizio Spada).

146. Gillis van Tilborgh (Brüssel? ca. 1625–1678), *Wanderer im Schnee*, signiert T.B., ca. 1670–1678 (Sammlung Kardinal Fabrizio Spada).

147. Simone Cantarini (Pesaro 1612–Verona 1648), *Heilige Familie*, ca. 1640–1648 (Sammlung Spada Veralli).

147a–147b–147c. Giovanni Valinotti Stanchi (tätig in Rom, Ende des 17.–Anfang des 18. Jahrhunderts), *Blumenkörbe; Blumenvase*, 1703 (Sammlung Kardinal Fabrizio Spada).

Möbel und Skulpturen

Die Anordnung der Möbel und Skulpturen folgt dem natürlichen Rundgang und beginnt links von der Tür zwischen Saal II und Saal III.

Hoher Sockel aus bemaltem Holz mit den Wappen der Familie Veralli und fantastischen Figuren, zweite Hälfte des 16. Jahrhunderts; trägt eine *Weibliche Büste*, römische Kaiserzeit, 2. Jahrhundert n. Chr.

Hocker aus bemaltem Holz mit Reliefs der Wappen der Familie Spada, Anfang des 17. Jahrhunderts; trägt eine *Statue der Göttin der Luft*, römische Kaiserzeit, 2.–3. Jahrhundert n. Chr.

Konsolentisch aus geschnitztem und vergoldetem Holz mit furnierter Platte aus Verde-Antico-Marmor, ca. 1699–1700 (Stefano Gocciarelli: Steinmetz; Antonio Ceralli: Schnitzer; Giovenale Zannacca: Vergolder); trägt eine *Weibliche Büste*, römische Kaiserzeit, Ende des 2. Jahrhunderts n. Chr., sowie ein *Porträt des jungen Commodus*, letztes Viertel des 2. Jahrhunderts n. Chr.

Hocker aus bemaltem Holz mit Reliefs der Wappen der Familie Spada, Anfang des 17. Jahrhunderts; trägt eine *Statue eines Knaben mit Löwenfell*, römische Kaiserzeit, 1. Jahrhundert n. Chr. (Sammlung Kardinal Bernardino Spada).

Hocker aus bemaltem Holz mit Reliefs der Wappen der Familie Spada, Anfang des 17. Jahrhunderts; trägt eine römische *Statue der Aphrodite*, 1. Jahrhundert n. Chr. (Sammlung Kardinal Bernardino Spada).

Konsolentisch aus geschnitztem und vergoldetem Holz mit furnierter Platte aus Verde-Antico-Marmor, ca. 1699–1700 (Stefano Gocciarelli: Steinmetz; Antonio Ceralli: Schnitzer; Giovenale Zannacca: Vergolder); trägt ein römisches *Porträt der Faustina Minor*, 2. Jahrhundert n. Chr., sowie eine *Weibliche Büste*, Ende des 2. Jahrhunderts n. Chr.

Statue des Apollo, römische Kaiserzeit, 2. Jahrhundert n. Chr. (ehemals Sammlung Veralli).

Hoher Sockel aus bemaltem Holz mit den Wappen der Familie Veralli und fantastischen Figuren, zweite Hälfte des 16. Jahrhunderts; trägt eine bärtige *Männliche Büste* aus weißem und grauem Marmor, 16. Jahrhundert.

Statue eines sitzenden Philosophen (Aristoteles? Aristipp?), römische Kaiserzeit, 1. Jahrhundert v. Chr.–1. Jahrhundert n. Chr. (ehemals Sammlung Veralli).

Hoher Sockel aus bemaltem Holz mit den Wappen der Familie Veralli und fantastischen Figuren, zweite Hälfte des 16. Jahrhunderts; trägt eine römische *Büste der Plotina* aus weißem Marmor und Cottanello-Marmor, erste Hälfte des 2. Jahrhunderts n. Chr., mit Ergänzungen aus dem 17. Jahrhundert (Sammlung Kardinal Bernardino Spada).

Hocker aus bemaltem Holz mit Reliefs der Wappen der Familie Spada, Anfang des 17. Jahrhunderts; trägt eine römische *Statue der Diana als Jägerin*, Ende des 2. Jahrhunderts n. Chr. (Sammlung Kardinal Bernardino Spada).

Konsolentisch aus geschnitztem und vergoldetem Holz mit furnierter Platte aus Verde-Antico-Marmor, ca. 1699–1700 (Stefano Gocciarelli: Steinmetz; Antonio Ceralli: Schnitzer; Giovanale Zannacca: Vergolder); trägt ein *Männliches Porträt* und eine *Weibliche Büste*, römische Kaiserzeit, beide Ende des 1. Jahrhunderts n. Chr. oder Anfang des 2. Jahrhunderts n. Chr.

Hocker aus bemaltem Holz mit Reliefs der Wappen der Familie Spada, Anfang des 17. Jahrhunderts; trägt eine römische *Statue des Herkules Farnese* aus Carrara-Marmor, Ende des 2. Jahrhunderts n. Chr. (ehemals Sammlung Veralli).

Hocker aus bemaltem Holz mit Reliefs der Wappen der Familie Spada, Anfang des 17. Jahrhunderts; trägt eine römische *Statue eines vermummten Knaben*, 2. Jahrhundert n. Chr. (Sammlung Kardinal Bernardino Spada).

Konsolentisch aus geschnitztem und vergoldetem Holz mit furnierter Platte aus Verde-Antico-Marmor, ca. 1699–1700 (Stefano Gocciarelli: Steinmetz; Antonio Ceralli: Schnitzer; Giovanale Zannacca: Vergolder); trägt eine *Weibliche Büste*, römische Kaiserzeit, 2. Jahrhundert n. Chr., sowie ein wahrscheinliches *Porträt der Faustina Maior*, Ende des 2. Jahrhunderts n. Chr.

Hoher Sockel aus bemaltem Holz mit den Wappen der Familie Veralli und fantastischen Figuren, zweite Hälfte des 16. Jahrhunderts; trägt eine *Weibliche Büste*, römische Kaiserzeit, zweite Hälfte des 3. Jahrhunderts n. Chr.

In der Mitte des Saales

Erdglobus und *Himmelsglobus* von **Willem Blaeu** (Alkmaar 1571–Amsterdam 1638). Der erste Globus trägt den latinisierten Familiennamen Caesius, das Erscheinungsdatum 1622 und eine Widmung an Gustav II Adolf of Sweden; der zweite trägt den latinisierten Namen Janssonius sowie eine erklärende Legende, bekrönt vom Porträt des Astronomen Tycho Brahe (Sammlung Kardinal Bernardino Spada).

Schlafender Amor, pseudoantik, 17. Jahrhundert.

Werkstatt von Alessandro Algardi (Bologna 1595–Rom 1654),
Der Schlaf, ca. 1630, in einer geschnitzten und bemalten Holz-
wiege von Andrea Battaglini, 1654 (Sammlung Kardinal Ber-
nardino Spada).

Schlafender Amor, römische Kaiserzeit, 2. Jahrhundert n. Chr.

Zwei Murano-Kronleuchter des Typs Rezzonico mit zwölf Ar-
men, zweite Hälfte des 18. Jahrhunderts.

Serie von À-la-Reine-Sesseln mit rotem Samtbezug, letztes
Viertel des 18. Jahrhunderts.

SAAL IV

Der Saal entstand in den 1630er Jahren zunächst als Terrasse und erhielt um 1653 sein heutiges Aussehen. Dieser große Raum mit Spiegelgewölbe wurde von Kardinal Bernardino Spada als „großes Studiolo“ bestimmt und anders als das kleinere Studiolo von Anfang an mit Gemälden ausgestattet.

Heute beherbergt er eine bedeutende Sammlung von Werken des italienischen und internationalen Caravaggismus. Besonders hervorzuheben sind *David mit dem Haupt des Goliath* (155) von Orazio Gentileschi sowie zwei Gemälde seiner Tochter Artemisia Gentileschi: *Madonna mit Kind* (166) und *Die heilige Cäcilia* (162). Alle drei Werke gelangten 1636 als Mitgift der Marchesa Maria Veralli in die Sammlung.

Der römische Maler Michelangelo Cerquozzi ist mit seinem Meisterwerk *Der Aufstand des Masaniello* (161) vertreten. Ebenfalls von Cerquozzi stammt das kleine Gemälde *Der Tod des Esels* (158), das seine Nähe zur Bildsprache des niederländi-

schen Malers Pieter van Laer zeigt, von dem das Genre der sogenannten Bambocciata abstammt. Zu dieser Richtung gehören auch mehrere kleinformatige, achteckige Gemälde: *Überfall im Wald* (151), *Rast am Wirtshaus* (157), *Überfall auf ein Gehöft* (169), *Schiffsbruch* (173) sowie ein *Nachtstück* (in Saal I), die Szenen des alltäglichen Lebens zeigen – oft geprägt von Armut und Gewalt, mit nur skizzenhaft oder karikaturenhaft dargestellten Figuren.

Der Saal bietet zudem eine bedeutende Auswahl französischer Werke. Dazu zählen *Die Heilige Familie mit dem Johannesknaben* (184) von Valentin de Boulogne, *David mit dem Haupt des Goliath* (176) von Nicolas Régnier und *Der heilige Johannes Evangelist* (149) von Nicolas Tournier – hervorragende Beispiele der französischen Interpretation der Kunst Caravaggios. Bewundern kann man außerdem ein *Stilleben mit Kerze* (168) des selten vertretenen französischen Malers Lubin Baugin sowie weitere Werke von Mattia Preti, Bartolomeo Cavarozzi und Orazio Borgianni.

148. Meister des Kerzenlichts (?), *Die Gefangennahme Christi*, ca. 1620–30 (Sammlung Kardinal Fabrizio Spada).

149. Nicolas Tournier (Montbéliard 1590–Toulouse ca. 1639), *Der heilige Johannes der Evangelist*, ca. 1620–30 (Sammlung Spada Veralli).

150. Mattia Preti (Taverna 1613–Valletta 1699), *Christus in Versuchung durch den Teufel*, ca. 1680–85 (Sammlung Kardinal Fabrizio Spada).

151. Pieter van Laer genannt Il Bamboccio (Haarlem 1592–1642), *Der Überfall im Wald*, ca. 1630–39 (Sammlung Kardinal Fabrizio Spada, ehemals Sammlung Casanate).

152. Michelangelo Cerquozzi (Rom 1602–1660), *An der Tränke*, ca. 1650–60 (Sammlung Kardinal Fabrizio Spada).

153. Giovanni Battista Magni genannt Il Modenino (?) (Modena ca. 1592–Rom 1674), *Mädchen mit Zirkel (Astronomie? Architektur?)*, ca. 1640–50 (Sammlung Kardinal Bernardino Spada).

154. Giovanni Antonio Galli genannt Lo Spadarino (Rom 1585–1652), *Zwei Cherubsköpfe*, ca. 1647 (Sammlung Monsignore Virgilio Spada).

155. Orazio Gentileschi (Pisa 1563–London 1639), *David mit dem Haupt des Goliath*, ca. 1610–12 (ehemals Sammlung Veralli, ehemals Sammlung Biffi).

156. Römische Schule, *Die Begegnung von Jakob und Rachel*, zweite Hälfte des 17. Jahrhunderts (Sammlung Kardinal Fabrizio Spada).

157. Pieter van Laer genannt Il Bamboccio (Haarlem 1599–1642), *Rast in der Schenke*, ca. 1630–39 (Sammlung Kardinal Fabrizio Spada, ehemals Sammlung Casanate).

158. Michelangelo Cerquozzi (Rom 1602–1660), *Der Tod des Esels*, ca. 1650–60 (Sammlung Kardinal Bernardino Spada).

159. Giovanni Lanfranco (Terenzo 1582–Rom 1647), *Junge mit Federbarett*, erste Hälfte des 17. Jahrhunderts (Sammlung Kardinal Bernardino Spada).

160. Zugeschrieben an **Cecco del Caravaggio** (Bergamo ca. 1586–nach 1620), *Ein Sänger und ein Trinker*, erste Hälfte des 17. Jahrhunderts (Sammlung Kardinal Bernardino Spada).

161. Michelangelo Cerquozzi (Rom 1602–1660), *Der Aufstand des Masaniello*, 1648 (Sammlung Monsignore Virgilio Spada).

162. Artemisia Gentileschi (Rom 1593–Neapel 1654), *Die heilige Cäcilia*, ca. 1620 (ehemals Sammlung Veralli, ehemals Sammlung Biffi).

163. Bartolomeo Cavarozzi (Viterbo 1587–Rom 1625), auch **Domenico Fiasella** (Sarzana 1589–Genua 1669) zugeschrieben, nach einer Komposition von Bartolomeo Cavarozzi, *Heilige Familie*, vor 1617 (aus der Sammlung Spada Veralli).

[164 – in Depot]

165. Willem Reuter (Brüssel 1642–Rom 1681), *Ein Markt*, ca. 1670–81 (Sammlung Kardinal Fabrizio Spada).

166. Artemisia Gentileschi (Rom 1593–Neapel 1654), *Madonna mit Kind*, ca. 1610–12 (Sammlung Maria Veralli, ehemals Sammlung Biffi).

167. Mattia Preti (Taverna 1613–Valletta 1699), *Christus und die Ehebrecherin*, 1680–85 (Sammlung Kardinal Fabrizio Spada).

168. Lubin Baugin (Pithiviers ca. 1610–Paris 1663), *Stilleben mit Kerze*, signiert und datiert 1630 (Sammlung Kardinal Fabrizio Spada).

169. Pieter van Laer genannt Il Bamboccio (Haarlem 1599–1642), *Überfall auf ein Landgut*, ca. 1630–39 (Sammlung Kardinal Fabrizio Spada, ehemals Sammlung Casanate).

170. Andrea Podestà (Genua 1608–ca. 1673), *Allegorie der Eitelkeit*, vor 1641 (Sammlung Kardinal Bernardino Spada).

171. Bartolomeo Cavarozzi (Viterbo 1587–Rom 1625), *Madonna mit Kind*, ca. 1624–25 (wahrscheinlich ehemals Sammlung Veralli).

172. Orazio Borgianni (Rom 1574–1616), *Die Pietà*, ca. 1615 (Sammlung Kardinal Bernardino Spada).

173. Pieter van Laer genannt Il Bamboccio (Haarlem 1599–1642), *Schiffbruch*, ca. 1630–39 (Sammlung Kardinal Fabrizio Spada).

[174 – in Depot]

175. Römische Schule, Tommaso Salini (Rom ca. 1575–1625) zugeschrieben, *Madonna und die heilige Anna*, ca. 1622–25 (Sammlung Kardinal Fabrizio Spada).

176. Nicolas Régnier (Maubeuge ca. 1588–Venedig 1667), *David mit dem Haupt des Goliath*, nach 1616 (ehemals Sammlung Veralli, ehemals Sammlung Biffi).

177. Bolognesische Schule, **Domenico Zampieri** genannt **Domenichino** (Bologna 1581–Neapel 1641) zugeschrieben, *Martyrium einer Heiligen*, Öl auf Kupfer, ca. 1603–04 (Sammlung Kardinal Bernardino Spada).

178. Bolognesische Schule, **Francesco Albani** (Bologna 1578–1660) zugeschrieben, *Die Geißelung Christi an der Säule*, Öl auf Kupfer, ca. 1600–10 (Sammlung Kardinal Bernardino Spada).

179. Kopie nach **Ludovico Carracci** (Bologna 1555–1619), *Der heilige Franziskus an der Portiunkula*, Öl auf Kupfer, ca. 1640 (Sammlung Kardinal Bernardino Spada).

180. **Giovan Gioseffo Dal Sole** (Bologna 1654–1719), *Die büßende Magdalena*, Öl auf Kupfer, signiert und datiert 1695 oder 1696 (Sammlung Kardinal Fabrizio Spada).

- 181. Römische Schule, *Der heilige Franziskus*, 17. Jahrhundert.**
- 182. Michelangelo Cerquozzi (Rom 1602–1660), *Wanderer und Hirte*, ca. 1650–60 (Sammlung Kardinal Fabrizio Spada).**
- 183. Valentin de Boulogne (Coulommiers-en-Brie 1591–Rom 1632), *Herodias mit dem Haupt Johannes des Täufers*, ca. 1626–30 (Sammlung Kardinal Bernardino Spada).**
- 184. Valentin de Boulogne (Coulommiers-en-Brie 1594–Rom 1632), *Heilige Familie mit dem Johannesknaben*, ca. 1626–30 (Sammlung Prinz Clemente Spada Veralli, ehemals Sammlung Giustiniani).**
- 185. Giovanni Baglione (Rom 1573–1643), *Die Heiligen Petrus und Paulus*, Anfang des 17. Jahrhunderts (Sammlung Kardinal Bernardino Spada, ehemals Sammlung Veralli).**

186. Schule von Michelangelo Cerquozzi (Rom 1602–1660), *Die Zigeunerin*, erste Hälfte des 17. Jahrhunderts (Sammlung Spada Veralli).

187. Hendrick van Somer genannt Enrico Fiammingo (Amsterdam ca. 1607–1684/85), *Der heilige Hieronymus*, ca. 1650 (Sammlung Kardinal Fabrizio Spada, ehemals Sammlung Casanate).

Möbel und Skulpturen

Die Anordnung der Möbel und Skulpturen folgt dem natürlichen Rundgang und beginnt links von der Tür zwischen Saal III und Saal IV.

Konsolentisch aus geschnitztem und vergoldetem Holz mit großen Blattvoluten und Marmorplatte (Rosso di Castellamare oder Cottanello-Marmor), 17. Jahrhundert; trägt ein *Porträt eines jungen Mannes*, römische Kaiserzeit, 1. Jahrhundert n. Chr., ein *Porträt eines Knaben*, römische Kaiserzeit, 2. Jahrhundert n. Chr., sowie zwei *Potiches* aus chinesischem Porzellan in Weiß und Blau, 18. Jahrhundert.

Zwei figurierte Trapezophoren, die zwei Kugeln aus afrikanischem Marmor tragen, römische Kaiserzeit, 2. Jahrhundert n. Chr., mit Ergänzungen des 17. Jahrhunderts (Sammlung Kardinal Bernardino Spada).

Kamin, Ende des 18.-Anfang des 19. Jahrhunderts. Verkleidungen aus Rosso antico mit Leisten aus vergoldeten Bronzeperlen; Fries mit drei heraldischen Lilien in Relief.

Paar *Skulpturen mit Darstellungen von Kronos, der eines seiner Kinder verschlingt, und Herkules und der nemeische Löwe*, geschnitztes und vergoldetes Holz, vermutlich römische Werkstatt, 17. Jahrhundert (Sammlung Francesco Spada).

Aschenurne, römische Kaiserzeit, 2. Jahrhundert n. Chr., mit nicht zugehörigem Deckel; Säulenbasis aus dem 17. Jahrhundert (wahrscheinlich Sammlung Kardinal Bernardino Spada).

Konsolentisch aus geschnitztem und vergoldetem Holz mit großen Blattvoluten und Marmorplatte (Rosso di Castellamare oder Cottanello-Marmor), 17. Jahrhundert; trägt ein *Relief der Grablegung Christi*, aus vergoldeter Terrakotta, mit dem Monogramm RTG und datiert 1602.

Murano-Kronleuchter mit sechs Armen aus farblosem Glas, Mitte des 19. Jahrhunderts.

Fünf Sessel aus geschnitztem Holz, hellgrün lackiert und mit vergoldeten Reliefs verziert, zweite Hälfte des 18. Jahrhunderts.

Vier kleine vergoldete Armstühle, Ende des 18. Jahrhunderts.

GLOSSAR

Boiserie: Holzvertäfelungen bzw. Wandverkleidungen aus Holz, die an den Wänden eines Raumes angebracht sind und oft geschnitzt, skulptiert oder dekoriert werden.

Clipeus: ein dekoratives, kreisförmiges Element, das häufig geschnitzt oder gemalt ist und an die Form des runden Schildes der römischen Antike erinnert. In Kunst und Architektur wird es verwendet, um Porträts, symbolische Figuren oder ornamentale Motive einzurahmen, die an Wänden, Decken oder Fassaden angebracht sind.

Malerei auf Bergkristall: dekorationstechnik von höchster Virtuosität bei der hauchdünne Metallblättchen – meist aus Gold oder Silber – auf der Innenseite von Platten oder dünnen Tafeln aus Bergkristall angebracht werden. Das Verfahren umfasst zunächst die Vergoldung und anschließend die Bemalung in Tempera- oder Öltechnik. Das Motiv wird direkt auf der inneren Oberfläche gezeichnet oder gemalt und ist durch

den Kristall sichtbar, dessen Transparenz die Leuchtkraft und Brillanz der Darstellung besonders hervorhebt.

Potiche: dekorative Deckelvase aus Keramik oder Porzellan chinesischen Ursprungs.

Trapezophor: ein skulptierter Tischstützfuß, der in der Antike, insbesondere in griechischer und römischer Zeit, verwendet wurde. Er erscheint meist als dekoratives Element in Form einer menschlichen, tierischen oder fantastischen Figur, die die Tischplatte trägt.

