



## Guía de las salas

Esta guía le acompañará en su visita a las salas del museo.

La disposición de las obras *a pared completa* sigue el modelo de las colecciones romanas de los siglos XVII y XVIII, donde los cuadros se exponían en grandes composiciones que cubrían por completo las paredes.

En las salas encontrarás una numeración junto a los cuadros.

En esta guía la numeración es la misma, para que puedas reconocer fácilmente cada obra.

Los títulos clicables (resaltados en rojo oscuro) te permiten abrir una página con la descripción detallada.

Al final de la guía hay un glosario que explica de forma sencilla algunos términos técnicos utilizados en el texto.

Salvo indicación en contrario:

- los cuadros son óleos sobre lienzo
- las esculturas son de mármol blanco.

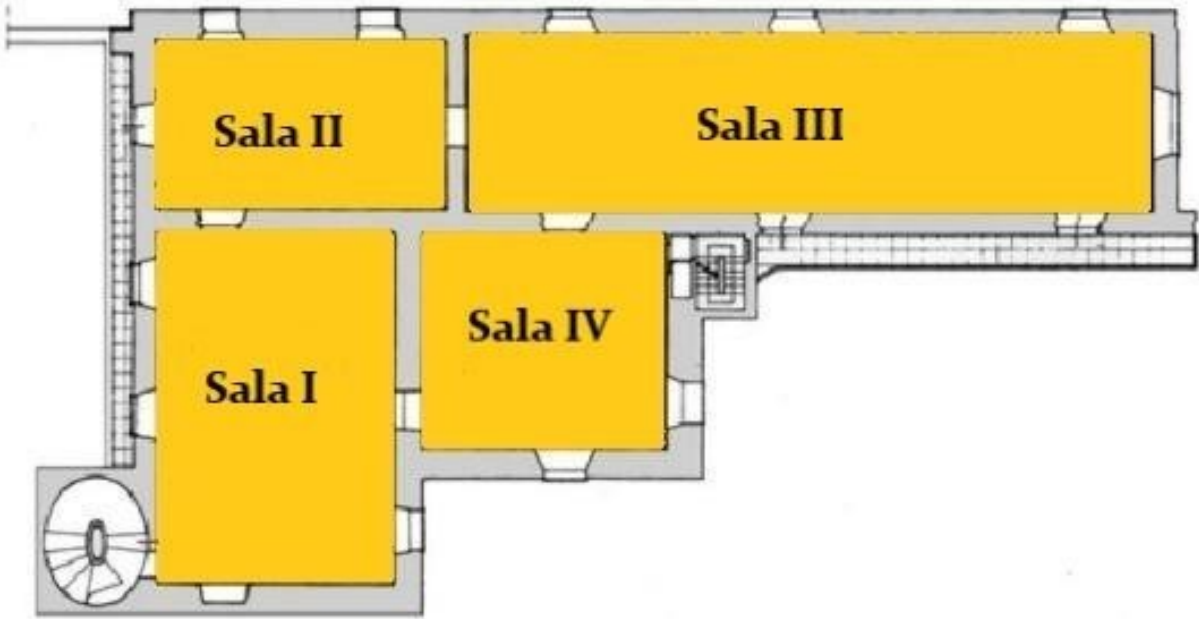
La procedencia de las obras se indica entre paréntesis, por ejemplo: colección de los cardenales Bernardino y Fabrizio Spada, familia Spada Veralli, legado Rocci.

En el caso de las esculturas y el mobiliario, la descripción sigue un orden: se parte del lado izquierdo de la puerta de entrada de cada sala.

El personal de la sala está a su disposición si necesita ayuda o información.

¡Les deseamos una grata visita!

# Mapa de las salas



## SALA I

El aspecto actual de la sala, a la que se accede a través de una puerta cancel (*bussola*) del siglo XIX, data de 1777. A esta fecha se remonta la decoración del techo con rosetones entre casetones y el escudo central de los Spada-Veralli.

El espacio, de origen renacentista, fue sin embargo renovado en varias ocasiones por el cardenal Bernardino Spada.

En un primer momento, el cardenal mandó construir allí sus «camerini da verno» (camarines de invierno), utilizados como zonas residenciales durante la estación fría.

Posteriormente, en 1653, transformó el espacio en el *gran camerone* de representación (salón de aparato), también llamado *Stanzone dei Papi* por una serie de inscripciones sobre las vidas de los pontífices, concebidas por el humanista James Alban Gibbes y que hoy ya no se conservan.

El espacio también era conocido como “Antecamàra nuova” o “Estancia del techo azul”, por la presencia de un lienzo azul turquesa aplicado originalmente al techo.

La sala alberga algunas obras maestras de la pintura barroca.

El protagonista absoluto es el magnífico *Retrato del cardenal Bernardino Spada* (32), pintado por Guido Reni en 1631 y donado al cardenal por el artista, en señal de la amistad que los unía. Bernardino, nacido en Brisighella en 1594, fue una personalidad excepcional, apasionado por las artes y las ciencias. Durante su estancia en Bolonia, cuando era legado pontificio (1627-1631), entabló relación con varios artistas, entre ellos el Guercino.

A este último se debe el finísimo *Retrato del cardenal Bernardino Spada* (35), realizado a media figura y coetáneo del anterior.

En la sala también se encuentra el *Retrato del cardenal Fabrizio Spada* (1643–1717) (45), refinado sobrino nieto de Bernardino e inteligente continuador de su colección. La obra fue realizada póstumamente y a partir de otros retratos por Sebastiano Ceccarini en 1754. Fabrizio Spada, nombrado cardenal en 1674, amplió la colección familiar con obras de gran calidad, muchas de las cuales se conservan aún hoy en el museo.

Entre las obras que encargó figuran los dos grandes lienzos con *Bodegón con amorcillos* (1) y (7), realizados en 1714 por Onofrio Loth, y la serie de *Metamorfosis* pintadas por Giuseppe Bartolomeo Chiari: *Apolo y Dafne* (18), *Latona transformando en ranas a los pastores de Licia* (28), *Mercurio confía el niño Baco a las ninfas* (15) y *El encuentro de Baco y Ariadna* (6).

Fabrizio adquirió también las cuatro pequeñas y refinadas *Vistas* del flamenco Hendrik van Lint, afines al estilo de Gaspar van Wittel, y las cuatro *Batallas* de Jacques Courtois, conocido como el Borgoñón, un género pictórico que evoca los combates que devastaron el norte de Europa durante la Guerra de los Treinta Años.

En la puerta camuflada a la derecha de la entrada:

**Lazzaro Baldi** (Pistoya 1624–1703), *El Parnaso*, finales del siglo XVII (colección del cardenal Fabrizio Spada).

**1. Onofrio Loth** (Nápoles 1665–1717), *Bodegón con amorcillos*, 1714 (colección del cardenal Fabrizio Spada).

**2. Jacques Courtois**, conocido como el **Borgognone** (St. Hippolyte 1621–Roma 1676), *Combate entre las caballerías cristiana y turca*, hacia 1668 (colección del cardenal Fabrizio Spada).

**3. Jacques Courtois**, conocido como el **Borgognone** (St. Hippolyte 1621–Roma 1676), *Batalla de caballería*, hacia 1640–45 (colección del cardenal Fabrizio Spada).

**4. Jacques Courtois, conocido como el Borgognone (St. Hippolyte 1621–Roma 1676), *Batalla de caballería*, hacia 1640–45 (colección del cardenal Fabrizio Spada).**

**5. Jacques Courtois, conocido como el Borgognone (St. Hippolyte 1621–Roma 1676), *Josué deteniendo el sol*, hacia 1668 (colección del cardenal Fabrizio Spada).**

**6. Giuseppe Bartolomeo Chiari (Roma 1654–1727), *El encuentro de Baco y Ariadna*, 1697 (colección del cardenal Fabrizio Spada).**

**7. Onofrio Loth (Nápoles 1665–1717), *Bodegón con amorcillos* 1714 (colección del cardenal Fabrizio Spada).**

**7b. Pietro Montanini o Pandolfo Reschi (segunda mitad del siglo XVII), *Batalla*, hacia 1689 (colección del cardenal Fabrizio Spada).**

**8. Pietro Montanini o Pandolfo Reschi** (segunda mitad del siglo XVII), *Batalla*, hacia 1689 (colección del cardenal Fabrizio Spada).

**9. Vincenzo Camuccini** (Roma 1771–1844), *Retrato del cardenal Benedetto Naro Patrizi Montoro*, posterior a 1823 (colección de Alessandro Spada).

**10. Orsola Maddalena Caccia** (Moncalvo 1596–Asti 1676), con **Guglielmo Caccia**, conocido como el **Moncalvo** (Montabone 1568–Moncalvo 1625), *San Francisco de Asís consolado por dos ángeles*, hacia 1616–20 (antigua col. Veralli).

**11. Bartolomeo Torregiani** (¿Nápoles?–Roma 1675?), *Paisaje fluvial*, hacia 1660 (colección del cardenal Fabrizio Spada).

**12. Gaspard Dughet** (Roma 1615–1675), *Paisaje con figuras*, hacia 1660 (colección del cardenal Fabrizio Spada).

**13. Escuela romana**, *Paisaje con pastores*, finales del siglo XVII (colección Spada Veralli).

**14. Escuela romana**, *Paisaje con cascada*, finales del siglo XVII (colección Spada Veralli).

**15. Giuseppe Bartolomeo Chiari** (Roma 1654–1727), *Mercurio confía el niño Baco a las ninfas*, 1699 (colección del cardenal Fabrizio Spada).

**16. Gian Domenico Cerrini** (Perugia 1609–Roma 1681), *David con la cabeza de Goliat*, 1649 (colección del cardenal Bernardino Spada, donación de su hermano Virgilio).

**17. François Duquesnoy** (Bruselas 1597–Livorno 1643), *El amor divino que derriba al amor profano*, relieve en estuco, hacia 1630 (colección del cardenal Bernardino Spada).

**17b. Gian Domenico Cerrini** (Perugia 1609–Roma 1681), *Retrato de Orazio Spada*, óleo sobre cobre, hacia 1660 (colección de Orazio Spada).

**17c. Anónimo flamenco**, *Tormenta marina cerca del puerto de Civitavecchia*, siglo XVII (colección del príncipe Clemente Spada, anteriormente colección Rocci).

**18. Giuseppe Bartolomeo Chiari** (Roma 1654–1727), *Apolo y Dafne*, 1695 (colección del cardenal Fabrizio Spada).

**18bis. Eberarth Keilhau, conocido como Monsù Bernardo** (Elsinor 1624–Roma 1686), *Retrato de la marquesa Maria Veralli y de cinco de sus hijos*, hacia 1663–65 (colección Luigi Koelliker, en depósito en la Galería Spada).

**19. Domenico Zampieri, conocido como el Domenichino** (Bologna 1581–Nápoles 1641), *Retrato de Paolo Spada*, hacia 1615–18 (colección del cardenal Bernardino Spada).

**20. Gian Domenico Cerrini** (Perugia 1609–Roma 1681), *Retrato del cardenal Bernardino Spada en edad avanzada*, 1653 (colección del cardenal Bernardino Spada).

**21. Niccolò Tornioli** (Siena 1606–Roma 1651), *La Caridad Romana*, antes de 1643 (colección del cardenal Bernardino Spada)

**22. Lazzaro Baldi** (Pistoya, hacia 1624–Roma, 1703), *El emperador Claudio impide la matanza de sus agresores*, finales del siglo XVII (colección del cardenal Fabrizio Spada).

**23. Lazzaro Baldi** (Pistoya, hacia 1624–Roma, 1703), *El emperador Domiciano agredido en su cama por los sicarios*, finales del siglo XVII (colección del cardenal Fabrizio Spada).

**24. Lazzaro Baldi** (Pistoya, hacia 1624–Roma, 1703), *Nerón coronado emperador*, finales del siglo XVII (colección del cardenal Fabrizio Spada).

**25. Lazzaro Baldi** (Pistoya, hacia 1624–Roma, 1703), *El asesinato del emperador Calígula, de su esposa y de su hija*, finales del siglo XVII (colección del cardenal Fabrizio Spada).

**26. Lazzaro Baldi** (Pistoya, hacia 1624–Roma, 1703),  
*Episodio de la vida del emperador Tiberio*, finales del siglo  
XVII (colección del cardenal Fabrizio Spada).

**27. Lazzaro Baldi** (Pistoya, hacia 1624–Roma, 1703),  
*Vespasiano coronado emperador en Cesarea*, finales del  
siglo XVII (colección del cardenal Fabrizio Spada).

**28. Giuseppe Bartolomeo Chiari** (Roma, 1654–1727),  
*Latona transformando en ranas a los pastores de Licia*, 1699  
(colección del cardenal Fabrizio Spada).

**29.** Anteriormente atribuido a **Guido Reni** (Calvenzano  
1575–Bologna 1642), *San Jerónimo*, finales del siglo XVI–  
principios del siglo XVII (colección Spada Veralli).

**29b.** Anónimo, *Paisaje*, finales del siglo XVII (colección  
Spada Veralli).

**30. Lazzaro Baldi** (Pistoya 1624–Roma 1703), *La visión de la Cruz a San Cayetano de Thiene*, finales del siglo XVII (colección del cardenal Fabrizio Spada).

**31. Viviano Codazzi** (Bérgamo, hacia 1603–Roma, 1670), *Columnata*, hacia 1649–50 (colección del cardenal Fabrizio Spada).

**32. Guido Reni** (Calvenzano 1575–Bologna 1642), *Retrato del cardenal Bernardino Spada*, 1631 (colección del cardenal Bernardino Spada).

**33. Domenico Roberti** (Roma, hacia 1642–1707), *Paisaje con ruinas romanas*, 1703 (colección del cardenal Fabrizio Spada).

**34.** Anteriormente atribuido a **Guido Reni** (Calvenzano 1575–Bologna 1642), *El esclavo de Ripa Grande*, hacia 1613 (colección Spada Veralli).

**34b.** Anónimo, *Paisaje*, finales del siglo XVII (probablemente colección del cardenal Fabrizio Spada).

**35.** **Giovanni Francesco Barbieri**, conocido como el **Guercino** (Cento 1591–Bologna 1666), *Retrato del cardenal Bernardino Spada*, 1631 (colección del cardenal Bernardino Spada).

**36.** **Viviano Codazzi** (Bérgamo, hacia 1603–Roma, 1670), *Ruinas romanas*, hacia 1649–50 (colección del cardenal Fabrizio Spada).

**37.** Copia antigua de **Lorenzo Lotto** (¿Venecia? 1480–Loreto 1556), *Cristo y la mujer adúltera*, (colección de monseñor Virgilio Spada).

**38.** Anónimo romañol, *Retrato de dama*, óleo sobre tabla, siglo XVI (colección del cardenal Bernardino Spada).

**39.** Giovan Battista Crespi, conocido como el Cerano (Cerano, 1565–70–Milán, 1632), *San Jerónimo*, óleo sobre tabla, finales del siglo XVI–principios del siglo XVII (colección Spada Veralli).

**40.** Lazzaro Baldi (Pistoya, hacia 1624–Roma, 1703), *San Juan el Grande de Roma curando a los apestados*, finales del siglo XVII (colección del cardenal Fabrizio Spada).

**41.** Escuela de Domenico Zampieri, conocido como el Domenichino (Bologna 1581–Nápoles 1641), *Paisaje*, primera mitad del siglo XVII (colección Spada Veralli).

**42.** Escuela de Domenico Zampieri, conocido como el Domenichino (Bologna, 1581–Nápoles, 1641), *Paisaje*, primera mitad del siglo XVII (colección Spada Veralli).

**43. Gaspard Dughet** (Roma 1615–1675), *Paisaje con pastores*, hacia 1670 (colección Spada Veralli).

**43b.** Anónimo, *Santa Catalina de Alejandría*, óleo sobre tabla, primer cuarto del siglo XVI (colección de monseñor Virgilio Spada).

**44. Jacques Courtois**, conocido como el **Borgognone** (St. Hippolyte 1621–Roma 1676), *Batalla*, hacia 1660 (colección del cardenal Fabrizio Spada).

**45. Sebastiano Ceccarini** (Fano 1703–1783), *Retrato del cardenal Fabrizio Spada*, 1754 (colección del príncipe Clemente Spada).

**46. Jacques Courtois**, conocido como el **Borgognone** (St. Hippolyte 1621–Roma 1676), *Batalla*, hacia 1660 (colección del cardenal Fabrizio Spada).

- 47. Niccolò Tornioli** (Siena 1606–Roma 1651), *El sacrificio de Mirtillo*, hacia 1645–51 (colección del cardenal Bernardino Spada).
- 48. Hendrik Frans van Lint** (Amberes, 1684–Roma, 1763), *Vista lacia con un convento*, óleo sobre cobre, firmado y fechado en 1712 (colección del cardenal Fabrizio Spada).
- 49. Hendrik Frans van Lint** (Amberes, 1684–Roma, 1763), *Vista costera imaginaria cerca de Roma*, firmada y fechada en 1711 (colección del cardenal Fabrizio Spada).
- 50. Bartolomeo Castelli jr.**, conocido como el **Spadino** (Roma, 1696–hacia 1738), *Naturaleza muerta*, hacia 1717 (colección del cardenal Fabrizio Spada).
- 51. Hendrik Frans van Lint** (Amberes, 1684–Roma, 1763), *Vista costera imaginaria*, óleo sobre cobre, firmado y fechado en 1712 (colección del cardenal Fabrizio Spada).

**52. Hendrik Frans van Lint** (Amberes 1684–Roma 1763), *Vista del Gianicolo con la iglesia de San Pietro in Montorio*, firmada y fechada en 1711 (colección del cardenal Fabrizio Spada).

**53. Bartolomeo Castelli jr.**, conocido como el **Spadino** (Roma 1696–hacia 1738), *Naturaleza muerta*, hacia 1717 (colección del cardenal Fabrizio Spada).

**53b. Domenico Roberti** (Roma, hacia 1642–1707), *Paisaje con ruinas*, 1703 (colección del cardenal Fabrizio Spada).

**54.** Atribuido a **Cristoforo Roncalli**, conocido como el **Pomarancio** (Pomarance, 1552–hacia 1626), copia de **Perin del Vaga**, *Sagrada Familia con Santa Ana*, óleo sobre tabla, finales del siglo XVI (colección Veralli).

**55. Filippo Lauri** (Roma, 1623–1694), *San Antonio Abad*, segunda mitad del siglo XVII (colección Spada Veralli).

## **Mobiliario y esculturas**

La secuencia del mobiliario y las esculturas sigue el recorrido natural de la visita, partiendo de la izquierda de la puerta de entrada.

Dos taburetes de madera tallada, pintada y dorada, primera mitad del siglo XVII.

Mesa consola con tablero de mármol negro vetado, finales del siglo XVIII.

*Busto de Caracalla*, de estilo pseudoantiguo, siglo XVII (colección del cardenal Bernardino Spada).

Mesa consola con tablero de alabastro y ónix, finales del siglo XVIII.

## SALA I

*Niño cabalgando sobre un hipocampo*, arte imperial romano, siglo II (antigua colección Veralli).

*Cabeza de Minerva*, arte romano imperial, siglo I (con restauraciones del siglo XVII).

*Herma*, arte romano, época de Adriano (sobre un busto no pertinente), siglo II.

Mesa consola con tablero chapado en verde antiguo, finales del siglo XVIII.

*Retrato femenino*, arte romano imperial, segunda mitad del siglo I (colección del cardenal Bernardino Spada).

*Retrato de niño*, arte romano imperial, primera mitad del siglo I.

## SALA I

Mesa consola con tablero de alabastro ónix, principios del siglo XIX.

*Retrato de una niña*, arte imperial romano, finales del siglo II.

Placa representando *las Historias de Susana*, fabricación del norte de Europa (?), pintura sobre cristal de roca, segunda mitad del siglo XVI.

*Retrato de joven*, arte romano imperial, siglos II-III.

*Retrato de una joven*, estilo pseudoantiguo, siglo XVII.

*Busto de Diana*, arte imperial romano, siglo II (antigua colección Veralli).

*Busto de César*, pseudoantiguo, siglo XVI.

## SALA I

Mesa consola con tablero chapado en verde antiguo, finales del siglo XVII.

**Pieter van Laer**, conocido como el **Bamboccio** (Haarlem, 1599-1642), *Nocturno*, 1630-1639 (colección del cardenal Fabrizio Spada).

Araña de cristal con dos ordenes de brazos (8 y 16), segunda mitad del siglo XVIII.

## SALA II

Esta sala, junto con la siguiente, forma parte de una ampliación del siglo XVII hacia la Via Giulia. Se construyó entre 1636 y 1637 por voluntad del cardenal Bernardino Spada, quien la destinó a su *studiolo piccolo* (gabinete pequeño privado). En un principio, la sala estaba revestida con una *boiserie* de madera, con decoraciones y capiteles, diseñada por Gian Lorenzo Bernini. Este mobiliario, que le valió el nombre de “sala a la flamenca”, se conservó hasta las primeras décadas del siglo XVIII, pero fue eliminado antes de 1759, cuando los inventarios de la familia comenzaron a registrar aquí una serie de pinturas.

De la primera decoración encargada por el cardenal aún se conserva el friso bajo el techo, decorado con figuras femeninas aladas, hermas y máscarones. El elemento más importante es la gran franja de la pared larga opuesta a las ventanas: se trata de un cartón del siglo XVI para un tapiz destinado a la Capilla Sixtina y que nunca se realizó, pintado por Perin del Vaga, principal discípulo de Rafael. Bernardino Spada logró adquirirlo casi un siglo después. Para completar

el friso, en el siglo XVII se realizaron algunas copias: las de las paredes cortas son de Andrea Gennaroli, mientras que la parte de la pared de las ventanas es del pintor francés François Perrier.

La sala alberga las pinturas más antiguas de la colección.

Entre ellas destaca *La subida al Calvario* (80) de Marco Palmezzano, realizada entre finales del siglo XV y principios del XVI. La obra combina referencias a Melozzo da Forlì con influencias de Bellini, visibles tanto en los colores como en el paisaje de fondo.

Son muy importantes los tres lienzos del pintor boloñés Bartolomeo Passerotti, realizados hacia 1570: el célebre *Retrato de botánico* (65), el *Retrato de un notable* (66) y el *David rey* (61). La sala conserva también el *Retrato de un músico* (60) de Tiziano, datable hacia 1515, una obra maestra de su juventud de gran intensidad.

Completan el recorrido cuatro *Escenas de fábula* de Andrea Donducci, conocido como el Mastelletta, pintadas en la primera mitad del siglo XVII según su estilo más oscuro. Del mismo artista se conservan también dos obras de su etapa

juvenil, con *Historias del Antiguo Testamento*, caracterizadas por tonos más claros.

Numerosas pequeñas tablas con *Vírgenes con el Niño*, de la Escuela Umbra del siglo XVI, enriquecen aún más la sala.

Merecen mención especial *La Visitación* (56) de Andrea del Sarto y una tabla pintada por Amico Aspertini, con *San Cristóbal y San Lucas* (91), realizadas hacia 1510 en el anverso y el reverso, donde se percibe una fuerte influencia de la cultura figurativa nórdica.

**56. Andrea del Sarto** (Florencia, 1486-1530), *La Visitación*, óleo sobre tabla, hacia 1524 (colección Spada Veralli)

**57. Anónimo** romañol, *Retrato de dama con lira de brazo y partitura* (*¿Isotta Vespignani?*), óleo sobre tabla, siglo XVI (colección del cardenal Bernardino Spada).

**58. Antonio Campi** (Cremona 1524–1587), *Retrato de un prelado de unos treinta años*, hacia 1560 (colección del cardenal Bernardino Spada).

**59. Leandro Bassano** (Bassano 1557–Venecia 1622), *Retrato de hombre*, hacia 1580 (colección del cardenal Bernardino Spada).

**60. Tiziano Vecellio** (Pieve di Cadore, hacia 1489–Venecia, 1576), *Retrato de un músico*, hacia 1515 (colección Spada Veralli).

**61. Bartolomeo Passerotti** (Bologna 1529–1592), *David rey*, hacia 1570 (colección del cardenal Bernardino Spada).

**62. Girolamo Siciolante da Sermoneta** (Sermoneta 1521–Roma 1575), *Retrato del cardenal Girolamo Veralli*, hacia 1550 (antigua colección Veralli).

**63. Prospero Fontana** (Bologna, 1512-1597), *El astrólogo*, hacia 1575, firmado P.F. (colección del cardenal Bernardino Spada).

**64. Andrea Donducci, conocido como el Mastelletta**  
(Bolonia 1575–1655), *Escena de fábula*, primer cuarto del siglo XVII (colección del cardenal Bernardino Spada).

**65. Bartolomeo Passerotti (Bolonia, 1529-1592), Retrato de botánico**, hacia 1570 (colección del cardenal Bernardino Spada).

**66. Bartolomeo Passerotti (Bolonia, 1529-1592), *Retrato de un notable***, hacia 1570 (colección del cardenal Bernardino Spada).

**67. Andrea Donducci, conocido como el Mastelletta**  
(Bolonia, 1575–1655), *Escena nocturna de pesca y vadeo*, primer cuarto del siglo XVII (colección del cardenal Bernardino Spada).

**68. Jan Stephen van Calcar** (Calcar? 1499–Nápoles, después de 1545), *Retrato de un músico*, primera mitad del siglo XVI (colección del cardenal Bernardino Spada).

**69. Andrea Donducci**, conocido como el **Mastelletta** (Bologna, 1575-1655), *Soldados en marcha*, primer cuarto del siglo XVII (colección del cardenal Bernardino Spada)

**70. Andrea Donducci**, conocido como el **Mastelletta** (Bologna, 1575–1655), *Moisés hace brotar agua de la roca*, hacia 1602–03 (colección del cardenal Bernardino Spada).

**71. Bernardino Luini**, círculo (¿Luino? 1481-82–¿Milán? 1532), *Cristo entre los doctores*, mediados del siglo XVI (colección del cardenal Fabrizio Spada).

**72. Andrea Donducci**, conocido como el **Mastelletta** (Bologna, 1575-1655), *Fiesta campestre*, primer cuarto del siglo XVII (colección del cardenal Bernardino Spada).

**73. Andrea Donducci, conocido como el Mastelletta**

(Bologna, 1575-1655), *El paso del Mar Rojo*, hacia 1602-03  
(colección del cardenal Bernardino Spada).

**74. Jacopino del Conte** (Florencia 1510–Roma 1598),

*Retrato de hombre*, hacia 1560 (colección del cardenal  
Bernardino Spada).

**75. Domenico Tintoretto** (Venecia, 1560–1635), *Retrato de*

*Luca Stella, arzobispo de Zara*, posterior a 1615 (colección  
del cardenal Bernardino Spada).

**76. Sante di Apollonio del Celandro** (Perugia, doc. 1475–

1486), *San Sebastián*, óleo sobre tabla, hacia 1475–78  
(antigua col. Veralli).

**77. Jan van Scorel** (Schoorl 1495–Utrecht 1562), *Retrato*

*de un joven*, óleo sobre tabla, hacia 1531 (colección del  
cardenal Bernardino Spada).

**78. Hans Dürer** (Núremberg 1490–Cracovia hacia 1534?), *Retrato de hombre*, óleo sobre tabla, firmado H.D. y fechado en 1511 (colección del cardenal Bernardino Spada).

**79. Escuela romana**, *San Juan Bautista*, óleo sobre tabla, mediados del siglo XVI (colección del cardenal Bernardino Spada).

**80. Marco Palmezzano** (Forlì, hacia 1459–1539), *Subida al Calvario y Dios bendiciendo con querubines*, tempera sobre tabla, finales del siglo XV–principios del siglo XVI (colección del cardenal Bernardino Spada).

**81. Atribuido a Giovanni Battista Bertucci** (Faenza, 1465–70–1516), *Virgen con el Niño y San Juanito*, tempera sobre tabla, principios del siglo XVI (colección del cardenal Bernardino Spada).

**82.** Atribuido a **Giovanni Battista Aleotti**, conocido como **el Argenta** (Ferrara, activo a finales del siglo XV– principios del siglo XVI), *Virgen con el Niño*, óleo sobre tabla, principios del siglo XVI (colección del cardenal Bernardino Spada).

**83.** Escuela de **Francesco Francia** (Bologna, ca. 1450– 1517), *Virgen con el Niño*, óleo sobre tabla, principios del siglo XVI (colección del cardenal Bernardino Spada).

**84.** **Girolamo Marchesi** (Cotignola, hacia 1480–Roma, hacia 1550), *Cristo llevando la cruz*, hacia 1515 (colección del cardenal Bernardino Spada).

**85.** Atribuido a **Girolamo Siciolante da Sermoneta** (Sermoneta 1521–Roma 1575), *Retrato del papa Julio III*, óleo sobre pared, desprendido y repintado sobre masonita, hacia 1550 (colección Capodiferro).

**86.** Atribuido a **Scipione Pulzone** (Gaeta, hacia 1544–Roma, 1598), copia de **Tiziano Vecellio** (Pieve di Cadore, hacia 1489–Venecia, 1576), *Retrato del papa Pablo III*, posterior a 1543 (antigua colección Veralli).

**87.** Copia antigua de **Tiziano Vecellio** (Pieve di Cadore, hacia 1489–Venecia, 1576), *Laura Dianti representada como Salomé*, óleo sobre vidrio, finales del siglo XVI (colección Spada Veralli).

**88.** Copia antigua de **Giovanni Luteri**, conocido como Dosso Dossi (Ferrara, hacia 1487–hacia 1541), *Sagrada Familia con pastores*, óleo sobre tabla, posterior a 1520 (colección Spada Veralli).

**89.** **Francesco Mazzola**, conocido como el **Parmigianino** (Parma, 1503–Casalmaggiore, 1540), *Tres cabezas*, fresco desprendido y trasladado al lienzo, hacia

1529–31 (colección del príncipe Clemente Spada Veralli, anteriormente colección Giustiniani).

**90. Lavinia Fontana** (Bologna 1552–Roma 1614), *Cleopatra*, hacia 1585 (colección Spada Veralli).

**91. Amico Aspertini** (Bologna, hacia 1474–1552), *San Cristóbal/San Lucas (anverso/reverso)*, ténpera sobre tabla, hacia 1510 (colección del cardenal Bernardino Spada).

**92. Sigismondo Foschi** (Faenza, datos de 1520 a 1532–36), *Virgen con el Niño y San Juanito*, óleo sobre tabla, hacia 1522 (colección del cardenal Bernardino Spada).

**93.** Anteriormente atribuido a **Bartolomeo Cesi** (Bologna, 1556–1629), *Retrato del cardenal Nicolò Caetani y del secretario Giovan Francesco Peranda*, hacia 1585 (colección del cardenal Bernardino Spada).

**94. Escuela umbra, *Virgen con el Niño*, t mpera sobre tabla, finales del siglo XV (colecci n Spada Veralli).**

### **Mobiliario y esculturas**

La secuencia de los muebles y las esculturas sigue el recorrido natural de la visita, comenzando por la izquierda de la puerta entre la Sala I y la Sala II.

*Trapezoforo* (soporte para mesa) con *S tiro y Victoria alada*, arte romano imperial, siglo I.

Tabern culo de madera del siglo XVII que contiene un relieve en m rmol representando *la Anunciaci n* de **Jacopo del Duca** (Cefal  1520–Messina 1604), mediados del siglo XVI (colecci n del cardenal Bernardino Spada).

Par de mesas consola sostenidas por águilas con las alas extendidas, de madera tallada y dorada, con tablero de jaspe de Sicilia (Giacomo Fancelli: cantero; Giovan Battista "Pictori" (?): dorador), 1695 (colección del cardenal Fabrizio Spada).

Par de jarrones chinos, porcelana policromada, dinastía Qing, principios del siglo XIX (colección Ravaschieri).

*Cabeza de niño*, arte romano imperial, siglo II.

Dos columnas de mármol *paonazzetto* de época romana, con bases y capiteles modernos de mármol blanco.

**Gian Lorenzo Bernini** (Nápoles 1598–Roma 1680), *Cabeza de Laocoonte*, hacia 1615 (colección del cardenal Bernardino Spada).

Par de *potiches*, porcelana policromada con decoración Imari, dinastía Qing, siglo XVIII (segunda mitad).

## SALA II

Araña de Murano de ocho brazos, cristal incoloro, mediados del siglo XIX.

Cinco divanitos de madera tallada y pintada con laca clara y oro, segunda mitad del siglo XVIII.

Nueve sillas de madera tallada y pintada con laca clara y oro, con asientos y respaldos de textura de la India, segunda mitad del siglo XVIII.

## SALA III

La sala forma parte de la ampliación del siglo XVII del palacio, encargada por el cardenal Bernardino Spada en 1636. El espacio, largo y armonioso, da a la via Giulia y al Tíber, y fue concebido para dar más espacio y protagonismo a la colección de arte que el cardenal estaba formando. Fue diseñada por el arquitecto Paolo Maruscelli y pronto se hizo conocida como “Galería de Su Eminencia” o “Galería del Cardenal”.

Entre 1698 y 1699, la sala fue renovada por el cardenal Fabrizio Spada, sobrino nieto de Bernardino, quien encargó las obras al arquitecto Tommaso Mattei. Las modificaciones afectaron sobre todo al lado izquierdo de la galería, pero la transformación principal se centró en la decoración. El pintor romano Michelangelo Ricciolini rediseñó el espacio con las *Alegorías de los Cuatro Continentes, de los Elementos y de las Estaciones* pintadas en el techo, y con los falsos bajorrelieves monocromáticos dedicados a *la Fortuna* y a *la Riqueza*.

Completan el conjunto el friso inferior con trofeos, vasijas y clipei figurativos, y los marcos de las ventanas decorados con escenas extraídas de *Las metamorfosis*.

La sala expone obras maestras que reflejan el gusto de los cardenales Spada. El cuadro más famoso es *La muerte de Dido* (132) de el Guercino, realizado en 1631 y que perteneció a Bernardino. También resulta muy impactante *El festín de Marcantonio y Cleopatra* (139) de Francesco Trevisani, encargado por Fabrizio en 1702 para enriquecer la Galería.

Dos obras extraordinarias de Pietro Testa, *la Alegoría de la matanza de los Inocentes* (144) y el *Sacrificio de Ifigenia* (145), ilustran de manera ejemplar su "neovenetismo" hacia de 1640. En la pared opuesta se encuentran el *Paisaje con caza del jabalí y árbol de mayo* (100) de Nicolò dell'Abate, datable entre los años 1550 y 1560, y *Las Vestales* (101) de Ciro Ferri, seguidor de Pietro da Cortona.

La pequeña tabla con *Paisaje con molinos de viento* (102) de Jan Brueghel el Viejo está firmada y fechada en 1607.

Por su parte, el *Rapto de Helena* (106), procedente del taller de Guido Reni, fue realizado por su discípulo Giacinto Campana como copia del original conservado en el Louvre: el maestro boloñés intervino en algunas partes, como sugiere la alta calidad de la réplica.

Una obra única en su género es el célebre cuadro de Niccolò Tornioli que representa a *Los astrónomos* (95), realizado en 1645 e inspirado en las disputas científicas sobre los sistemas astronómicos. Por último, una preciosa obra maestra que perteneció a Fabrizio Spada es *El triunfo del nombre de Jesús* (133) de Giovan Battista Gaulli, modelo para el fresco de la bóveda de la iglesia del Gesù en Roma.

**95. Niccolò Tornioli** (Siena 1606–Roma 1651), *Los astrónomos*, hacia 1645 (colección de monseñor Virgilio Spada).

**96. Carlo Cignani** (Bologna, 1628 - Forlì, 1719), *La Primavera*, hacia 1660-1670 (colección del cardenal Fabrizio Spada).

**97. Pier Francesco Mola** (Coldrerio 1612–Roma 1666), *Baco*, hacia 1655-60 (colección del cardenal Fabrizio Spada, anteriormente colección Chigi).

**98. Salvator Rosa** (Nápoles 1615–Roma 1673), *Paisaje marino*, hacia 1640 (colección del cardenal Fabrizio Spada).

**99. Salvator Rosa** (Nápoles 1615–Roma 1673), *Paisaje marino*, hacia 1640 (colección del cardenal Fabrizio Spada).

**100. Nicolò dell'Abate** (Módena, hacia 1510–Fontainebleau, 1571), *Paisaje con caza del jabalí y árbol de mayo*, hacia 1550–60 (colección del cardenal Bernardino Spada).

**101. Ciro Ferri** (Roma 1634–1689), *Las Vestales*, hacia 1666-67 (colección del cardenal Fabrizio Spada).

**102. Jan Brueghel el Viejo** (Bruselas 1568–Amberes 1625), *Paisaje con molinos de viento*, óleo sobre tabla, firmado y fechado en 1607 (colección del cardenal Bernardino Spada).

**103. Peter Snayers** (Amberes 1592–Bruselas 1666), *Saqueo de un pueblo*, óleo sobre cobre, firmado P.S., primera mitad del siglo XVII (colección del cardenal Fabrizio Spada).

**104. Discípulo de Salvator Rosa**, atribuido a **Bartolomeo Torregiani** (¿Nápoles?–Roma 1675?), *Paisaje rocoso*, segunda mitad del siglo XVII (colección del cardenal Fabrizio Spada).

**105. Ferdinand Voet** (Amberes 1639–París ca. 1689), *Retrato de Pompeo Rocci*, hacia 1669 (colección del príncipe Clemente Spada, anteriormente colección Rocci).

**106. Giacinto Campana** (¿Bolonia 1600?–¿Varsovia? 1650) y **Guido Reni** (Calvenzano 1575–Bolonia 1642), *El rapto de Elena*, 1631 (colección del cardenal Bernardino Spada).

**107. Egbert Lievensz van der Poel** (Delft 1621–Rotterdam 1664), *Vista de una playa a la luz de la luna*, óleo sobre tabla, firmado y fechado en 1663 (colección del cardenal Fabrizio Spada).

**108. Escuela de Gillis van Coninxloo** (¿Amberes? 1544–Ámsterdam 1607), *Paisaje con la predicación de Juan el Bautista*, óleo sobre tabla, principios del siglo XVII (colección del cardenal Bernardino Spada).

**109. Discípulo de Salvator Rosa**, atribuido a **Bartolomeo Torregiani** (¿Nápoles?–Roma 1675?), *Paisaje con marina*, segunda mitad del siglo XVII (colección del cardenal Fabrizio Spada).

**110. Ferdinand Voet** (Amberes 1639–París hacia 1689), *Retrato de Urbano Rocci con atuendo de peregrino*, hacia 1670–79 (colección del príncipe Clemente Spada, anteriormente colección Rocci).

**111. Domenico Maria Muratori** (Vedrana 1661–Roma 1742), *La muerte de Cleopatra*, 1706 (colección del cardenal Fabrizio Spada).

**112. Domenico Maria Muratori** (Vedrana 1661–Roma 1742), *La muerte de Marco Antonio*, 1702 (colección del cardenal Fabrizio Spada).

**113. Niccolò Tornioli** (Siena 1606–Roma 1651), *Caín mata a Abel*, hacia 1646-47 (colección del cardenal Bernardino Spada).

**114. Francesco Solimena** (Canale di Serino 1657–Barra 1747), *Borea rapta a Orizia*, hacia 1699 (colección del cardenal Fabrizio Spada).

**115. Giovan Francesco Romanelli** (Viterbo, ca. 1610–1662), *Borea rapta a Orizia*, hacia 1640 (colección del cardenal Fabrizio Spada).

**116. Escuela flamenca**, *Tejón y Conejillos de Indias*, hacia 1670-80 (colección Spada Veralli).

**117. Annibale Carracci** (Bologna 1560–Roma 1609), *Retrato de un joven*, hacia 1598–1600 (colección del cardenal Bernardino Spada).

**118. Niccolò Tornioli** (Siena 1606–Roma 1651), *Sagrada Familia*, anterior a 1643 (colección del cardenal Bernardino Spada).

**119. Ferdinand Voet** (Amberes 1639–París hacia 1689), *Retrato de una dama de la casa Spada*, hacia 1670 (colección del príncipe Clemente Spada, anteriormente colección Rocci).

**120. Jan van den Hoecke** (Amberes, 1611–Bruselas, 1651), *Retrato del cardenal Luigi Caetani*, posterior a 1623 (colección del cardenal Fabrizio Spada).

**121. Escuela flamenca**, atribuido a Joost van Hamme (activo en Roma entre 1651 y 1657), *Retrato de hombre*, mediados del siglo XVII (colección del cardenal Bernardino Spada).

[122–en depósito]

**123. Francesco Furini** (Florencia 1604–1646), *Santa Lucía*, hacia 1630 (colección del cardenal Bernardino Spada).

**124. Marco Benefial** (Roma 1684–1764), *Retrato de Angela Mignanelli*, hacia 1737-40 (colección del príncipe Clemente Spada, anteriormente colección Rocci).

**125. Escuela flamenca**, *Aves*, hacia 1670–80 (de la colección Spada Veralli).

**126. Giovanni Battista Gaulli**, conocido como el **Baciccia** (Génova 1639–Roma 1709), *Cristo y la samaritana*, hacia 1677 (colección del cardenal Fabrizio Spada).

**127. Ferdinand Voet** (Amberes 1639–París hacia 1689), *Retrato de Pulcheria Rocci, de soltera Maffei*, hacia 1665 (colección del príncipe Clemente Spada, anteriormente colección Rocci).

**128. Ferdinand Voet** (Amberes 1639–París hacia 1689), *Retrato del cardenal Francesco Nerli*, hacia 1670 (colección

del príncipe Clemente Spada, anteriormente colección Rocci).

**129.** Lazzaro Baldi (Pistoya, hacia 1624–Roma, 1703), *Apolo y las Musas*, hacia 1680–85 (colección del cardenal Fabrizio Spada).

**130.** Atribuido a Andrea Donducci, conocido como el Mastelletta (Bologna 1575–1655), *Las bodas místicas de Santa Catalina de Alejandría*, hacia 1600 (colección del cardenal Bernardino Spada).

**131.** Discípulo de Luigi Garzi (Pistoya 1638–Roma 1721), *Alegoría de la primavera y del invierno*, anterior a 1704 (colección del cardenal Fabrizio Spada).

**132.** Giovan Francesco Barbieri, conocido como el Guercino (Cento 1591–Bologna 1666), *La muerte de Dido*, 1631 (colección del cardenal Bernardino Spada).

**133. Giovanni Battista Gaulli**, conocido como el **Baciccia** (Génova, 1639–Roma, 1709), *El triunfo del nombre de Jesús*, hacia 1676-79 (colección del cardenal Fabrizio Spada).

**134.** Discípulo de **Luigi Garzi** (Pistoya, 1638–Roma, 1721), *Alegoría del verano y del otoño*, antes de 1704 (colección del cardenal Fabrizio Spada).

**135. Sebastiano Conca** (Gaeta 1680–Nápoles 1764), *Alegoría de la Pintura y la Escultura*, hacia 1707-13 (colección del cardenal Fabrizio Spada).

**136. Sofonisba Anguissola** (Cremona 1532–Palermo 1625), *Retrato de una joven noble*, hacia 1577–79 (colección del cardenal Fabrizio Spada, anteriormente colección Casanate).

**137.** Círculo de **Matthias Withoos** (Amersfoort 1621–  
Hoorn 1703), *Hierbas, insectos, flores*, hacia 1652  
(colección del cardenal Fabrizio Spada).

**138.** Escuela de **Justus Sustermans** (Amberes 1597–  
Florencia 1681), *Retrato de una joven*, segunda mitad del  
siglo XVII (colección del cardenal Bernardino Spada).

**139.** **Francesco Trevisani** (Koper 1656–Roma 1746), *El  
festín de Marcantonio y Cleopatra*, firmado F.T. y fechado  
en 1702 (colección del cardenal Fabrizio Spada).

**140.** **Sebastiano Conca** (Gaeta 1680–Nápoles 1764),  
*Alegoría de la Música y la Poesía*, hacia 1707–13 (colección  
del cardenal Fabrizio Spada).

**141.** **Annibale Carracci** (Bologna 1560–Roma 1609),  
*Retrato de un joven*, hacia 1590–95 (colección del cardenal  
Bernardino Spada).

**142.** Círculo de **Matthias Withoos** (Amersfoort 1621–Hoorn 1703), *Hierbas, insectos, flores*, hacia 1652 (colección del cardenal Fabrizio Spada).

**143.** Escuela romana, círculo de **Simon Vouet** (París 1590–1649), *Retrato de hombre*, hacia 1615–25 (colección del cardenal Bernardino Spada).

**144.** **Pietro Testa**, conocido como el **Lucchesino** (Lucca 1612–Roma 1650), *Alegoría de la matanza de los Inocentes*, hacia 1639–40 (colección del cardenal Fabrizio Spada).

**145.** **Pietro Testa**, conocido como el **Lucchesino** (Lucca, 1612–Roma, 1650), *El sacrificio de Ifigenia*, hacia 1639–40 (colección del cardenal Fabrizio Spada).

**146.** **Gillis van Tilborgh** (¿Bruselas? hacia 1625–1678), *Viajeros en la nieve*, firmado T. B., hacia 1670–78 (colección del cardenal Fabrizio Spada).

**147. Simone Cantarini** (Pesaro, 1612–Verona, 1648),  
*Sagrada Familia*, hacia 1640–1648 (colección Spada  
Veralli).

**147a–147b–147 c. Giovanni Valinotti Stanchi** (activo en  
Roma, finales del siglo XVII–principios del siglo XVIII),  
*Cestas de flores; Jarrón con flores*, 1703 (colección del  
cardenal Fabrizio Spada).

## Mobiliario y esculturas

La secuencia de los muebles y las esculturas sigue el recorrido natural de la visita, comenzando a la izquierda de la puerta entre la Sala II y la Sala III.

Base alta de madera pintada con escudos de los Veralli y figuras fantásticas, segunda mitad del siglo XVI; sostiene un *Busto femenino*, arte romano imperial, siglo II.

Taburete de madera pintado con relieves que representan los escudos de los Spada, principios del siglo XVII; sostiene una estatua que representa a una *Diosa del Aire*, arte romano imperial, siglos II-III.

Mesa consola de madera tallada y dorada con tablero chapado en mármol verde antiguo, hacia 1699–1700 (Stefano Gocciarelli: cantero; Antonio Ceralli: tallador; Giovenale Zannacca: dorador); sostiene un *Busto femenino*, arte romano

imperial, finales del siglo II, y un *Retrato del joven Cómodo*, último cuarto del siglo II.

Taburete de madera pintada con relieves que representan los escudos de los Spada, principios del siglo XVII; sostiene una estatua que representa a un *Niño con piel de león*, arte romano imperial, siglo I (colección del cardenal Bernardino Spada).

Taburete de madera pintada con relieves que representan los escudos de los Spada, principios del siglo XVII; sostiene una estatua romana que representa a *Afrodita*, siglo I (colección del cardenal Bernardino Spada).

Mesa consola de madera tallada y dorada con tablero chapado en mármol verde antiguo, hacia 1699–1700 (Stefano Gocciarelli: cantero; Antonio Ceralli: tallador; Giovenale Zannacca: dorador); sostiene un retrato romano que representa a *Faustina la Menor*, siglo II, y un *Busto femenino*, finales del siglo II.

Estatua que representa a *Apolo*, arte romano imperial, siglo II (antigua colección Veralli).

Peana alta de madera pintada con los escudos de los Veralli y figuras fantásticas, segunda mitad del siglo XVI; sostiene un *Busto masculino barbudo* en mármol blanco y mármol gris, siglo XVI.

Estatua de un *Filósofo sentado* (¿Aristóteles? ¿Aristipo?), arte imperial romano, siglo I a. C.–siglo I (antigua colección Veralli).

Peana alta de madera pintada con escudos de los Veralli y figuras fantásticas, segunda mitad del siglo XVI; sostiene un busto romano que representa a *Plotina* en mármol blanco y cottanello, primera mitad del siglo II con añadidos del siglo XVII (colección del cardenal Bernardino Spada).

Taburete de madera pintada con relieves que representan los escudos de los Spada, principios del siglo XVII; sostiene una

estatua romana que representa a *Diana cazadora*, finales del siglo II (colección del cardenal Bernardino Spada).

Mesa consola de madera tallada y dorada con tablero chapado en mármol verde antiguo, hacia 1699–1700 (Stefano Gocciarelli: cantero; Antonio Ceralli: tallador; Giovenale Zannacca: dorador); sostiene un *Retrato masculino* y un *Busto femenino*, arte romano imperial, ambos de finales del siglo I o principios del siglo II.

Taburete de madera pintada con relieves que representan escudos de los Spada, principios del siglo XVII; sostiene una estatua romana que representa a *Hércules Farnese* en mármol de Luna, finales del siglo II (antigua colección Veralli).

Taburete de madera pintada con relieves que representan los escudos de los Spada, principios del siglo XVII; sostiene una estatua romana que representa a un *Niño con manto*, siglo II (colección del cardenal Bernardino Spada).

## SALA III

Mesa consola de madera tallada y dorada con tablero chapado en mármol verde antiguo, hacia 1699–1700 (Stefano Gocciarelli: cantero; Antonio Ceralli: tallador; Giovenale Zannacca: dorador); sostiene un *Busto femenino*, arte romano imperial, siglo II, y un probable retrato de *Faustina la Mayor*, finales del siglo II.

Peana alta de madera pintada con escudos de los Veralli y figuras fantásticas, segunda mitad del siglo XVI; sostiene un *Busto femenino*, arte romano imperial, segunda mitad del siglo III.

## En el centro de la sala

*Globo terràqueo y globo celeste* de **Willem Blaeu** (Alkmaar 1571–Ámsterdam 1638); el primer globo lleva el apellido latinizado *Caesius*, con fecha de edición de 1622 y dedicado a Gustavo II de Suecia; el segundo lleva el nombre latinizado *Janssonius* y una leyenda explicativa coronada por el retrato de Tycho Brahe (colección del cardenal Bernardino Spada).

*Cupido dormido*, estilo pseudoclásico, siglo XVII.

Taller de **Alessandro Algardi** (Bologna 1595–Roma 1654), *El sueño*, hacia 1630, dentro de una cuna de madera tallada y pintada por Andrea Battaglini, 1654 (colección del cardenal Bernardino Spada).

*Cupido dormido*, arte imperial romana, siglo II.

## SALA III

Dos Arañas de Murano, tipo *Rezzonico* de doce brazos, segunda mitad del siglo XVIII.

Serie de sillones *à la reine* tapizados en terciopelo rojo, último cuarto del siglo XVIII.

## SALA IV

La sala se construyó como terraza en la década de 1630 y adquirió su aspecto actual hacia 1653. Esta “gran sala” con bóveda esquifada fue destinada por Bernardino Spada a gran estudio y, a diferencia del pequeño, se decoró desde el principio con pinturas.

Hoy alberga una notable colección de obras del *caravaggismo* italiano e internacional. Entre ellas destacan el *David con la cabeza de Goliat* (155) de Orazio Gentileschi y dos pinturas de su hija Artemisia: la *Virgen con Niño* (166) y *Santa Cecilia* (162). Las tres obras llegaron a la colección en 1636 como dote de la marquesa Maria Veralli.

El romano Michelangelo Cerquozzi está representado con su obra maestra, *La revuelta de Masaniello* (161). También de Cerquozzi es el pequeño lienzo con *La muerte del asno* (158), que da testimonio de su adhesión al lenguaje del pintor holandés Pieter van Laer, conocido como el Bamboccio, de quien deriva el género de la “bambocciata”. A esta corriente pertenecen también varios lienzos de pequeño formato y

forma octogonal: *Asalto al bosque* (151), *Parada en la taberna* (157), *Asalto a la granja* (169), *Naufragio* (173) y un *Nocturno* (en la Sala I), todas animadas por escenas de la vida cotidiana y minuciosa, compuesta también de pobreza y abusos, con personajes apenas esbozados o caricaturescos.

La sala presenta además una importante selección de obras francesas. Entre ellas figuran *La Sagrada Familia con San Juanito* (184) de Valentin de Boulogne, *El David con la cabeza de Goliat* (176) de Nicolas Régnier y *San Juan Evangelista* (149) de Nicolas Tournier, excelentes ejemplos de la interpretación francesa del arte de Caravaggio. También se puede admirar un *Bodegón con vela* (168) del poco conocido pintor francés Lubin Baugin, junto con otras obras de Mattia Preti, Bartolomeo Cavarozzi y Orazio Borgianni.

**148. Maestro del Lume di candela (?), *La captura de Cristo*, hacia 1620–30 (colección del cardenal Fabrizio Spada).**

**149. Nicolas Tournier** (Montbéliard 1590–Toulouse hacia 1639), *San Juan Evangelista*, hacia 1620–30 (colección Spada Veralli).

**150. Mattia Preti** (Taverna 1613–La Valeta 1699), *Cristo tentado por el demonio*, hacia 1680–85 (colección del cardenal Fabrizio Spada).

**151. Pieter van Laer**, conocido como el **Bamboccio** (Haarlem, 1592–1642), *El asalto en el bosque*, hacia 1630–39 (colección del cardenal Fabrizio Spada, anteriormente colección Casanate).

**152. Michelangelo Cerquozzi** (Roma 1602–1660), *En el abrevadero*, hacia 1650–60 (colección del cardenal Fabrizio Spada).

**153. Giovanni Battista Magni**, conocido como el **Modenino** (?) (Módena, hacia 1592–Roma 1674),

*Muchacha con compás (¿Astronomía? ¿Arquitectura?)*, hacia 1640–50 (colección del cardenal Bernardino Spada).

**154. Giovanni Antonio Galli**, conocido como el Spadarino (Roma, 1585–1652), *Dos cabezas de querubines*, hacia 1647 (colección de monseñor Virgilio Spada).

**155. Orazio Gentileschi** (Pisa 1563–Londres 1639), *David con la cabeza de Goliat*, hacia 1610–12 (antigua colección Veralli, antigua colección Biffi).

**156. Escuela romana**, *El encuentro de Jacob y Raquel*, segunda mitad del siglo XVII (colección del cardenal Fabrizio Spada).

**157. Pieter van Laer**, conocido como el Bamboccio (Haarlem 1599–1642), *Parada en la posada*, hacia 1630–39 (colección del cardenal Fabrizio Spada, anteriormente colección Casanate).

**158. Michelangelo Cerquozzi** (Roma 1602–1660), *La muerte del asno*, hacia 1650–60 (colección del cardenal Bernardino Spada).

**159. Giovanni Lanfranco** (Terenzo 1582–Roma 1647), *Niño con gorro emplumado*, primera mitad del siglo XVII (colección del cardenal Bernardino Spada).

**160. Atribuido a Cecco Del Caravaggio** (Bérgamo, hacia 1586–después de 1620), *Un cantor y un bebedor*, primera mitad del siglo XVII (colección del cardenal Bernardino Spada).

**161. Michelangelo Cerquozzi** (Roma, 1602–1660), *La revuelta de Masaniello*, 1648 (colección de monseñor Virgilio Spada).

**162. Artemisia Gentileschi** (Roma 1593–Nápoles 1654), *Santa Cecilia*, hacia 1620 (antigua colección Veralli, antigua colección Biffi).

**163. Bartolomeo Cavarozzi** (Viterbo 1587–Roma 1625), también atribuido a **Domenico Fiasella** (Sarzana 1589–Génova 1669) según un diseño de **Bartolomeo Cavarozzi**, *Sagrada Familia*, anterior a 1617 (de la colección Spada Veralli).

[164–en depósito]

**165. Willem Reuter** (Bruselas 1642–Roma 1681), *Un mercado*, hacia 1670–81 (colección del cardenal Fabrizio Spada).

**166. Artemisia Gentileschi** (Roma 1593–Nápoles 1654), *Virgen con Niño*, hacia 1610–12 (colección Maria Veralli, antes colección Biffi).

**167. Mattia Preti** (Taverna 1613–La Valeta 1699), *Cristo y la mujer adúltera*, 1680–85 (colección del cardenal Fabrizio Spada).

**168. Lubin Baugin** (Pithiviers, hacia 1610–París, 1663), *Bodegón con vela*, firmada y fechada en 1630 (colección del cardenal Fabrizio Spada).

**169. Pieter van Laer**, conocido como el **Bamboccio** (Haarlem 1599–1642), *Asalto a la granja*, hacia 1630–39 (colección del cardenal Fabrizio Spada, anteriormente colección Casanate).

**170. Andrea Podestà** (Génova, hacia 1608–1673), *Alegoría de la vanidad*, anterior a 1641 (colección del cardenal Bernardino Spada).

**171. Bartolomeo Cavarozzi** (Viterbo 1587–Roma 1625), *Virgen con el Niño*, hacia 1624-25 (probablemente anteriormente en la colección Veralli).

**172. Orazio Borgianni** (Roma 1574–1616), *La Piedad*, hacia 1615 (colección del cardenal Bernardino Spada).

**173. Pieter van Laer**, conocido como el **Bamboccio** (Haarlem 1599–1642), *Naufragio*, hacia 1630–39 (colección del cardenal Fabrizio Spada).

[174–en depósito]

**175. Escuela romana**, atribuido a **Tommaso Salini** (Roma, ca. 1575–1625), *La Virgen y Santa Ana*, hacia 1622–25 (colección del cardenal Fabrizio Spada).

**176. Nicolas Régnier** (Maubeuge, ca. 1588–Venecia, 1667), *David con la cabeza de Goliat*, posterior a 1616 (antigua colección Veralli, antigua colección Biffi).

**177. Escuela boloñesa**, atribuido a **Domenico Zampieri**, conocido como el **Domenichino** (Bologna, 1581–Nápoles, 1641), *Martirio de una santa*, óleo sobre cobre, hacia 1603–04 (colección del cardenal Bernardino Spada).

**178. Escuela boloñesa**, atribuido a **Francesco Albani** (Bologna 1578–1660), *La flagelación de Cristo a la columna*, óleo sobre cobre, hacia 1600–10 (colección del cardenal Bernardino Spada).

**179. Copia de Ludovico Carracci** (Bologna, 1555–1619), *San Francisco en la Porciúncula*, óleo sobre cobre, hacia 1640 (colección del cardenal Bernardino Spada).

**180. Giovan Gioseffo Dal Sole** (Bologna, 1654–1719), *La Magdalena penitente*, óleo sobre cobre, firmado y fechado en 1695 o 1696 (colección del cardenal Fabrizio Spada).

**181. Escuela romana**, *San Francisco*, siglo XVII.

**182. Michelangelo Cerquozzi** (Roma 1602–1660), *Viajero y pastor*, hacia 1650–60 (colección del cardenal Fabrizio Spada).

**183. Valentin De Boulogne** (Coulommiers-en-Brie 1591–Roma 1632), *Herodías con la cabeza de San Juan Bautista*, hacia 1626–30 (colección del cardenal Bernardino Spada).

**184. Valentin De Boulogne** (Coulommiers-en-Brie 1594–Roma 1632), *La Sagrada Familia con el pequeño San Juan*, hacia 1626–30 (colección del príncipe Clemente Spada Veralli, anteriormente colección Giustiniani).

**185. Giovanni Baglione** (Roma, 1573–1643), *Los santos Pedro y Pablo*, principios del siglo XVII (colección del cardenal Bernardino Spada, anteriormente colección Veralli).

**186. Escuela de Michelangelo Cerquozzi** (Roma, 1602-1660), *La gitana*, primera mitad del siglo XVII (colección Spada Veralli).

**187. Hendrick van Somer**, conocido como **Enrico Fiammingo** (Ámsterdam, ca. 1607–1684–5), *San Jerónimo*, hacia 1650 (colección del cardenal Fabrizio Spada, anteriormente colección Casanate).

## Mobiliario y esculturas

La secuencia de los muebles y las esculturas sigue el recorrido natural de la visita, comenzando a la izquierda de la puerta entre la Sala III y la Sala IV.

Mesa consola de madera tallada con grandes volutas foliadas y dorada, con tablero de mármol (Rosso di Castellamare o mármol cottanello), siglo XVII; sostiene un *Retrato de joven*, arte romano imperial, siglo I, y un *Retrato de niño*, arte romano imperial, siglo II, así como dos jarrones de porcelana en colores blanco y azul, de fabricación china, siglo XVIII.

Dos *trapezofori* figurados que sostienen dos esferas de mármol africano, arte romano imperial, siglo II, con restauraciones del siglo XVII (colección del cardenal Bernardino Spada).

Chimenea, finales del siglo XVIII–principios del siglo XIX.

Paneles de rojo antiguo con molduras de cuentas de bronce dorado; friso con tres lirios heráldicos en relieve.

Pareja de esculturas que representan *a Cronos devorando a uno de sus hijos y a Hércules y el león de Nemea*, en madera tallada y dorada, de fabricación romana (?), siglo XVII (colección de Francesco Spada).

Urna cineraria, arte romano imperial, siglo II, con tapa no pertinente; base en forma de columna, siglo XVII (probablemente colección del cardenal Bernardino Spada).

Mesa consola de madera tallada con grandes volutas foliadas y dorada, con tablero de mármol (Rosso di Castellamare o mármol cottanello), siglo XVII; sostiene un relieve que representa *el Descendimiento*, en terracota dorada, con el monograma RTG y fechado en 1602.

## SALA IV

Araña de Murano de seis brazos, en cristal incoloro, mediados del siglo XIX.

Cinco sillones de madera tallada y pintada con laca verde claro con relieves dorados, segunda mitad del siglo XVIII.

Cuatro sillones de madera dorada, finales del siglo XVIII.

# Glosario

*Boiserie* : revestimientos de madera aplicados a las paredes de una estancia, a menudo tallados, esculpidos o decorados.

Bóveda esquifada: tipo de bóveda muy baja, de curvatura poco acentuada, que crea un efecto de cubierta ligera y continua. A menudo se consigue uniendo suavemente las paredes y el techo, de modo que se forma una superficie redondeada pero poco profunda. El término deriva del latín *scyphus*, que indicaba un pequeño recipiente redondeado.

*Bussola*: pequeño espacio de paso situado entre el exterior y el interior de un edificio, normalmente provisto de una puerta doble.

Clipeo: elemento decorativo de forma circular, a menudo esculpido o pintado, que remite al aspecto del escudo redondo utilizado en la Antigüedad romana. En el ámbito artístico y arquitectónico se emplea para enmarcar retratos, figuras simbólicas o motivos ornamentales, dispuestos en paredes, techos o fachadas.

Pintura bajo cristal de roca: técnica decorativa de gran virtuosismo que consiste en la aplicación de láminas metálicas muy finas, a menudo de oro o plata, sobre la superficie interna de placas o láminas de cristal de roca, siguiendo un procedimiento que implica primero el dorado y luego la pintura al temple o al óleo. El motivo se traza o pinta directamente sobre la superficie interna y resulta visible a través del cristal, que realza su luminosidad.

*Potiche*: jarrón decorativo con tapa, de cerámica o porcelana, de origen chino.

*Trapezoforo*: soporte esculpido para mesas utilizado en la Antigüedad, sobre todo en la época griega y romana. Se presenta generalmente como un elemento decorativo con forma de figura humana, animal o monstruosa, colocado para sostener el tablero de la mesa.