



## Guide des salles

Ce guide vous accompagne dans la visite des salles du musée.

La disposition des œuvres « *a tutta parete* » s'inspire du modèle des collections romaines des XVII<sup>e</sup> et XVIII<sup>e</sup> siècles, où les peintures étaient exposées en grandes compositions couvrant entièrement les parois.

Dans les salles, vous trouverez une numérotation à côté des tableaux. Dans ce guide, la numérotation est la même, ce qui vous permet d'identifier facilement chaque œuvre.

Les titres, soulignés et en rouge foncé, renvoient à une page contenant une description détaillée. À la fin du guide, un glossaire explique de manière simple certains termes techniques utilisés dans le texte.

Sauf indication contraire :

- les peintures sont à l'huile sur toile ;
- les sculptures sont en marbre blanc.

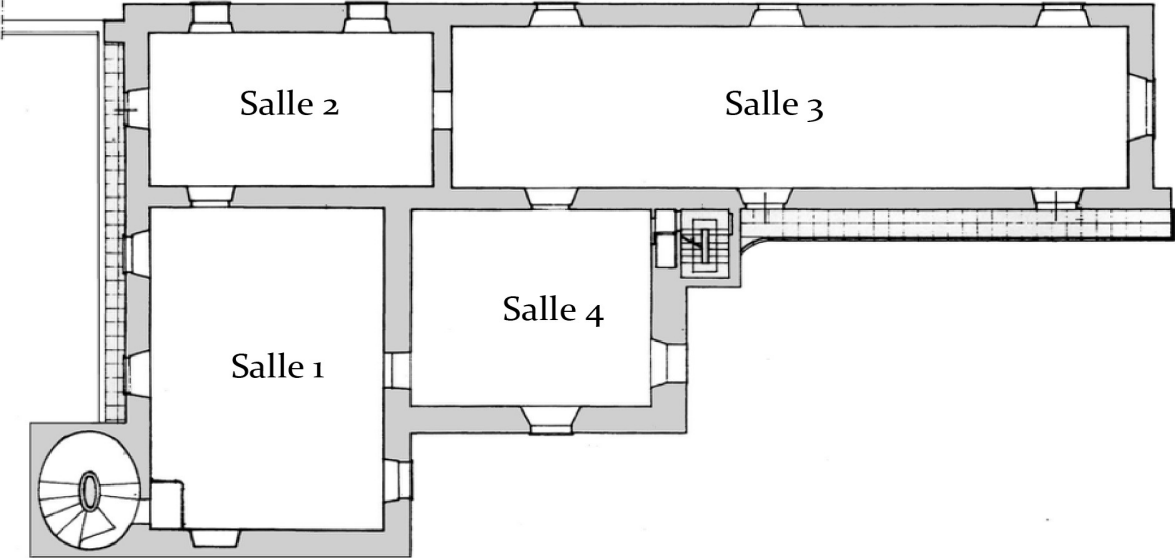
La provenance des œuvres est indiquée entre parenthèses, par exemple : collection des cardinaux Bernardino et Fabrizio Spada, famille Spada Veralli, héritage Rocci.

Pour les sculptures et le mobilier, la description suit un parcours ordonné : elle commence du côté gauche de la porte d'entrée de chaque salle.

Le personnel de salle est à votre disposition si vous avez besoin d'aide ou d'informations.

Nous vous souhaitons une bonne visite !

# Plan des salles



## SALLE I

L'aspect actuel de la salle, à laquelle on accède par un *vestibule* du XIX<sup>e</sup> siècle, date de 1777. C'est à cette période que remontent la décoration du plafond, avec des rosaces à l'intérieur de caissons, ainsi que le blason central de la famille Spada Veralli.

L'espace, d'origine du XVI<sup>e</sup> siècle, a toutefois été rénové à plusieurs reprises par le cardinal Bernardino Spada.

Dans un premier temps, le cardinal y fit aménager ses « *camerini da verno* », utilisés comme logement pendant la saison froide.

Par la suite, en 1653, il transforma cet espace en un grand salon de représentation, appelé aussi *Stanzone dei Papi*, en raison d'une série d'inscriptions consacrées à la vie des pontifes, conçues par l'humaniste Gibbesio et aujourd'hui disparues. La salle était également connue sous le nom d'« *Anticamera nuova* » ou de « Salle au plafond bleu », en référence à une toile bleu turquoise qui recouvrait à l'origine le plafond.

La salle accueille aujourd'hui plusieurs chefs-d'œuvre de la peinture baroque. L'œuvre principale est le magnifique *Portrait du cardinal Bernardino Spada* (32), peint par Guido Reni en 1631 et offert au cardinal par l'artiste en signe de leur amitié. Bernardino Spada, né à Brisighella en 1594, fut une personnalité exceptionnelle, passionnée par les arts et les sciences. Pendant son séjour à Bologne, alors qu'il était légat pontifical entre 1627 et 1631, il noua des relations avec de nombreux artistes, parmi lesquels le Guerchin.

À ce dernier est attribué le très élégant *Portrait du cardinal Bernardino Spada* (35), réalisé à mi-buste et contemporain du précédent.

Dans cette salle se trouve également le *Portrait du cardinal Fabrizio Spada* (1643–1717) (45), petit-neveu raffiné de Bernardino et digne continuateur de sa collection. L'œuvre fut réalisée à titre posthume par Sebastiano Ceccarini en 1754, à partir d'autres portraits. Nommé cardinal en 1674, Fabrizio Spada enrichit la collection familiale avec des œuvres de grande qualité, dont beaucoup sont encore conservées dans

le musée. Parmi les œuvres qu'il a commandées figurent les deux grandes toiles représentant des *Natures mortes avec de petits génies* (1) et (7), peintes en 1714 par Onofrio Loth, ainsi que la série des *Métamorphoses* réalisée par Giuseppe Bartolomeo Chiari : *Apollon et Daphné* (18), *Latone transformant en grenouilles les bergers de Lycie* (28), *Mercure confiant Bacchus aux Nymphes* (15) et *Bacchus et Ariane* (6).

Fabrizio acheta également quatre petites et raffinées *Vues* du peintre flamand Hendrik van Lint, proches du style de Gaspar van Wittel, ainsi que les quatre *Batailles* de Jacques Courtois, dit le Bourguignon. Ce genre pictural évoque les combats ayant ravagé l'Europe du Nord durant la guerre de Trente Ans.

Sur le faux mur à droite de l'entrée :

**Lazzaro Baldi** (Pistoia vers 1624–Rome 1703), *Le Parnasse*, fin du XVII<sup>e</sup> siècle (collection cardinal Fabrizio Spada).

**1. Onofrio Loth** (Naples 1665–1717), *Nature morte avec de petits génies*, 1714 (collection cardinal Fabrizio Spada).

**2. Jacques Courtois, dit le Bourguignon** (Saint-Hippolyte 1621–Rome 1676), *Combat entre des cavaliers chrétiens et turcs*, vers 1668 (collection cardinal Fabrizio Spada).

**3. Jacques Courtois, dit le Bourguignon** (Saint-Hippolyte 1621–Rome 1676), *Bataille de cavalerie*, vers 1640–1645 (collection cardinal Fabrizio Spada).

**4. Jacques Courtois, dit le Bourguignon** (Saint-Hippolyte 1621–Rome 1676), *Bataille de cavalerie*, vers 1640–1645 (collection cardinal Fabrizio Spada).

**5. Jacques Courtois, dit le Bourguignon** (Saint-Hippolyte 1621–Rome 1676), *Josué ordonnant au soleil de s'arrêter*, vers 1668 (collection cardinal Fabrizio Spada).

**6. Giuseppe Bartolomeo Chiari** (Rome 1654–1727), *La Rencontre de Bacchus et Ariane*, 1697 (collection cardinal Fabrizio Spada).

**7. Onofrio Loth** (Naples 1665–1717), *Nature morte avec de petits génies*, 1714 (collection cardinal Fabrizio Spada).

**7b. Pietro Montanini ou Pandolfo Reschi** (seconde moitié du XVII<sup>e</sup> siècle), *Après la bataille*, vers 1689 (collection cardinal Fabrizio Spada).

**8. Pietro Montanini ou Pandolfo Reschi** (seconde moitié du XVII<sup>e</sup> siècle), *Bataille*, vers 1689 (collection cardinal Fabrizio Spada).

**9. Vincenzo Camuccini** (Rome 1771–1844), *Portrait du cardinal Benedetto Naro*, après 1823 (collection Alessandro Spada).

**10. Orsola Maddalena Caccia** (Moncalvo 1596–Asti 1676), avec **Guglielmo Caccia, dit le Moncalvo** (Montabone 1568–Moncalvo 1625), *Saint François d'Assise réconforté par deux anges*, vers 1616–1620 (ancienne collection Veralli).

**11. Bartolomeo Torregiani** (Naples ?–Rome 1675 ?), *Paysage fluvial*, vers 1660 (collection cardinal Fabrizio Spada).

**12. Gaspard Dughet** (Rome 1615–1675), *Paysage avec figures*, vers 1660 (collection cardinal Fabrizio Spada).

**13. École romaine**, *Paysage avec des bergers*, fin du XVII<sup>e</sup> siècle (collection Spada Veralli).

**14. École romaine**, *Paysage avec cascade*, fin du XVII<sup>e</sup> siècle (collection Spada Veralli).

**15. Giuseppe Bartolomeo Chiari** (Rome 1654–1727), *Mercure confiant Bacchus enfant aux Nymphes*, 1699 (collection cardinal Fabrizio Spada).

**16. Gian Domenico Cerrini** (Pérouse 1609–Rome 1681), *David avec la tête de Goliath*, 1649 (collection cardinal Bernardino Spada, don de son frère, monseigneur Virgilio).

**17. François Duquesnoy** (Bruxelles 1597–Livourne 1643),  
*L'Amour divin terrassant l'Amour profane*, relief en stuc,  
vers 1630 (collection cardinal Bernardino Spada).

**17b. Gian Domenico Cerrini** (Pérouse 1609–Rome 1681),  
*Portrait d'Orazio Spada*, huile sur cuivre, vers 1660  
(collection Orazio Spada).

**17c. Anonyme flamand**, *Tempête en mer près du port de Civitavecchia*, XVII<sup>e</sup> siècle (collection prince Clemente Spada, ancienne collection Rocci).

**18. Giuseppe Bartolomeo Chiari** (Rome 1654–1727),  
*Apollon et Daphné*, 1695 (collection cardinal Fabrizio Spada).

**18bis. Eberhard Keilhau appelé Monsù Bernardo**  
(Elseneur 1624–Rome 1686), *Portrait de la marquise Maria*

*Veralli et de cinq de ses enfants*, vers 1663–1665 (collection Luigi Koelliker, en dépôt à la Galleria Spada).

**19. Domenico Zampieri, dit le Domeniquin** (Bologne 1581–Naples 1641), *Portrait de Paolo Spada*, vers 1615–1618 (collection cardinal Bernardino Spada).

**20. Gian Domenico Cerrini** (Pérouse 1609–Rome 1681), *Portrait du cardinal Bernardino Spada à un âge avancé*, 1653 (collection cardinal Bernardino Spada).

**21. Niccolò Tornioli** (Sienne 1606–Rome 1651), *La Charité romaine*, avant 1643 (collection cardinal Bernardino Spada).

**22. Lazzaro Baldi** (Pistoia vers 1624–Rome 1703), *L'empereur Claude empêche la mise à mort de ceux qui avaient attenté à sa vie*, fin du XVII<sup>e</sup> siècle (collection cardinal Fabrizio Spada).

**23. Lazzaro Baldi** (Pistoia vers 1624–Rome 1703),

*L'empereur Domitien attaqué dans son lit par des sicaires,*

fin du XVII<sup>e</sup> siècle (collection cardinal Fabrizio Spada).

**24. Lazzaro Baldi** (Pistoia vers 1624–Rome 1703), *Néron*

*couronné empereur,* fin du XVII<sup>e</sup> siècle (collection cardinal

Fabrizio Spada).

**25. Lazzaro Baldi** (Pistoia vers 1624–Rome 1703), *La mise*

*à mort de l'empereur Caligula, de sa femme et de sa fille,* fin

du XVII<sup>e</sup> siècle (collection cardinal Fabrizio Spada).

**26. Lazzaro Baldi** (Pistoia vers 1624–Rome 1703), *Épisode*

*de la vie de l'empereur Tibère,* fin du XVII<sup>e</sup> siècle (collection

cardinal Fabrizio Spada).

**27. Lazzaro Baldi** (Pistoia vers 1624–Rome 1703),

*Vespasien couronné empereur à Césarée,* fin du XVII<sup>e</sup> siècle

(collection cardinal Fabrizio Spada).

**28. Giuseppe Bartolomeo Chiari** (Rome 1654–1727),  
*Latone transformant en grenouilles les bergers de Lycie*,  
1699 (collection cardinal Fabrizio Spada).

**29.** Anciennement attribué à **Guido Reni** (Calvenzano  
1575–Bologne 1642), *Saint Jérôme*, fin du XVI<sup>e</sup> siècle–début  
du XVII<sup>e</sup> siècle (collection Spada Veralli).

**29b.** Anonyme, *Paysage*, fin du XVII<sup>e</sup> siècle (collection  
Spada Veralli).

**30. Lazzaro Baldi** (Pistoia 1624–Rome 1703), *La vision de  
la Croix à saint Gaétan de Thiène*, fin du XVII<sup>e</sup> siècle  
(collection cardinal Fabrizio Spada).

**31. Viviano Codazzi** (Bergame vers 1603–Rome 1670),  
*Colonnade*, vers 1649–1650 (collection cardinal Fabrizio  
Spada).

- 32. Guido Reni** (Calvenzano 1575–Bologne 1642), *Portrait du cardinal Bernardino Spada*, 1631 (collection cardinal Bernardino Spada).
- 33. Domenico Roberti** (Rome vers 1642–1707), *Paysage avec des ruines romaines*, 1703 (collection cardinal Fabrizio Spada).
- 34. Attribué à Guido Reni** (Calvenzano 1575–Bologne 1642), *L'Esclave de Ripa Grande*, vers 1613 (collection Spada Veralli).
- 34b. Anonyme**, *Paysage*, fin du XVII<sup>e</sup> siècle (probablement collection cardinal Fabrizio Spada).
- 35. Giovanni Francesco Barbieri, dit le Guerchin** (Cento 1591–Bologne 1666), *Portrait du cardinal Bernardino Spada*, 1631 (collection cardinal Bernardino Spada).

**36. Viviano Codazzi** (Bergame vers 1603–Rome 1670), *Ruines romaines*, vers 1649–1650 (collection cardinal Fabrizio Spada).

**37.** Copie ancienne d'après **Lorenzo Lotto** (Venise ? 1480–Lorette 1556), *Le Christ et la femme adultère*, (collection monseigneur Virgilio Spada).

**38. Anonyme romagnol**, *Portrait de gentildame*, huile sur bois, XVI<sup>e</sup> siècle (collection cardinal Bernardino Spada).

**39. Giovan Battista Crespi, dit le Cerano** (Cerano 1565–1570–Milan 1632), *Saint Jérôme*, huile sur bois, fin du XVI<sup>e</sup> siècle – début du XVII<sup>e</sup> siècle (collection Spada Veralli).

**40. Lazzaro Baldi** (Pistoia vers 1624–Rome 1703), *Saint Jean de Dieu soignant les pestiférés*, fin du XVII<sup>e</sup> siècle (collection cardinal Fabrizio Spada).

**41. École de Domenico Zampieri, dit le Dominiquin**

(Bologne 1581–Naples 1641), *Paysage*, première moitié du XVII<sup>e</sup> siècle (collection Spada Veralli).

**42. École de Domenico Zampieri, dit le Dominiquin**

(Bologne 1581–Naples 1641), *Paysage*, première moitié du XVII<sup>e</sup> siècle (collection Spada Veralli).

**43. Gaspard Dughet (Rome 1615–1675), *Paysage avec des bergers*, vers 1670 (collection Spada Veralli).**

**43b. Anonyme, *Sainte Catherine d'Alexandrie*, huile sur bois, premier quart du XVI<sup>e</sup> siècle (collection monseigneur Virgilio Spada).**

**44. Jacques Courtois, dit le Bourguignon (Saint-**

**Hippolyte 1621–Rome 1676), *Bataille*, vers 1660 (collection cardinal Fabrizio Spada).**

**45. Sebastiano Ceccarini** (Fano 1703–1783), *Portrait du cardinal Fabrizio Spada*, 1754 (collection prince Clemente Spada).

**46. Jacques Courtois, dit le Bourguignon** (Saint-Hippolyte 1621–Rome 1676), *Bataille*, vers 1660 (collection cardinal Fabrizio Spada).

**47. Niccolò Tornioli** (Sienne 1606–Rome 1651), *Le Sacrifice de Mirtillo*, vers 1645–1651 (collection cardinal Bernardino Spada).

**48. Hendrik Frans van Lint** (Anvers 1684–Rome 1763), *Vue d'un paysage du Latium avec un couvent*, huile sur cuivre, signé et daté 1712 (collection cardinal Fabrizio Spada).

**49. Hendrik Frans van Lint** (Anvers 1684–Rome 1763),  
*Vue côtière imaginaire près de Rome*, signé et daté 1711  
(collection cardinal Fabrizio Spada).

**50. Bartolomeo Castelli jr., dit le Spadino** (Rome 1696–  
vers 1738), *Nature morte*, vers 1717 (collection cardinal  
Fabrizio Spada).

**51. Hendrik Frans van Lint** (Anvers 1684–Rome 1763),  
*Vue côtière imaginaire*, huile sur cuivre, signé et daté 1712  
(collection cardinal Fabrizio Spada).

**52. Hendrik Frans van Lint** (Anvers 1684–Rome 1763),  
*Vue du Janicule avec l'église de saint-Pierre-à-Montorio*,  
signé et daté 1711 (collection cardinal Fabrizio Spada).

**53. Bartolomeo Castelli jr., dit le Spadino** (Rome 1696–  
vers 1738), *Nature morte*, vers 1717 (collection cardinal  
Fabrizio Spada).

**53b. Domenico Roberti** (Rome vers 1642–1707), *Paysage avec des ruines*, 1703 (collection cardinal Fabrizio Spada).

**54. Attribué à Cristoforo Roncalli, dit le Pomarancio** (Pomarance 1552–vers 1626), copie ancienne d'après **Perin del Vaga**, *Sainte Famille avec sainte Anne*, huile sur bois, fin du XVI<sup>e</sup> siècle (collection Veralli).

**55. Filippo Lauri** (Rome 1623–1694), *Saint Antoine abbé*, seconde moitié du XVII<sup>e</sup> siècle (collection Spada Veralli).

## **Mobilier et sculptures**

La disposition du mobilier et des sculptures exposés dans cette salle suit le parcours de lecture naturel, en partant du côté gauche de l'entrée.

Deux tabourets en bois sculpté, peints et dorés, première moitié du XVII<sup>e</sup> siècle.

Table console avec plateau en marbre noir veiné, fin du XVIII<sup>e</sup> siècle.

*Buste de Caracalla*, pseudo-antique, XVII<sup>e</sup> siècle (collection cardinal Bernardino Spada).

Table console avec plateau en albâtre-onyx, fin du XVIII<sup>e</sup> siècle.

## SALLE I

*Enfant monté sur un hippocampe*, art romain impérial, II<sup>e</sup> siècle apr. J.-C. (ancienne collection Veralli).

*Tête de Minerve*, art romain impérial, I<sup>er</sup> siècle apr. J.-C. (avec des restaurations du XVII<sup>e</sup> siècle).

*Herme*, art romain, époque hadrienne (sur un buste non pertinent), II<sup>e</sup> siècle apr. J.-C.

Table console avec plateau plaqué en vert antique, fin du XVIII<sup>e</sup> siècle.

*Portrait féminin*, art romain impérial, seconde moitié du I<sup>er</sup> siècle apr. J.-C. (collection cardinal Bernardino Spada).

Pendule de table signée Raffaele Fiorelli, 1793.

*Portrait d'enfant*, art romain impérial, première moitié du I<sup>er</sup> siècle apr. J.-C.

## SALLE I

Table console avec plateau en albâtre-onyx, début du XIX<sup>e</sup> siècle.

*Portrait de jeune fille*, art romain impérial, fin du II<sup>e</sup> siècle apr. J.-C.

Plaque représentant les *Histoires de Suzanne*, manufacture d'Europe du Nord ( ? ), peinture sur cristal de roche, seconde moitié du XVI<sup>e</sup> siècle.

*Portrait de jeune homme*, art romain impérial, II<sup>e</sup>– III<sup>e</sup> siècle apr. J.-C.

*Portrait de jeune fille*, pseudo-antique, XVII<sup>e</sup> siècle.

*Buste de Diane*, art romain impérial, II<sup>e</sup> siècle apr. J.-C.  
(ancienne collection Veralli).

*Buste de César*, pseudo-antique, XVI<sup>e</sup> siècle.

## SALLE I

Table console avec plateau plaqué en vert antique, fin du XVII<sup>e</sup> siècle.

**Pieter van Laer, dit le Bamboccio** (Haarlem 1599–1642),  
*Nocturne*, 1630–39 (collection cardinal Fabrizio Spada).

Lustre en verre taillé à deux registres de bras (8 et 16),  
seconde moitié du XVIII<sup>e</sup> siècle.

## SALLE II

Cette salle, ainsi que la suivante, fait partie de l'agrandissement du palais au XVII<sup>e</sup> siècle en direction de la via Giulia. Elle fut construite entre 1636 et 1637 à la demande du cardinal Bernardino Spada, qui la destina à son petit cabinet de travail dit « studiolo piccolo ». À l'origine, la pièce était revêtue d'une boiserie en bois, avec des décorations et des chapiteaux, conçue par Gian Lorenzo Bernini.

Cet aménagement, qui lui valut le nom de « *chambre à la flamande* », se conserva jusqu'aux premières décennies du XVIII<sup>e</sup> siècle, mais fut retiré avant 1759, date à laquelle les inventaires de la famille commencèrent à y signaler une série de tableaux.

Du premier aménagement voulu par le cardinal subsiste encore la frise sous le plafond, ornée de figures féminines ailées, d'hermès et de mascarons. L'élément le plus important est la grande bande peinte sur le mur long opposé aux fenêtres : il s'agit d'un modèle du XVI<sup>e</sup> siècle pour une

tapisserie destinée à la chapelle Sixtine, qui ne fut jamais réalisée, peint par Perin del Vaga, principal élève de Raphaël. Bernardino Spada réussit à l'acquérir près d'un siècle plus tard. Pour compléter la frise, des copies furent exécutées au XVII<sup>e</sup> siècle : celles des murs courts sont dues à Andrea Gennaroli, tandis que la partie située sur le mur des fenêtres est l'œuvre du peintre français François Perrier.

La salle conserve les peintures les plus anciennes de la collection. Parmi elles se distingue la *Montée au Calvaire* (80) de Marco Palmezzano, exécuté entre la fin du XV<sup>e</sup> et le début du XVI<sup>e</sup> siècle. L'œuvre associe des références à Melozzo da Forlì à des influences belliniennes, visibles tant dans les couleurs que dans le paysage d'arrière-plan.

Les trois toiles du peintre bolognais Bartolomeo Passerotti, réalisées vers 1570, revêtent une grande importance : le célèbre *Portrait de botaniste* (65), le *Portrait d'un notable* (66) et *David roi* (61). La salle conserve aussi le *Portrait de musicien* (60) de Titien, datable vers 1515, un chef-d'œuvre de jeunesse d'une grande intensité.

Le parcours est complété par quatre *Scènes de fable* d'Andrea Donducci, dit le Mastelletta, peintes dans la première moitié du XVII<sup>e</sup> siècle selon sa manière la plus sombre. Du même artiste sont également présentées deux œuvres de la phase juvénile, consacrées aux *Histoires de l'Ancien Testament*, caractérisées par une palette plus claire.

De nombreuses petites peintures sur bois représentant des *Vierges à l'Enfant*, attribuées à l'école ombrienne du XVI<sup>e</sup> siècle, enrichissent encore la salle.

Il convient enfin de mentionner la *Visitation* (56) d'Andrea del Sarto, ainsi qu'un panneau peint par Amico Aspertini représentant *Saint Christophe* et *Saint Luc* (91), réalisé vers 1510 sur le recto et le verso, où l'on perçoit une forte influence de la culture figurative de l'Europe du Nord.

**56. Andrea del Sarto, (Florence 1486–1530), *La Visitation*, huile sur bois, vers 1524 (collection Spada Veralli).**

**57. Anonyme de Romagne, *Portrait d'une gentildame avec une lyre de bras et une partition* (Isotta Vespignani ? ), huile sur bois, XVI<sup>e</sup> siècle (collection cardinal Bernardino Spada).**

**58. Antonio Campi (Crémone 1524–1587), *Portrait d'un prélat trentenaire*, vers 1560 (collection cardinal Bernardino Spada).**

**59. Leandro Bassano (Bassano 1557–Venise 1622), *Portrait d'homme*, vers 1580 (collection cardinal Bernardino Spada).**

**60. Tiziano Vecellio, dit le Titien (Pieve di Cadore vers 1489–Venise 1576), *Portrait de musicien*, vers 1515 (collection Spada Veralli).**

**61. Bartolomeo Passerotti** (Bologne 1529–1592), *David roi*, vers 1570 (collection cardinal Bernardino Spada).

**62. Girolamo Siciolante da Sermoneta** (Sermoneta 1521–Rome 1575), *Portrait du cardinal Girolamo Veralli*, vers 1550 (ancienne collection Veralli).

**63. Prospero Fontana** (Bologne 1512–1597), *L'Astrologue*, vers 1575, signé « P. F. » (collection cardinal Bernardino Spada).

**64. Andrea Donducci, dit le Mastelletta** (Bologne 1575–1655), *Scène de fable*, premier quart du XVII<sup>e</sup> siècle (collection cardinal Bernardino Spada).

**65. Bartolomeo Passerotti** (Bologne 1529–1592), *Le Botaniste*, vers 1570 (collection cardinal Bernardino Spada).

**66. Bartolomeo Passerotti** (Bologne 1529–1592), *Portrait d'un notable*, vers 1570 (collection cardinal Bernardino Spada).

**67. Andrea Donducci, dit le Mastelletta** (Bologne 1575–1655), *Scène nocturne de pêche et de gué*, premier quart du XVII<sup>e</sup> siècle (collection cardinal Bernardino Spada).

**68. Jan Stephen Van Calcar** (Calcar ? 1499–Naples après 1545), *Portrait de musicien*, première moitié du XVI<sup>e</sup> siècle (collection cardinal Bernardino Spada).

**69. Andrea Donducci, dit le Mastelletta** (Bologne 1575–1655), *Soldats en marche*, premier quart du XVII<sup>e</sup> siècle (collection cardinal Bernardino Spada).

**70. Andrea Donducci, dit le Mastelletta** (Bologne 1575–1655), *Moïse faisant jaillir l'eau du rocher*, vers 1602–1603 (collection cardinal Bernardino Spada).

**71. Bernardino Luini, cercle de** (Luino ? 1481–1482–Milan ? 1532), *Le Christ parmi les docteurs*, milieu du XVI<sup>e</sup> siècle (collection cardinal Fabrizio Spada).

**72. Andrea Donducci, dit le Mastelletta** (Bologne 1575–1655), *Fête champêtre*, premier quart du XVII<sup>e</sup> siècle (collection cardinal Bernardino Spada).

**73. Andrea Donducci, dit le Mastelletta** (Bologne 1575–1655), *Le Passage de la mer Rouge*, vers 1602–1603 (collection cardinal Bernardino Spada).

**74. Jacopino del Conte** (Florence 1510–Rome 1598), *Portrait d'homme*, vers 1560 (collection cardinal Bernardino Spada).

**75. Domenico Tintoretto** (Venise 1560–1635), *Portrait de Luca Stella, archevêque de Zara*, après 1615 (collection cardinal Bernardino Spada).

**76. Sante di Apollonio del Celandro** (Pérouse, actif entre 1475 et 1486), *Saint Sébastien*, huile sur bois, vers 1475–1478 (ancienne collection Veralli).

**77. Jan van Scorel** (Schoorl 1495–Utrecht 1562), *Portrait d'un jeune homme*, huile sur bois, vers 1531 (collection cardinal Bernardino Spada).

**78. Hans Dürer** (Nuremberg 1490–Cracovie, vers 1534 ? ), *Portrait d'homme*, huile sur bois, signé H.D. et daté 1511 (collection cardinal Bernardino Spada).

**79. École romagnole**, *Saint Jean-Baptiste*, huile sur bois, milieu du XVI<sup>e</sup> siècle (collection cardinal Bernardino Spada).

**80. Marco Palmezzano** (Forlì, vers 1459–1539), *La Montée au Calvaire et Dieu le Père bénissant avec des chérubins*, tempera sur bois, fin du XV<sup>e</sup> siècle–début du XVI<sup>e</sup> siècle (collection cardinal Bernardino Spada).

**81.** Attribué à **Giovanni Battista Bertucci** (Faenza 1465–1470–1516), *Vierge à l'Enfant avec saint Jean-Baptiste enfant*, tempera sur bois, début du XVI<sup>e</sup> siècle (collection cardinal Bernardino Spada).

**82.** Attribué à **Giovanni Battista Aleotti, dit l'Argenta** (Ferrare, actif de la fin du XV<sup>e</sup> siècle au début du XVI<sup>e</sup> siècle), *Vierge à l'Enfant*, huile sur bois, début du XVI<sup>e</sup> siècle (collection cardinal Bernardino Spada).

**83.** École de **Francesco Francia** (Bologne, vers 1450–1517), *Vierge à l'Enfant*, huile sur bois, début du XVI<sup>e</sup> siècle (collection cardinal Bernardino Spada).

**84.** **Girolamo Marchesi** (Cotignola, vers 1480–Rome, vers 1550), *Le Christ portant la croix*, vers 1515 (collection cardinal Bernardino Spada).

**85. Attribué à Girolamo Siciolante da Sermoneta**

(Sermoneta 1521–Rome 1575), *Portrait du pape Jules III*, huile sur mur, détachée et transposée sur masonite, vers 1550 (collection Capodiferro).

**86. Attribué à Scipione Pulzone (Gaète, vers 1544–Rome**

1598), copie ancienne d'après **Tiziano Vecellio, dit le Titien** (Pieve di Cadore, vers 1489–Venise 1576), *Portrait du pape Paul III*, après 1543 (ancienne collection Veralli).

**87. Copie ancienne d'après Titien Vecellio (Pieve di**

Cadore, vers 1489–Venise 1576), *Laura Dianti représentée en Salomé*, huile sur verre, fin du XVI<sup>e</sup> siècle (collection Spada Veralli).

**88. Copie ancienne d'après Giovanni Luteri, dit Dosso**

**Dossi** (Ferrare, vers 1487–vers 1541), *Sainte Famille avec*

*des bergers*, huile sur bois, après 1520 (collection Spada Veralli).

**89. Francesco Mazzola, dit le Parmesan** (Parme 1503–Casalmaggiore 1540), *Trois têtes*, fresque détachée et transposée sur toile, vers 1529–1531 (collection prince Clemente Spada Veralli, ancienne collection Giustiniani).

**90. Lavinia Fontana** (Bologne 1552–Rome 1614), *Cléopâtre*, vers 1585 (collection Spada Veralli).

**91. Amico Aspertini** (Bologne vers 1474–1552), *Saint Christophe / Saint Luc* (recto/verso), détrempe sur bois, vers 1510 (collection cardinal Bernardino Spada).

**92. Sigismondo Foschi** (Faenza, documenté entre 1520 et 1532–1536), *Vierge à l'Enfant et saint Jean-Baptiste enfant*,

huile sur bois, vers 1522 (collection cardinal Bernardino Spada).

**93.** Anciennement attribué à **Bartolomeo Cesi** (Bologne 1556–1629), *Portrait du cardinal Nicolò Caetani et de son secrétaire Giovan Francesco Peranda*, vers 1585 (collection cardinal Bernardino Spada).

**94.** École ombrienne, *Vierge à l'Enfant*, détrempe sur bois, fin du XV<sup>e</sup> siècle (collection Spada Veralli).

## Mobilier et sculptures

La disposition du mobilier et des sculptures respecte le parcours de lecture naturel de la visite, en partant du côté gauche de la porte située entre la Salle I et la Salle II.

Trapezophore (support de table) avec *Satyr et Victoire ailée*, art romain impérial, I<sup>er</sup> siècle apr. J.-C.

Tabernacle en bois du XVII<sup>e</sup> siècle contenant un relief en marbre représentant *l'Annonciation* de Jacopo del Duca (Cefalù 1520–Messine 1604), milieu du XVI<sup>e</sup> siècle (collection cardinal Bernardino Spada).

## SALLE II

Paire de tables consoles soutenues par des aigles aux ailes déployées, en bois sculpté et doré, avec plateau en jaspe de Sicile (Giacomo Fancelli: tailleur de pierre; Giovan Battista « Pictori » (?): doreur), 1695 (collection cardinal Fabrizio Spada).

Paire de vases chinois, porcelaine polychrome, dynastie Qing, début du XIX<sup>e</sup> siècle (collection Ravaschieri).

*Tête d'enfant*, art romain impérial, II<sup>e</sup> siècle apr. J.-C.

Deux colonnes en marbre *paonazzetto* d'époque romaine, avec des bases et des chapiteaux modernes en marbre blanc.

**Gian Lorenzo Bernini** (Naples 1598–Rome 1680), *Tête de Laocoon*, vers 1615 (collection cardinal Bernardino Spada).

## SALLE II

Paire de potiches, porcelaine polychrome à décor Imari, dynastie Qing, XVIII<sup>e</sup> siècle (seconde moitié).

Lustre de Murano à huit bras, verre incolore, milieu du XIX<sup>e</sup> siècle.

Cinq petits canapés en bois sculpté et peint à laque claire et or, seconde moitié du XVIII<sup>e</sup> siècle.

Neuf chaises en bois sculpté et peint à laque claire et or, avec assises et dossiers à cannage en canne d'Inde, seconde moitié du XVIII<sup>e</sup> siècle.

## SALLE III

La salle fait partie de l'agrandissement du palais, réalisé au XVII<sup>e</sup> siècle et commandé par le cardinal Bernardino Spada en 1636. Cet espace, long et harmonieux, donne sur la via Giulia et le Tibre et fut conçu afin d'offrir davantage de place et de mettre en valeur la collection d'art que le cardinal était en train de constituer. Conçue par l'architecte Paolo Maruscelli, la salle fut rapidement connue sous le nom de « Galerie de Son Éminence » ou de « Galerie du Cardinal ».

Entre 1698 et 1699, la salle fut rénovée par le cardinal Fabrizio Spada, petit-neveu de Bernardino, qui confia les travaux à l'architecte Tommaso Mattei. Les modifications concernèrent principalement le côté gauche de la galerie, mais la transformation la plus importante porta sur la décoration. Le peintre romain Michelangelo Ricciolini redessina l'ensemble avec les *Allégories des Quatre Continents*, des *Éléments* et des *Saisons* peintes au plafond, ainsi qu'avec des faux bas-reliefs monochromes dédiés à la *Fortune* et à la *Richesse*. L'ensemble

est complété par la frise inférieure ornée de trophées, de vases et des clipei figurés, ainsi que par les embrasures des fenêtres décorées de scènes tirées des *Métamorphoses*.

La salle expose des chefs-d'œuvre qui reflètent le goût des cardinaux Spada. Le tableau le plus célèbre est *La Mort de Didon* (132) du Guerchin, exécuté en 1631 et ayant appartenu à Bernardino Spada. D'un grand effet est également *Le Festin de Marc Antoine et Cléopâtre* (139) de Francesco Trevisani, commandé par Fabrizio en 1702 afin d'enrichir la galerie.

Deux œuvres extraordinaires de Pietro Testa, *l'Allégorie du massacre des Innocents* (144) et *le Sacrifice d'Iphigénie* (145), illustrent de manière exemplaire son « néo-vénétisme » vers 1640. Sur le mur opposé se trouvent le *Paysage avec chasse au sanglier et arbre de mai* (100) de Nicolò dell'Abate, datable des années comprises entre 1550 et 1560, et *Les Vestales* (101) du peintre cortonais Ciro Ferri.

La petite peinture sur panneau représentant un *Paysage aux moulins à vent* (102) de Jan Brueghel l'Ancien est signée et datée de 1607. Provient en revanche de l'atelier de Guido Reni

le *Rapt d'Hélène* (106), exécuté par son élève Giacinto Campana comme copie de l'original conservé au Louvre. Le maître bolognais intervint sur certaines parties, comme le suggère la haute qualité de la réplique.

Une œuvre unique en son genre est le célèbre tableau de Niccolò Tornioli représentant *Les Astronomes* (95), réalisé en 1645 et inspiré des débats scientifiques sur les systèmes astronomiques. Enfin, un précieux chef-d'œuvre ayant appartenu à Fabrizio Spada est le *Triomphe du nom de Jésus* (133) de Giovan Battista Gaulli, modèle pour la fresque de la voûte de l'église du Gesù à Rome.

**95. Niccolò Tornioli** (Sienne 1606–Rome 1651), *Les Astronomes*, vers 1645 (collection monseigneur Virgilio Spada).

**96. Carlo Cignani** (Bologne 1628–Forlì 1719), *Le Printemps*, vers 1660–1670 (collection cardinal Fabrizio Spada).

**97. Pier Francesco Mola** (Coldrerio 1612–Rome 1666), *Bacchus*, vers 1655–1660 (collection cardinal Fabrizio Spada, ancienne collection Chigi).

**98. Salvator Rosa** (Naples 1615–Rome 1673), *Paysage marin*, vers 1640 (collection cardinal Fabrizio Spada).

**99. Salvator Rosa** (Naples 1615–Rome 1673), *Paysage marin*, vers 1640 (collection cardinal Fabrizio Spada).

**100. Nicolò dell'Abate** (Modène vers 1510–Fontainebleau 1571), *Paysage avec chasse au sanglier et arbre de mai*, vers 1550–1560 (collection cardinal Bernardino Spada).

**101. Ciro Ferri** (Rome 1634–1689), *Les Vestales*, vers 1666–1667 (collection cardinal Fabrizio Spada).

**102. Jan Brueghel l'Ancien** (Bruxelles 1568–Anvers 1625), *Paysage aux moulins à vent*, huile sur bois, signé et daté 1607 (collection cardinal Bernardino Spada).

**103. Peter Snayers** (Anvers 1592–Bruxelles 1666), *Le Sac d'un village*, huile sur cuivre, signé « P. S. », première moitié du XVII<sup>e</sup> siècle (collection cardinal Fabrizio Spada).

**104. Suiveur de Salvator Rosa**, attribué à **Bartolomeo Torregiani** (Naples ?–Rome 1675 ?), *Paysage rocheux*, seconde moitié du XVII<sup>e</sup> siècle (collection cardinal Fabrizio Spada).

**105. Ferdinand Voet** (Anvers 1639–Paris vers 1689), *Portrait de Pompeo Rocci*, vers 1669 (collection prince Clemente Spada, ancienne collection Rocci).

**106. Giacinto Campana** (Bologne 1600 ?–Varsovie 1650 ?) et **Guido Reni** (Calvenzano 1575–Bologne 1642), *L'Enlèvement d'Hélène*, 1631 (collection cardinal Bernardino Spada).

**107. Egbert Lievensz van der Poel** (Delft 1621–Rotterdam 1664), *Vue d'une plage au clair de lune*, huile sur bois, signé et daté 1663 (collection cardinal Fabrizio Spada).

**108. École de Gillis van Coninxloo** (Anvers ? 1544–Amsterdam 1607), *Paysage avec la prédication de saint Jean-Baptiste*, huile sur bois, début du XVII<sup>e</sup> siècle (collection cardinal Bernardino Spada).

**109. Suiveur de Salvator Rosa**, attribué à **Bartolomeo Torregiani** (Naples ?–Rome 1675 ?), *Paysage avec marine*, seconde moitié du XVII<sup>e</sup> siècle (collection cardinal Fabrizio Spada).

**110. Ferdinand Voet** (Anvers 1639–Paris, vers 1689),  
*Portrait d'Urbano Rocci en habit de pèlerin*, vers 1670–1679  
(collection prince Clemente Spada, ancienne collection  
Rocci).

**111. Domenico Maria Muratori** (Vedrana 1661–Rome  
1742), *La Mort de Cléopâtre*, 1706 (collection cardinal  
Fabrizio Spada).

**112. Domenico Maria Muratori** (Vedrana 1661–Rome  
1742), *La Mort de Marc Antoine*, 1702 (collection cardinal  
Fabrizio Spada).

**113. Niccolò Tornioli** (Sienne 1606–Rome 1651), *Cain  
tuant Abel*, vers 1646–1647 (collection cardinal Bernardino  
Spada).

**114. Francesco Solimena** (Canale di Serino 1657–Barra 1747), *Borée enlevant Orithye*, vers 1699 (collection cardinal Fabrizio Spada).

**115. Giovan Francesco Romanelli** (Viterbe vers 1610–1662), *Borée enlevant Orithye*, vers 1640 (collection cardinal Fabrizio Spada).

**116. École flamande**, *Blaireau et cobayes*, vers 1670–1680 (collection Spada Veralli).

**117. Annibale Carracci** (Bologne 1560–Rome 1609), *Portrait de jeune homme*, vers 1598–1600 (collection cardinal Bernardino Spada).

**118. Niccolò Tornioli** (Sienne 1606–Rome 1651), *Sainte Famille*, avant 1643 (collection cardinal Bernardino Spada).

**119. Ferdinand Voet** (Anvers 1639–Paris vers 1689), *Portrait d'une gentildame de la famille Spada*, vers 1670 (collection prince Clemente Spada, ancienne collection Rocci).

**120. Jan van den Hoecke** (Anvers 1611–Bruxelles 1651), *Portrait du cardinal Luigi Caetani*, après 1623 (collection cardinal Fabrizio Spada).

**121. École flamande**, attribué à **Joost van Hamme** (actif à Rome de 1651 à 1657), *Portrait d'homme*, milieu du XVII<sup>e</sup> siècle (collection cardinal Bernardino Spada).

[122.- en dépôt]

**123. Francesco Furini** (Florence 1604–1646), *Sainte Lucie*, vers 1630 (collection cardinal Bernardino Spada).

**124. Marco Benefial** (Rome 1684–1764), *Portrait d'Angela Mignanelli*, vers 1737–1740 (collection prince Clemente Spada, ancienne collection Rocci).

**125. École flamande**, *Volatiles*, vers 1670–1680 (de la collection Spada Veralli).

**126. Giovanni Battista Gaulli, dit le Baciccia** (Gênes 1639–Rome 1709), *Le Christ et la Samaritaine*, vers 1677 (collection cardinal Fabrizio Spada).

**127. Ferdinand Voet** (Anvers 1639–Paris vers 1689),  
*Portrait de Pulcheria Rocci, née Maffei*, vers 1665 (collection prince Clemente Spada, ancienne collection Rocci).

**128. Ferdinand Voet** (Anvers 1639–Paris vers 1689),  
*Portrait du cardinal Francesco Nerli*, vers 1670 (collection prince Clemente Spada, ancienne collection Rocci).

**129. Lazzaro Baldi** (Pistoia vers 1624–Rome 1703),  
*Apollon et les Muses*, vers 1680–1685 (collection cardinal Fabrizio Spada).

**130. Attribué à Andrea Donducci, dit le Mastelletta**  
(Bologne 1575–1655), *Le Mariage mystique de sainte Catherine d'Alexandrie*, vers 1600 (collection cardinal Bernardino Spada).

**131.** Suiveur de **Luigi Garzi** (Pistoia 1638–Rome 1721),  
*Allégorie du Printemps et de l'Hiver*, avant 1704 (collection  
cardinal Fabrizio Spada).

**132.** Giovan Francesco Barbieri, dit le **Guercino** (Cento  
1591–Bologne 1666), *La Mort de Didon*, 1631 (collection  
cardinal Bernardino Spada).

**133.** Giovanni Battista Gaulli, dit le **Baciccìa** (Gênes  
1639–Rome 1709), *Le Triomphe du nom de Jésus*, vers 1676–  
1679 (collection cardinal Fabrizio Spada).

**134.** Suiveur de **Luigi Garzi** (Pistoia 1638–Rome 1721),  
*Allégorie de l'Été et de l'Automne*, avant 1704 (collection  
cardinal Fabrizio Spada).

**135. Sebastiano Conca** (Gaète 1680–Naples 1764),  
*Allégorie de la Peinture et de la Sculpture*, vers 1707–1713  
(collection cardinal Fabrizio Spada).

**136. Sofonisba Anguissola** (Crémone 1532–Palerme  
1625), *Portrait d'une jeune gentildame*, vers 1577–1579  
(collection cardinal Fabrizio Spada, ancienne collection  
Casanate).

**137. Entourage de Matthias Withoos** (Amersfoort 1621–  
Hoorn 1703), *Herbes, insectes et fleurs*, vers 1652  
(collection cardinal Fabrizio Spada).

**138. École de Justus Sustermans** (Anvers 1597–Florence  
1681), *Portrait de jeune fille*, seconde moitié du XVII<sup>e</sup> siècle  
(collection cardinal Bernardino Spada).

**139. Francesco Trevisani** (Capodistria 1656–Rome 1746),  
*Le Festin de Marc-Antoine et Cléopâtre*, signé « F. T. » et  
daté 1702 (collection cardinal Fabrizio Spada).

**140. Sebastiano Conca** (Gaète 1680–Naples 1764),  
*Allégorie de la Musique et de la Poésie*, vers 1707–1713  
(collection cardinal Fabrizio Spada).

**141. Annibale Carracci** (Bologne 1560–Rome 1609),  
*Portrait de jeune homme*, vers 1590–1595 (collection  
cardinal Bernardino Spada).

**142. Entourage de Matthias Withoos** (Amersfoort 1621–  
Hoorn 1703), *Herbes, insectes et fleurs*, vers 1652  
(collection cardinal Fabrizio Spada).

**143. École romaine, entourage de Simon Vouet** (Paris 1590–1649), *Portrait d'homme*, vers 1615–1625 (collection cardinal Bernardino Spada).

**144. Pietro Testa, dit le Lucchesino** (Lucques 1612–Rome 1650), *Allégorie du massacre des Innocents*, vers 1639–1640 (collection cardinal Fabrizio Spada).

**145. Pietro Testa, dit le Lucchesino** (Lucques 1612–Rome 1650), *Le Sacrifice d'Iphigénie*, vers 1639–1640 (collection cardinal Fabrizio Spada).

**146. Gillis van Tilborgh** (Bruxelles ? vers 1625–1678), *Les Voyageurs dans la neige*, signé « T. B. », vers 1670–1678 (collection cardinal Fabrizio Spada).

**147. Simone Cantarini** (Pesaro 1612–Vérone 1648), *Sainte Famille*, vers 1640–1648 (collection Spada Veralli).

**147a–147b–147 c. Giovanni Valinotti Stanchi** (actif à Rome, fin du XVII<sup>e</sup> siècle – début du XVIII<sup>e</sup> siècle), *Corbeilles de fleurs; Vase de fleurs*, 1703 (collection cardinal Fabrizio Spada).

## Mobilier et sculptures

La disposition du mobilier et des sculptures respecte le parcours de lecture naturel, en partant du côté gauche de la porte entre les Salles II et III.

Haut piédestal en bois peint, orné des armoiries Veralli et de figures fantastiques, seconde moitié du XVI<sup>e</sup> siècle ; il supporte un *Buste féminin*, art romain impérial, II<sup>e</sup> siècle apr. J.-C.

Tabouret en bois peint avec des reliefs figurant les armoiries Spada, début du XVII<sup>e</sup> siècle ; il supporte une statue représentant la *Déesse de l'Air*, art romain impérial, II<sup>e</sup> – III<sup>e</sup> siècle apr. J.-C.

## SALLE III

Table console en bois sculpté et doré, avec plateau plaqué de marbre vert antique, vers 1699–1700 (Stefano Gocciarelli : tailleur de pierre ; Antonio Ceralli : sculpteur sur bois ; Giovenale Zannacca : doreur) ; elle supporte un *Buste féminin*, art romain impérial, fin du II<sup>e</sup> siècle apr. J.-C., et un *Portrait du jeune Commode*, dernier quart du II<sup>e</sup> siècle apr. J.-C.

Tabouret en bois peint avec des reliefs figurant les armoiries Spada, début du XVII<sup>e</sup> siècle ; il supporte une statue représentant un *Enfant à la peau de lion*, art romain impérial, I<sup>er</sup> siècle apr. J.-C. (collection cardinal Bernardino Spada).

Tabouret en bois peint avec des reliefs figurant les armoiries Spada, début du XVII<sup>e</sup> siècle ; il supporte une statue romaine représentant *Aphrodite*, I<sup>er</sup> siècle apr. J.-C. (collection cardinal Bernardino Spada).

## SALLE III

Table console en bois sculpté et doré, avec plateau plaqué en marbre vert antique, vers 1699–1700 (Stefano Gocciarelli : tailleur de pierre ; Antonio Ceralli : sculpteur sur bois ; Giovenale Zannacca : doreur) ; elle supporte un portrait romain représentant *Faustine la Jeune*, II<sup>e</sup> siècle apr. J.-C., et un *Buste féminin*, fin du II<sup>e</sup> siècle apr. J.-C.

Statue représentant *Apollon*, art romain impérial, II<sup>e</sup> siècle apr. J.-C. (ancienne collection Veralli).

Haut piédestal en bois peint avec les armoiries Veralli et des figures fantastiques, seconde moitié du XVI<sup>e</sup> siècle ; il supporte un *Buste masculin barbu* en marbre blanc et marbre gris, XVI<sup>e</sup> siècle.

Statue d'un *Philosophe assis* (Aristote ? Aristippe ?), art romain impérial, I<sup>er</sup> siècle av. J.-C. – I<sup>er</sup> siècle apr. J.-C. (ancienne collection Veralli).

## SALLE III

Haut piédestal en bois peint avec les armoiries Veralli et des figures fantastiques, seconde moitié du XVI<sup>e</sup> siècle ; il supporte un buste romain représentant *Plotine*, en marbre blanc et en cottanello, première moitié du II<sup>e</sup> siècle apr. J.-C., avec des ajouts du XVII<sup>e</sup> siècle (collection cardinal Bernardino Spada).

Tabouret en bois peint avec des reliefs figurant les armoiries Spada, début du XVII<sup>e</sup> siècle ; il supporte une statue romaine représentant *Diane chasseresse*, fin du II<sup>e</sup> siècle apr. J.-C. (collection cardinal Bernardino Spada).

Table console en bois sculpté et doré, avec plateau plaqué de marbre vert antique, vers 1699–1700 (Stefano Gocciarelli : tailleur de pierre ; Antonio Ceralli : sculpteur sur bois ; Giovenale Zannacca : doreur); elle supporte un *Portrait d'homme* et un *Buste féminin*, art romain impérial, tous deux de la fin du I<sup>er</sup> siècle apr. J.-C. ou du début du II<sup>e</sup> siècle apr. J.-C.

Tabouret en bois peint avec des reliefs figurant les armoiries Spada, début du XVII<sup>e</sup> siècle ; il supporte une statue romaine représentant *Hercule Farnèse*, en marbre de Luna, fin du II<sup>e</sup> siècle apr. J.-C. (ancienne collection Veralli).

Tabouret en bois peint avec des reliefs figurant les armoiries Spada, début du XVII<sup>e</sup> siècle ; il supporte une statue romaine représentant un *Enfant drapé*, II<sup>e</sup> siècle apr. J.-C. (collection cardinal Bernardino Spada).

Table console en bois sculpté et doré, avec plateau plaqué de marbre vert antique, vers 1699–1700 (Stefano Gocciarelli : tailleur de pierre ; Antonio Ceralli : sculpteur sur bois ; Giovenale Zannacca : doreur) ; elle supporte un *Buste féminin*, art romain impérial, II<sup>e</sup> siècle apr. J.-C., et un probable *portrait de Faustine l'Aînée*, fin du II<sup>e</sup> siècle apr. J.-C.

Haut piédestal en bois peint avec les armoiries Veralli et des figures fantastiques, seconde moitié du XVI<sup>e</sup> siècle ; il supporte un *Buste féminin*, art romain impérial, seconde moitié du III<sup>e</sup> siècle apr. J.-C.

### **Au centre de la salle**

Globe terrestre et Globe céleste de **Willem Blaeu** (Alkmaar 1571–Amsterdam 1638) : le premier globe porte le nom latinisé *Caesius*, avec la date d'édition 1622 et une dédicace à Gustave II de Suède ; le second porte le nom latinisé *Janssonius* et une légende explicative surmontée du portrait de Tycho Brahe (collection cardinal Bernardino Spada).

Putto endormi, pseudo-antique, XVII<sup>e</sup> siècle.

**Atelier d'Alessandro Algardi (Bologne 1595–Rome 1654), *Le Sommeil*, vers 1630, placé dans un berceau en bois sculpté et peint par Andrea Battaglini, 1654 (collection cardinal Bernardino Spada).**

**Putto endormi, art romain impérial, II<sup>e</sup> siècle apr. J.-C.**

**Deux lustres de Murano, de type Rezzonico à douze bras, seconde moitié du XVIII<sup>e</sup> siècle.**

**Série de fauteuils à la reine, garnis de velours rouge, dernier quart du XVIII<sup>e</sup> siècle.**

## SALLE IV

Cette salle, qui était à l'origine une terrasse dans les années 1630, prit son aspect actuel vers 1653. Ce vaste espace, couvert d'une voûte en berceau surbaissé, fut destiné par Bernardino Spada à servir de grand cabinet du travail, dit « studiolo grande ». Contrairement au petit cabinet, il fut aménagé dès l'origine avec des peintures.

Aujourd'hui, la salle abrite une remarquable collection d'œuvres du caravagisme italien et international. Parmi celles-ci se distinguent le *David avec la tête de Goliath* (155) d'Orazio Gentileschi et deux tableaux de sa fille Artemisia : la *Vierge à l'Enfant* (166) et la *Sainte Cécile* (162). Ces trois œuvres entrèrent dans la collection en 1636, comme dot de la marquise Maria Veralli.

Le peintre romain Michelangelo Cerquozzi est représenté par son chef-d'œuvre, *La Révolte de Masaniello* (161). Toujours de Cerquozzi est la petite toile représentant *La Mort de l'âne* (158). Elle témoigne de son adhésion au langage pictural du peintre hollandais Pieter van Laer, dit le Bamboccio, à l'origine

du genre de la « bambocciata ». À ce même courant appartiennent également plusieurs tableaux de petit format et de forme octogonale : *Assaut dans la forêt* (151), *Halte à l'auberge* (157), *Assaut du hameau* (169), *Naufrage* (173) et un *Nocturne* (conservé dans la salle I). Tous sont animés de scènes de la vie quotidienne, humbles et parfois marquées par la pauvreté et les abus, peuplées de personnages à peine esquissés ou caricaturaux.

La salle présente en outre une importante sélection d'œuvres de peinture françaises. Parmi celles-ci figurent la *Sainte Famille avec saint Jean-Baptiste enfant* (184) de Valentin de Boulogne, le *David avec la tête de Goliath* (176) de Nicolas Régnier et le *Saint Jean l'Évangéliste* (149) de Nicolas Tournier. Ces œuvres constituent d'excellents exemples de l'interprétation française de l'art du Caravage. On peut également admirer une *Nature morte à la bougie* (168), œuvre du rare peintre français Lubin Baugin, ainsi que d'autres œuvres de Mattia Preti, Bartolomeo Cavarozzi et Orazio Borgianni.

**148. Maître à la Chandelle ( ? ), *La Capture du Christ*, vers 1620–1630 (collection cardinal Fabrizio Spada).**

**149. Nicolas Tournier (Montbéliard 1590–Toulouse vers 1639), *Saint Jean l'Évangéliste*, vers 1620–1630 (collection Spada Veralli).**

**150. Mattia Preti (Taverna 1613–La Valette 1699), *Le Christ tenté par le démon*, vers 1680–1685 (collection cardinal Fabrizio Spada).**

**151. Pieter van Laer, dit le Bamboccio (Haarlem 1592–1642), *L'Assaut dans la forêt*, vers 1630–1639 (collection cardinal Fabrizio Spada, ancienne coll. Casanate).**

**152. Michelangelo Cerquozzi (Rome 1602–1660), *À l'abreuvoir*, vers 1650–1660 (collection cardinal Fabrizio Spada).**

**153. Giovanni Battista Magni, dit le Modenino ( ? )**

(Modène, vers 1592–Rome 1674), *Jeune fille au compas*  
(*L'Astronomie ? L'Architecture ?*), vers 1640–1650 (collection  
cardinal Bernardino Spada).

**154. Giovanni Antonio Galli, dit le Spadarino (Rome**

1585–1652), *Deux têtes de chérubins*, vers 1647 (collection  
monseigneur Virgilio Spada).

**155. Orazio Gentileschi (Pise 1563–Londres 1639), David**

*avec la tête de Goliath*, vers 1610–1612 (ancienne  
collection Veralli, ancienne collection Biffi).

**156. École romaine, *La Rencontre de Jacob et Rachel*,**

seconde moitié du XVII<sup>e</sup> siècle (collection cardinal Fabrizio  
Spada).

**157. Pieter van Laer, dit le Bamboccio** (Haarlem 1599–1642), *Halte à l'auberge*, vers 1630–1639 (collection cardinal Fabrizio Spada, ancienne collection Casanate).

**158. Michelangelo Cerquozzi** (Rome 1602–1660), *La Mort de l'âne*, vers 1650–1660 (collection cardinal Bernardino Spada).

**159. Giovanni Lanfranco** (Terenzo 1582–Rome 1647), *Jeune garçon au chapeau à plumes*, première moitié du XVII<sup>e</sup> siècle (collection cardinal Bernardino Spada).

**160. Attribué à Cecco del Caravaggio** (Bergame vers 1586–après 1620), *Un chanteur et un buveur*, première moitié du XVII<sup>e</sup> siècle (collection cardinal Bernardino Spada).

**161. Michelangelo Cerquozzi** (Rome 1602–1660), *La Révolte de Masaniello*, 1648 (collection monseigneur Virgilio Spada).

**162. Artemisia Gentileschi** (Rome 1593–Naples 1654), *Sainte Cécile*, vers 1620 (ancienne collection Veralli, ancienne collection Biffi).

**163. Bartolomeo Cavarozzi** (Viterbe 1587–Rome 1625), également attribué à **Domenico Fiasella** (Sarzana 1589–Gênes 1669), d'après une invention de **Bartolomeo Cavarozzi**, *Sainte Famille*, avant 1617 (de la collection Spada Veralli).

[164– en dépôt]

**165. Willem Reuter** (Bruxelles 1642–Rome 1681), *Un marché*, vers 1670–1681 (collection cardinal Fabrizio Spada).

**166. Artemisia Gentileschi** (Rome 1593–Naples 1654), *Vierge à l'Enfant*, vers 1610–1612 (collection Maria Veralli, ancienne collection Biffi).

**167. Mattia Preti** (Taverna 1613–La Valette 1699), *Le Christ et la femme adultère*, vers 1680–1685 (collection cardinal Fabrizio Spada).

**168. Lubin Baugin** (Pithiviers vers 1610–Paris 1663), *Nature morte à la bougie*, signé et daté 1630 (collection cardinal Fabrizio Spada).

**169. Pieter van Laer, dit le Bamboccio** (Haarlem 1599–1642), *Assaut du hameau*, vers 1630–1639 (collection cardinal Fabrizio Spada, ancienne collection Casanate).

**170. Andrea Podestà** (Gênes 1608–vers 1673), *Allégorie de la vanité*, avant 1641 (collection cardinal Bernardino Spada).

**171. Bartolomeo Cavarozzi** (Viterbe 1587–Rome 1625), *Vierge à l'Enfant*, vers 1624–1625 (probablement ancienne collection Veralli).

**172. Orazio Borgianni** (Rome 1574–1616), *La Pietà*, vers 1615 (collection cardinal Bernardino Spada).

**173. Pieter van Laer, dit le Bamboccio** (Haarlem 1599–1642), *Nauffrage*, vers 1630–1639 (collection cardinal Fabrizio Spada).

[174– en dépôt]

**175. École romaine, attribué à Tommaso Salini** (Rome vers 1575–1625), *La Vierge et sainte Anne*, vers 1622–1625 (collection cardinal Fabrizio Spada).

**176. Nicolas Régnier** (Maubeuge vers 1588–Venise 1667), *David avec la tête de Goliath*, après 1616 (ancienne collection Veralli, ancienne collection Biffi).

**177. École bolonaise, attribué à Domenico Zampieri, dit le Dominiquin** (Bologne 1581–Naples 1641), *Martyre d'une sainte*, huile sur cuivre, vers 1603–1604 (collection cardinal Bernardino Spada).

**178. École bolonaise, attribué à Francesco Albani** (Bologne 1578–1660), *La Flagellation du Christ à la colonne*, huile sur cuivre, vers 1600–1610 (collection cardinal Bernardino Spada).

**179.** Copie ancienne d'après **Ludovico Carracci** (Bologne 1555–1619), *Saint François à la Portioncule*, huile sur cuivre, vers 1640 (collection cardinal Bernardino Spada).

**180.** **Giovan Gioseffo Dal Sole** (Bologne 1654–1719), *La Madeleine pénitente*, huile sur cuivre, signé et daté 1695 ou 1696 (collection cardinal Fabrizio Spada).

**181.** École romaine, *Saint François*, XVII<sup>e</sup> siècle.

**182.** **Michelangelo Cerquozzi** (Rome 1602–1660), *Voyageur et berger*, vers 1650–1660 (collection cardinal Fabrizio Spada).

**183.** **Valentin de Boulogne** (Coulommiers-en-Brie 1591–Rome 1632), *Hérodiade avec la tête de saint Jean-Baptiste*, vers 1626–1630 (collection cardinal Bernardino Spada).

**184. Valentin de Boulogne** (Coulommiers-en-Brie 1594–Rome 1632), *Sainte Famille avec saint Jean-Baptiste enfant*, vers 1626–1630 (collection prince Clemente Spada Veralli, ancienne collection Giustiniani).

**185. Giovanni Baglione** (Rome 1573–1643), *Les Saints Pierre et Paul*, début du XVII<sup>e</sup> siècle (collection cardinal Bernardino Spada, ancienne collection Veralli).

**186. École de Michelangelo Cerquozzi** (Rome 1602–1660), *La Gitane*, première moitié du XVII<sup>e</sup> siècle (collection Spada Veralli).

**187. Hendrick van Somer, dit Enrico Fiammingo** (Amsterdam, vers 1607–1684-1685), *Saint Jérôme*, vers 1650 (collection cardinal Fabrizio Spada, ancienne collection Casanate).

## Mobilier et sculptures

La disposition du mobilier et des sculptures respecte le parcours de lecture naturel, en partant du côté gauche de la porte située entre la Salle III et la Salle IV.

Table console en bois sculpté à grandes volutes feuillagées et dorées, avec plateau en marbre (Rosso di Castellammare ou marbre cottanello), XVII<sup>e</sup> siècle ; elle supporte un *Portrait de jeune homme*, art romain impérial, I<sup>er</sup> siècle apr. J.-C., un *Portrait d'enfant*, art romain impérial, II<sup>e</sup> siècle apr. J.-C., ainsi que deux potiches en porcelaine blanche et bleue, manufacture chinoise, XVIII<sup>e</sup> siècle.

Deux trapézophores figurés soutenant deux sphères en marbre africain, art romain impérial, II<sup>e</sup> siècle apr. J.-C., avec des ajouts du XVII<sup>e</sup> siècle (collection cardinal Bernardino Spada).

## SALLE IV

Cheminée, fin du XVIII<sup>e</sup> siècle – début du XIX<sup>e</sup> siècle. Panneaux en marbre rouge antique avec listels de perles en bronze doré ; frise ornée de trois fleurs de lys héraldiques en relief.

Paire de sculptures représentant *Cronos dévorant l'un de ses enfants* et *Hercule et le lion de Némée*, en bois sculpté et doré, manufacture romaine ( ? ), XVII<sup>e</sup> siècle (collection Francesco Spada).

Urne cinéraire, art romain impérial, II<sup>e</sup> siècle apr. J.-C., avec couvercle non d'origine ; base à colonne, XVII<sup>e</sup> siècle (probablement collection cardinal Bernardino Spada).

Table console en bois sculpté à grandes volutes feuillagées et dorées, avec plateau en marbre (Rosso di Castellammare ou marbre cottanello), XVII<sup>e</sup> siècle ; elle supporte un relief représentant la *Déposition*, en terre cuite dorée, portant le monogramme RTG et daté de 1602.

## SALLE IV

Lustre de Murano à six bras, en verre incolore, milieu du XIX<sup>e</sup> siècle.

Cinq fauteuils en bois sculpté et peint en laque vert clair, avec reliefs dorés, seconde moitié du XVIII<sup>e</sup> siècle.

Quatre fauteuils en bois doré, fin du XVIII<sup>e</sup> siècle.

# Glossaire

*Boiserie* : revêtements en bois appliqués aux parois d'un espace, souvent sculptés, moulurés ou décorés.

*Bussola ( vestibule )* : petit espace de passage situé entre l'extérieur et l'intérieur d'un bâtiment, généralement doté d'une double porte.

*Clipeu* : élément décoratif de forme circulaire, sculpté ou peint, évoquant le bouclier rond utilisé dans l'Antiquité romaine. En art et en architecture, il est employé pour encadrer des portraits, des figures symboliques ou des motifs ornementaux, disposés sur les murs, les plafonds ou les façades.

Peinture sous cristal de roche : technique décorative d'un extrême raffinement consistant à appliquer de très fines feuilles métalliques, le plus souvent d'or ou d'argent, sur la surface interne de plaques ou plaquettes de cristal de roche.

Le procédé implique une première phase de dorure, suivie de la peinture à la détrempe ou à l'huile. Le motif est tracé ou peint sur la face interne et reste visible à travers le cristal, qui en exalte la luminosité.

*Potiche* : vase décoratif à couvercle, en céramique ou en porcelaine, d'origine chinoise.

Trapézophore : support sculpté de table utilisé dans l'Antiquité, en particulier à l'époque grecque et romaine. Il se présente généralement sous la forme d'un élément décoratif figuratif humain, animal ou monstrueux, destiné à soutenir le plateau.

Voûte en berceau surbaissé (*volta a schifo*) : type de voûte très surbaissée, à courbure peu accentuée, produisant un effet de couverture légère et continue. Elle est souvent obtenue par un raccordement souple entre les murs et le plafond, formant ainsi une surface arrondie mais peu profonde. Le terme italien *volta a schifo* dérive du latin *scyphus*, qui désignait un petit récipient de forme arrondie.